

Strategisk och ekonomisk plan 2024–2026

Mål, ekonomiska driftramar och investeringar

Antagen av kommunfullmäktige 2023-08-24 §99

Reviderad av kommunfullmäktige 2023-11-23 §159 och 2024-01-25 §6



Arboga
kommun

Innehåll

Inledning	4
Organisation	7
Styrmodell Arboga	8
Kommunfullmäktiges mål	10
Befolkningsprognos	24
Ekonomisk översikt	27
Ekonomiska förutsättningar	33
Ekonomiska driftramar	40
Kommunfullmäktiges uppdrag till kommunstyrelsen	45
Lokalförsörjningsplan	47
Investeringar	48
Ekonomiska sammanställningar 2024-2026	50

Bilaga 1 Styrelsens, nämnder, bolagens och förbundens Underlag till Strategisk och ekonomisk plan

Inledning

Fyrklövers förslag till Strategisk och ekonomisk plan 2024–2026

Denna handling är fyrklövers reviderade förslag till Strategisk och ekonomisk plan 2024–2026. Den utgår från kommunfullmäktiges beslut i augusti 2023.

Fyrklövern ser allvarligt på det ekonomiska läget, både på kort och lång sikt. Fyrklövern är också medvetna om svårigheter att på kort sikt minska omfattningen och kvaliteten på verksamheten. Därför är förslaget att inte budgetera ett ekonomiskt överskott som är i paritet med det finansiella målet för det enskilda året 2024 eller 2026. I budgeten görs även ansträngningar att öka exploateringsresultatet.

I Fyrklövers reviderade budgetförslag ingår dessa politiska prioriteringar:

- Nybyholmsspåret 750 tkr till Barn- och utbildningsnämnden 2024-2026
- Kompensation till socialnämnden och barn- och utbildningsnämnden för ökade kostnader för kosten 1 000 tkr 2024 och 1 500 tkr 2025-2026

Dessutom budgeteras 1 000 tkr till KS oförutsett och ett ofördelat spar eller effektivisering på 4 050 tkr 2024 och 2 700 tkr 2026. Inga ytterligare behov har bifallits som verksamheten beskrivit.

För att neddragningarna inte ska bli alltför omfattande, alternativt att kommunen avvaktar alltför länge med att vidta nödvändiga åtgärder, är det viktigt att inte avvakta med att vidta nödvändiga åtgärder, i tron eller förhoppningar om ytterligare statliga tillskott.

Det är av yttersta vikt att agera skyndsamt för att inte gapet mellan kostnader och intäkter vidgas ännu mera. Samtliga verksamheter måste omgående ta fram åtgärdsplaner för att minska sina nettokostnader.

Under avsnittet *Kommunfullmäktiges uppdrag till kommunstyrelsen* redovisas ett antal kommande utredningar och uppdrag för att utveckla och effektivisera verksamheten.

För att kunna infria det finansiella perspektivet för god ekonomisk hushållning för indikatorn resultatet andel av skatter och bidrag så erfordras ett högre resultat än 1 procent för åren 2023, prognosticerat resultat, och budget 2025. Kommunen måste hela tiden tänka på att enligt kommunallagen måste ett underskott återställas inom en treårsperiod.

Vad gäller investeringsbudgeten genomförde Fyrklövern inför augustibeslutet en översyn och minskade investeringsramar i jämförelse med det gemensamma underlagen från nämnder och styrelsen. Detta i syfte att minska driftkostnaderna.

Vad gäller de politiska målen så saknades vissa indikatorers målvärden för innevarande år samt för mandatperiodens sista år. Nämnder och styrelserna kompletterar nu detta och återredovisar till kommunstyrelsen och kommunfullmäktige i januari 2024.

Processen

I Arboga kommun är den kommunala koncernen den övergripande styrenheten. Med den kommunala koncernen avses kommunfullmäktige, kommunstyrelsen, nämnder, hel- och delägda kommunala bolag samt kommunalförbund. Det finns till det en tjänstepersonsorganisation till stöd för det politiska styret och för genomförande av verksamheten. I den beslutade styrmodellen säkerställs att den politiska viljeinriktningen får genomslag i verksamheterna för att utvecklas i önskad riktning. Kommunfullmäktige är Arboga kommuns högsta politiska organ och därmed ansvarig för verksamheten gentemot medborgarna. Kommunfullmäktiges roll i styrningen är fastställa kommunövergripande

visioner, planer, mål och inriktningar för den kommunala koncernen. Verksamheten styrs vidare av grundlagar, kommunallag, annan lagstiftning och förordningar. Självstyrelsen ger rätt att fatta självständiga beslut.

Ny styrmodell har antagits under hösten 2022 där kommunfullmäktige anger de så kallade kommunfullmäktigemålen. Kommunstyrelsen, nämnderna och bolagens styrelser formulerar sedan mål för sina verksamheter utifrån sitt uppdrag, visionen, de strategiska områdena och kommunfullmäktiges mål. Kommunalförbunden ingår i styrelsens mål. Målen sätts för hela mandatperioden och ska vara påverkbara, mätbara och kunna följas över tid. En eller flera indikatorer, som till exempel mäter verksamhetens kvalitet är kopplade till varje mål. Indikatorerna har målvärde för mandatperioden och för kalenderåret.

Genom den beslutade styrmodellen styrs verksamheten genom värdegrund, vision, strategiska områden och dess inriktning och mål samt beslut om fördelning av ekonomiska resurser. Visionen och målen beskriver vad Arboga kommunkoncern med dess bolag och förbund vill åstadkomma i framtiden. Den gemensamma värdegrund som arbetats fram bygger på dessa begrepp och grundläggande värderingar som kommunfullmäktige beslutat ska gälla för alla medarbetare i Arboga kommunkoncern.

"Med ett professionellt förhållningssätt och en uthållig organisation erbjuder vi service och tjänster av hög kvalitet. Genom ett modigt medarbetarskap och innovativt tänkande förverkligas visionen: Arboga - plats för inspiration."

Värdegrunden kallas för PUMI. Bokstäverna står för professionalism, uthållighet, mod och innovation och ska vara en kompass i det dagliga arbetet.

Planeringsprocessen resulterar i att kommunfullmäktige inför varje verksamhetsår beslutar om en Strategisk och ekonomisk plan (SEP) där mål och resursfördelning framgår. Den årliga processen består av en mer strategisk del som sker på våren och en mer operativ del som sker på hösten. Under den strategiska delen gör förvaltningarna analyser som ligger till grund för beslut om prioriteringar på kommunnivå (bilaga 1). Under den operativa delen arbetar verksamheterna med sin planering utifrån de beslutade ramarna. En konkretisering av kommunfullmäktiges beslut sker i varje nämnd/ styrelsen och bolag genom ett beslut av budget.

Resursfördelning innebär att prioritera och fördela ekonomiska resurser till den verksamhet som ska utföras så att mesta möjliga nytta skapas av tillgängliga medel och att de finansiella målen för god ekonomisk hushållning uppfylls. En helhetsvärdering ska göras av finansieringen av verksamheten i form av skatter, statsbidrag, taxor med mera. Resurser fördelas utifrån en värdering av behov i verksamheternas grunduppdrag och hur dessa förändras. Behovsförändringar som till exempel volymutveckling, demografiska förändringar och pris- och löneutveckling tydliggörs i kommunens resursfördelningsmodell från kommunfullmäktige till verksamheterna.

Resurser fördelas utifrån två behov:

- Drift, ekonomisk ram för den årliga löpande verksamheten, intäkter och kostnader. Kommunfullmäktige fördelar ekonomiska ramar till kommunstyrelsen och nämnder. Styrelsen och nämnderna fördelar på verksamhetsnivå och ska anta principer och modeller hur resursfördelningen sker.
- En total ekonomisk ram för ett investeringsprojekts inkomster och utgifter samt förändrade driftkostnader. Kommunfullmäktige beslutar

om investeringsramar på investeringsområde eller projektnivå till kommunstyrelsen och nämnderna. För inventarier/maskiner/fordon fördelas totala ramar till kommunstyrelsen och nämnderna. Kommunstyrelsen beslutar om omfördelning mellan investeringsområde och projekt inom den totala investeringsramen. När det gäller inventarier/maskiner/fordon har ansvarig nämnd rätt att besluta om omfördelning. Nämnderna, styrelsen och bolagen har ett genomförande- och uppföljningsansvar för investeringar.

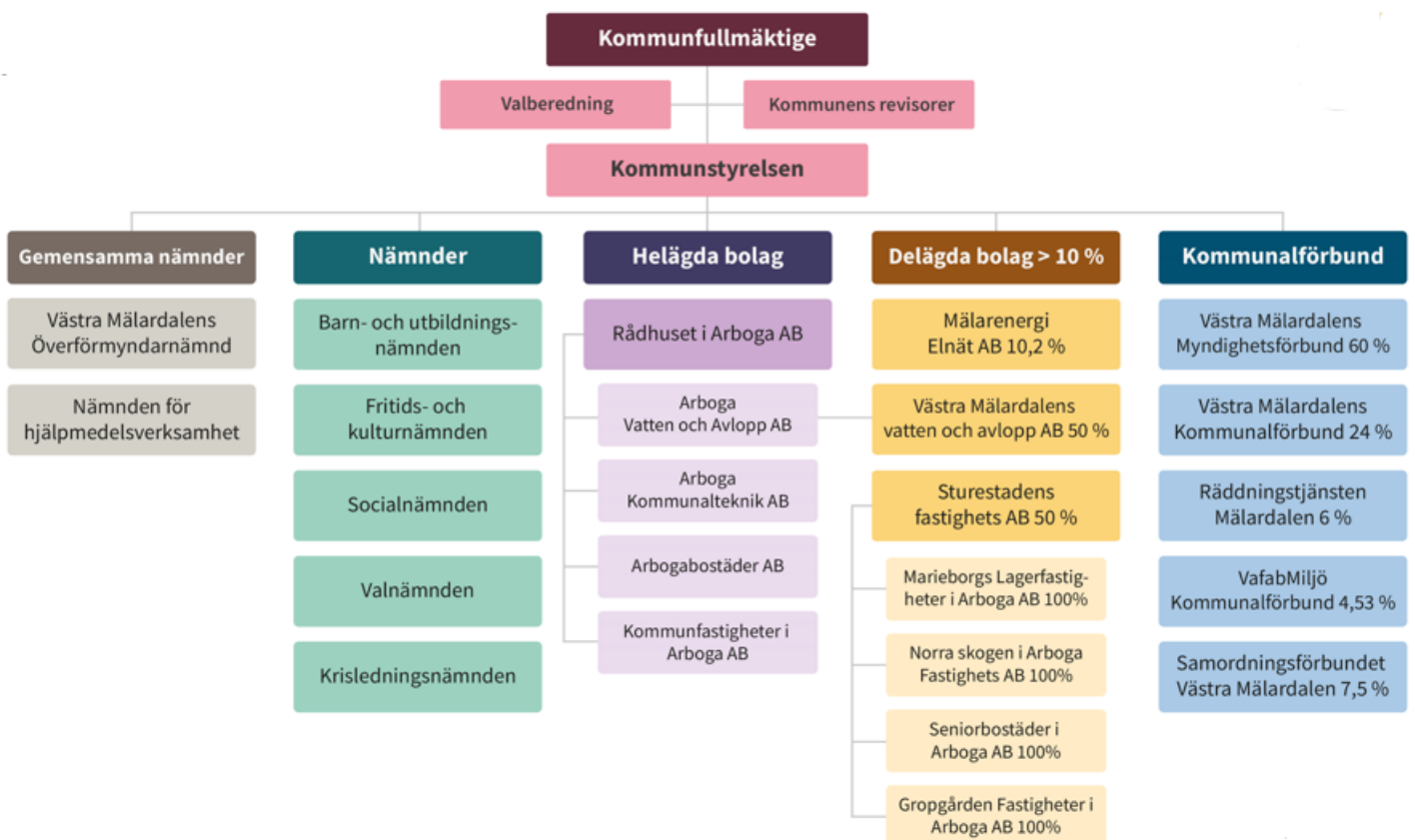
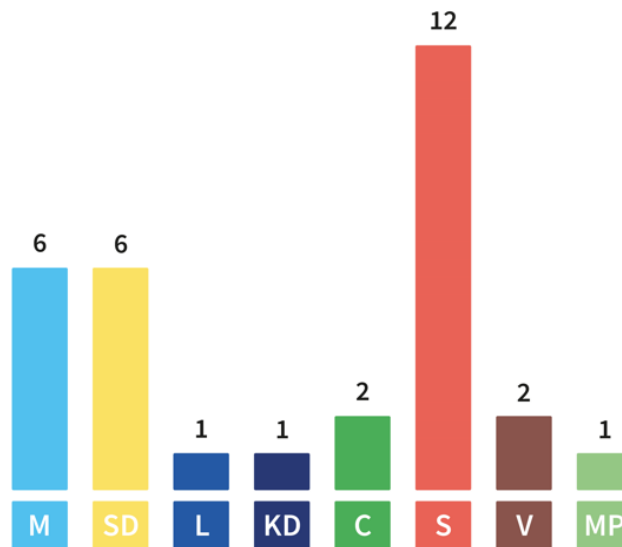
Nämnderna/styrelsens samt bolagen och förbundens underlag till Strategisk och ekonomisk plan (SEP) inlämnades i år i slutet av april för sammanställning inför budgetdagen den 2 maj. Underlagen, tillsammans med senaste nulägesanalys, är grund till budgetberedningen som ägde rum tre dagar under maj månad. Underlaget är en analys som beskriver och värderar vardera verksamhets nuläge och framtid. Underlaget innehåller en ekonomisk avstämning av driften för år 2024 till 2026 med fokus på budgetår 2024 samt även

investeringsbehov de kommande fyra åren. Utifrån budgetdagen den 2 maj har det funnits möjligheter att föra en fördjupad dialog med respektive nämnd/styrelse/bolag och förvaltningsledning/VD vid ytterligare tillfällen under maj månad. Syftet är att få en gemensam helhetsbild avseende verksamhet och ekonomi som ett underlag till prioritering

Efter avslutad budgetberedning fanns en gemensam tidplan där ett gemensamt underlag SEP togs fram till politiken. De politiska partiernas förslag utarbetades för vidare beslut i kommunstyrelsen i juni och i kommunfullmäktige i augusti. I september månad hölls ytterligare ledningsdialog med fokus på delårsrapport per augusti. I november i kommunfullmäktige sker slutligt beslut. Då sker även beslut om taxor och borgensbeslut. Det sker även en revidering av resursfördelningen. Revidering av tidigare beslut med anledning av förändrade ekonomiska förutsättningar finns uppdaterat i denna reviderade strategisk och ekonomiska plan.

Organisation

Mandatfördelningen i Arboga kommun och organisation



Styrmodell Arboga

Värdegrund

Den gemensamma värdegrunden utgår från kommunens vision, de strategiska områdena och deras mål. Med värdegrunden skapas ett gemensamt förhållningssätt som ska genomsyra kommunens alla verksamheter. Värdegrunden vägleder både förtroendevalda och medarbetare i det dagliga arbetet. Den ska stärka den gemensamma identiteten och bidra till bättre styrbarhet och ökad effektivitet i verksamheten: *"Med ett professionellt förhållningssätt och en uthållig organisation erbjuder vi service och tjänster av hög kvalitet. Genom ett modigt medarbetarskap och innovativt tänkande förverkligas visionen:*

Arboga – plats för inspiration."

Värdegrunden kallas för PUMI. Bokstäverna står för professionalism, uthållighet, mod och innovation.

Professionellt förhållningssätt

I Arboga kommun har vi ett professionellt förhållningssätt. Det innebär att vi har ett gott bemötande där vi lyssnar och svarar och att vi är tillgängliga för alla. När våra ledare är närvarande ökar medarbetarnas engagemang och kompetens. När varje medarbetare gör ett bra jobb skapar vi tillsammans trygghet och hög kvalitet för dem vi är till för.

Uthållig organisation

Arboga kommun är en uthållig organisation som värnar om kommunens resurser på ett ansvarsfullt sätt. Vi jobbar långsiktigt och följer beslut, riktlinjer och rutiner. En stabil organisation gör att vi klarar utmaningar och når framgång.

Modigt medarbetarskap

Arboga kommun präglas av det modiga medarbetarskapet där vi vågar prova nytt och vågar förändras. Våra ledare motiverar medarbetarna att göra ett bra jobb och skapar bra förutsättningar för deras och kommunens utveckling. Tillsammans bidrar vi till en kultur av stolthet och tillit.

Innovativt tänkande

Arboga kommun inspirerar till innovativt tänkande. Organisationen är öppen för förändring och nya idéer tas till vara av både ledare och medarbetare. Vi uppmuntrar till delaktighet och kreativitet och utmanar invanda mönster. Det skapar ett mervärde och vi blir goda ambassadörer för Arboga kommun.

Vision 2030

Visionen – Arboga – plats för inspiration – är verksamhetsövergripande och gäller för både den politiska organisationen och för förvaltningsorganisationen.

Arboga ska vara en inspirerande plats. I första hand för dem som bor och verkar här, men också för besökare, företag, organisationer och övriga intressenter.

Strategiska områden

Inspirerande livsmiljö

Fler invånare väljer Arboga. Kommunens geografiska placering är en av våra största styrkor. Arboga har goda pendlingsmöjligheter till flera stora närliggande städer. Här finns bostäder som passar alla.

I Arboga är det tryggt att leva, bo, arbeta och besöka. Kommunens service och tjänster har hög tillgänglighet och kvalitet samt bidrar till god livskvalité i livets alla skeden, på landsbygden och i staden. Vården och omsorgen ska präglas av trygghet, värdighet och delaktighet.

I Arboga finns ett brett utbud av aktiviteter inom fritid och kultur som bidrar till bättre folkhälsa och ökad gemenskap. Tillgängligheten till Arbogas unika natur- och kulturmiljöer är god och besöksnäringen med evenemang bidrar till ökad attraktion.

Arboga kommun kännetecknas av ekonomisk, social och ekologisk hållbarhet så att kommande generationer får minst lika goda förutsättningar som nuvarande. Här prioriteras de lagstadgade friheterna, att jämlikhet och jämställdhet gäller alla.

Arboga kommun kännetecknas av ett digitalt innanförskap för alla som bor, arbetar, driver företag eller vistas i kommunen. Här har en hög andel tillgång till snabbt bredband och är på så sätt delaktiga i samhället.

Inspirerande lärande och arbete

I Arboga är förskolor och skolor trygga och har kunskapsfokus som inspirerar till nyfikenhet och lust att lära. Våra utbildningar håller hög kvalitet och ger goda kunskaper och förutsättningar för högre studier eller arbete efter avslutad utbildning.

Arboga är känd som den växande, expansiva och företagsvänliga kommunen. Arbogas samverkan med näringslivet skapar goda möjligheter för entreprenörskap, företagande och utveckling. En ökad andel är i arbete. Arboga har bra kommunikationer till pendlingsorter.

Inspirerande organisation

Arboga kommun är en attraktiv arbetsgivare och arbetar för ett hållbart medarbetarengagemang och god arbetsmiljö där medarbetarna utvecklas, trivs och känner sig stolta över sitt arbete.

Med ett professionellt förhållningssätt och en uthållig organisation erbjuder Arboga kommun service och tjänster av hög kvalitet. Genom ett modigt ledar- och medarbetarskap och innovativt tänkande förverkligas Arboga – Plats för inspiration.

Organisationen kännetecknas av hög digital mognad. För att utveckla arbetssätt och verksamheter används digitaliseringens och teknikens möjligheter.

Arboga kommun har en långsiktig hållbar ekonomi.

Arboga kommun har utvecklat organisationens hållbarhet och regional utveckling sker i samverkan med olika samverkanspartners.

Kommunfullmäktiges mål

Inom varje strategiskt område beslutar kommunfullmäktige om övergripande mål för hela kommunen. Målen hjälper oss att följa lagkravet på att kommunen ska ha en god ekonomisk hushållning. Det innebär att

- kommunens verksamhet ska vara ändamålsenlig och effektiv
- ekonomin ska vara i balans
- det är hög kvalitet på servicen och välfärdstjänsterna i förhållande till hur mycket resurser som förbrukas för att leverera dem till invånarna.

Kommunstyrelsen, nämnderna och bolagens styrelser formulerar mål för sina verksamheter utifrån sitt uppdrag, visionen, de strategiska områdena och kommunfullmäktiges mål. Målen sätts för hela mandatperioden och ska vara påverkbara, mätbara och kunna följas över tid. En eller flera indikatorer, som till exempel mäter verksamhetens kvalitet, medarbetarnas bidrag och ekonomin, är kopplade till varje mål. Indikatorerna har målvärden för mandatperioden och för kalenderåret.

Målvärden för kommunfullmäktiges måls indikatorer kalenderåret 2024 beslutades i januari 2024. Även vissa målvärden för förmandatperioden 2023-2026 reviderades.

Strategiska områden	Kommunfullmäktiges mål
Inspirerande livsmiljö	1. Arboga växer och utvecklas
	2. Arboga är tryggt och inkluderande
	3. En god omsorg för alla
	4. Ett rikt och varierat utbud av fritids- och kulturaktiviteter
	5. En ekologisk hållbar kommun
Inspirerande lärande och arbete	6. En god och likvärdig utbildning för alla
	7. Fler Arbogabor i arbete
Inspirerande organisation	8. En attraktiv arbetsgivare
	9. En långsiktig hållbar ekonomi

Inspirerande livsmiljö

Arboga kommun växer och utvecklas

Adressering av målet: Kommunstyrelsen och samtliga bolag

Samordningsansvar: Kommunstyrelsen

Arboga kommun ska få fler invånare. För att gå i takt med befolkningsutvecklingen ska kommunen tillsammans med bolagen fortsätta att planera för och bygga hållbart med ett varierat bostadsutbud där det finns något för alla. Det ställs stora krav på samhällsplaneringen när nya områden planeras och när trafik och miljökrav ökar.

För att Arboga ska kunna fortsätta att utvecklas och växa krävs nya planer för tomtmark till bostäder, verksamhetslokaler, grönområden, platser för spontanidrott, idrottsplatser, lekplatser och annan infrastruktur.

Arboga kommun ser styrkan i ett sammanhållet Arboga där landsbygd och stad hör ihop och drar nytta av varandra för att skapa helhet. Det ska finnas tillgång till bostäder och närhet till service. Infrastrukturen i form av vägar, el- och mobilnät samt bredband ska ha en hög standard, oavsett var i kommunen du bor och en bra kollektivtrafik ska vara tillgänglig. Bredband är en samhällsbyggnadsfråga som är viktig för näringsliv, kommunal verksamhet och invånare.

Arbogas unika kultur- och naturmiljöer bidrar till ökad attraktion med fler turister och en hållbar livsstil med till exempel närproducerade råvaror. Besöksnäring med attraktioner som har god tillgänglighet bidrar till en levande kommun.

Arboga ska ha en levande stadskärna både var det gäller utbud av handel, kultur och evenemang. En välmående handel bidrar till att skapa ett levande centrum.

Fokusområden

- Antal invånare
- Nybyggnation
- Infrastruktur för bostäder, arbete, service, bredband, grönytor, gator, vatten och avlopp
- Kollektivtrafik
- Attrahera turism, öka besöksnäring och handel

Målet är kopplat till målområdena Ett välmående Västmanland och Ett tillgängligt Västmanland samt delmålen Balans på bostadsmarknaden, Öka kollektivtrafikens marknadsandel, Öka tillgängligheten till natur- och kulturmiljöer och Tillgång till snabbt bredband i Regionala Utvecklingsstrategi (RUS) och Hållbara städer och samhällen och även och Hållbar industri, innovationer och infrastruktur, Ekosystem och biologisk mångfald i Agenda 2030.

Indikatorer	Utfall 2020	Utfall 2021	Utfall 2022	Utfall 2023	Mål 2023	Mål 2024	Mål 2026
Befolkningsutveckling	14 039	14 100	14 083		14 103	14 123	14 163
Flyttningsnetto	-20	89	46		50	50	200
Antal nya bostäder		60	31		20	50	200
Planberedskap småhus	32	30	16		25	25	100
Planberedskap övriga bostadsbyggande		10 000	20 000		25 000	25 000	100 000
Planberedskap industri och handel	78	78	78		78	70	300
Gatuunderhåll m2	23 300	38 700	31 730		30 000	30 000	30 000
Förnyelsetakt dricksvattenledningsnätet	0,5%	0,4%	0,4%		0,7%	0,7%	0,7%
Förnyelsetakt avloppsledningsnät			0,3%		0,5%	0,5%	0,5%
Antal läckor på huvudledning per km ledning (Ny från 2024)						0,07	0,06
Servicenivå för inrapporterade fel från hyresgäster			75%		85%	85%	85%
Presentera prospekt för nyproduktion av bostäder					1	1	1
Arbetspendling inpendling	1 527	1 545			1 545	1 600	6 350
Arbetspendling utpendling	2 796	2 923			2 923	2 900	11 467
Tillgång till bredband om minst 100 Mbit/s	76.4	74.5	83.7		77.0%	84.0%	85.0%
Antal evenemang i kommunen			19		20	20	20
Försäljningsindex	83	84	81		81	82	85

Arboga är tryggt och inkluderande

Adressering av målet: Kommunstyrelsen, samtliga nämnder och bolag

Samordningsansvar: Kommunstyrelsen

De platser och miljöer som utgör vår vardag och fritid ska upplevas som trygga och är en viktig del i ett attraktivt Arboga. Upplevelsen av att bo i en trygg kommun är en stark tillväxtfaktor och också avgörande för livskvaliteten.

Det behövs förebyggande och främjande insatser för att stärka den sociala hållbarheten för den enskilde individen och för samhället. Förskolor och skolor och andra miljöer ska präglas av trygghet. Genom en starkare social sammanhållning skapas en ökad känsla av trygghet.

Fokusområden

- Trygghet i "alla" miljöer och aspekter
- Skapa gemenskap
- Minska brottslighet

Målet är kopplat till målområdena Ett välmående Västmanland och delmålet Öka tryggheten i Regionala Utvecklingsstrategi (RUS) och Fredliga och inkluderande samhällen i Agenda 2030.

Indikatorer	Utfall 2020	Utfall 2021	Utfall 2022	Utfall 2023	Mål 2023	Mål 2024	Mål 2026
Trygghet och säkerhet	52		38		53	53	60
Antal anmälda brott	10 851	8 150	8 553		<8 553	<8 553	<8 553
Vårdnadshavarenkät i förskolan, Barns trygghet	99,5%	95,6%	95,9%	98,4%	>96,0%	>98,5%	>99%
Elevenkät F-3, Elevers trygghet	95,9%	94,7%	93,1%	92,3%	>94,0%	>94%	>95,0%
Elevenkät 4-6, Elevers trygghet	90,9%	95,1%	88,7%	90,8%	>89,0%	>92%	>94,0%
Elevenkät 7-9, Elevers trygghet	92,8%	91,5%	91,3%	85,3%	>92,0%	90%	>92,0%
Elevenkät gymnasiet, Elevers trygghet	97,6%	97,0%	100,0%	98,9%	100,0%	>99,0%	100,0%
Antal arrangemang som Arbogas arrangörsföreningar erbjuder per år	15	20	45		≥45	≥45	≥45
Medborgarkontoret erbjuder information och vägledning under minst 10 timmar i veckan utöver kontorstid (08.00 - 17.00)		7	11		≥10	≥10	≥10
Öppen anläggning, antal per år					≥6	≥6	≥6
Eckbacksbadet. Öppettider, timmar per vecka					≥75	≥75	≥75
Brukarnas uppleva trygghet, socialförvaltningen					85%	85%	87%
Tillgänglighets- och trygghets-skapande åtgärder			10		≥5	≥5	≥5
Otjänliga prover på utgående dricksvatten från vattenverket			0		0	0	0
Nöjd kundindex fastighet			66%		65%	65%	65%
Delaktighetsindex, andel av maxpoäng	54%	51%	63%		65%	69%	70%

Att elever i förskola och skola ska uppleva trygghet är en förutsättning för att eleverna ska komma till skolan. Att de ska ges möjlighet att våga och att lära. Föräldrarna måste också vara trygga i sin för-vissning om att deras barn är trygga och har det bra. En bra skola är en trygg skola.

En god omsorg för alla

Adressering av målet: Socialnämnden

Samordningsansvar: Kommunstyrelsen

En god omsorg präglas av trygghet, värdighet och delaktighet. Möjligheten till inflytande och valfrihet ska vara stort. Kommunen ska fortsätta stärka inflytandet för alla med behov av omsorg. Omsorgens insatser ska vara samordnade och utgå från den enskildes behov, situation, förmågor och preferenser.

Öka insatser för barn i utsatta lägen. Samverkan sker mellan samhällsaktörer. Förebyggande arbete intensifieras för att motverka att man hamnar i missbruk och kriminalitet.

Befolkningen i äldre åldrar ökar. Allt fler väljer att bo kvar i det egna boendet långt upp i åldern. Det ställer andra krav på kommunen att bistå med insatser. Omsorg efterfrågas i allt högre grad och verksamhetsutveckling med stöd av digitalisering och nya tekniska lösningar är nödvändig. Arboga ska verka för trygghetsboenden och även verka för flera frivilliga insatser. Den palliativa vården i Arboga ska utvecklas. Kommunen ska samverka med regionen för att ställa om till Nära vård.

Arboga kommun ska verka för att boende inom vård och omsorg ska få ökad trivsel och välmående, genom till exempel anpassade inomhusmiljöer och aktiviteter.

Fokusområden

- Högt självbestämmande och kvalitet
- Valfrihet
- Trivsel och välmående
- Förebyggande insatser

Målet är kopplat till målområdena Ett välmående Västmanland genom delmålen Ökad trygghet och Öka tilliten i samhället i Regionala Utvecklingsstrategi (RUS) och Minskad ojämlikhet samt Fredliga och inkluderande samhällen i Agenda 2030.

Indikatorer	Utfall 2020	Utfall 2021	Utfall 2022	Utfall 2023	Mål 2023	Mål 2024	Mål 2026
Brukarna ska vara nöjda med bemötande					85.0%	85.0%	87.0%
Brukarna ska vara nöjda med vår service					85.0%	85.0%	87.0%
Antal vårdare som besöker en person med hemtjänst beviljad av kommunen, under 14 dagar	18	18	19		<16	<16	<16

Ett rikt och varierat utbud av fritids- och kulturaktiviteter

Adressering av målet: Barn- och utbildningsnämnden och fritids- och kulturnämnden

Samordningsansvar: Kommunstyrelsen

Arboga ska ha ett rikt och varierat utbud av fritids-, idrotts- och kulturaktiviteter. Förenings- och idrottsrörelsen engagerar Arbogabor. Detta har betydelse för att ge barn och ungdomar en meningsfull fritid, men har också stor betydelse för att främja folkhälsan och goda aktiva vanor.

Med utgångspunkt i att kulturens frihet ska värnas och främjas, ska bibliotek, kulturskola och kulturföreningar stärka Arbogaborns möjligheter att utveckla kreativa och språkliga förmågor. Genom att erbjuda platser för samtal och skapande bidrar kulturverksamheten till fri åsiktsbildning.

Fritid, idrott och kultur skapar ökad tillit och sammanhållning i samhället, och stärker demokratin och yttrandefriheten.

Fokusområden

- Ett rikt och varierat utbud av fritids- och kulturaktiviteter
- Deltagande i fritids- och kulturaktiviteter
- Alla barns möjlighet att delta i aktiviteter
- Folkhälsa
- Ett rikt föreningsliv, tillgång till lokaler, många nätverk och arrangörer

Målet är kopplat till målområdet *Ett välmående Västmanland* och *Ett tillgängligt Västmanland* genom delmålen *Öka andelen som anger att deras hälsa är bra eller mycket bra* och *Öka deltagandet i kultur- och fritidsaktiviteter i hela länet i Regionala Utvecklingsstrategi (RUS) samt God hälsa och välbefinnande i Agenda 2030.*

Indikatorer	Utfall 2020	Utfall 2021	Utfall 2022	Utfall 2023	Mål 2023	Mål 2024	Mål 2026
Antal föreningsmedlemmar bland föreningar som söker föreningsbidrag			7 779		≥7 780	≥7 790	≥ 7 800
Ekbacksbadet, kurser per år		75	86		≥75	≥75	≥75
Antalet bokade timmar i idrottshallar av icke föreningsanslutna ska öka i förhållande till 2020 års bokningar	4	12	114			≥130	≥150
Avgiftsfria lovaktiviteter som erbjuds och samordnas	60	45	43		≥60	≥60	≥75
Gluggen, inskrivna besökare i årskurs 4 – 6		204	189		≥150	≥190	≥195
Antal barn som kulturskolan når utanför avgiftsbelagd verksamhet, läsår	200	200	500	528	≥200	≥530	≥530
Antal barn som är kvar i kulturskolans avgiftsbelagda verksamhet efter sex terminer		272	289		≥250	≥289	≥289

En ekologisk hållbar kommun

Adressering av målet: Kommunstyrelsen och samtliga nämnder och bolag

Samordningsansvar: Kommunstyrelsen

Arboga kommuns ska präglas av ekologisk hållbarhet och en god bibehållen miljö. För att kommunen ska kunna växa långsiktigt så behöver vi värna vår miljö. I Arboga handlar det bland annat om rent vatten, ren luft, mark utan föroreningar och klimatpåverkan.

För framtidens energiförsörjning är det av stor vikt med en mix av olika klimatsmarta energikällor. Arboga kommun vill utöka möjligheten till fler laddstolpar i kommunen, men kräver utökad elkraftskapacitet. Arboga kommun vill verka för att kommunens fordonsflotta kör på hållbara drivmedel, införa behovsanpassad tömning av insamlingskärl för hushåll, flerfamiljsfastigheter och verksamheter samt ha solceller på offentliga byggnader, bostäder med mera i samband med renoveringar eller nybyggnation.

Närheten till skogar och sjöar i Arboga är en tillgång som skapar stort värde för kommuninvånarna.

En hög artrikedom gör att naturen blir mer motståndskraftig mot förändringar i klimatet, sjukdomar och angrepp av skadeinsekter. Gemensamt kan vi skapa miljöer för biologisk mångfald - både på kommunens mark och övriga markägares marker.

Fokusområden

- Långsiktigt hållbar resursanvändning
- Klimatpåverkan
- Biologisk mångfald

Målet är kopplat till målområdena Ett tillgängligt Västmanland och Ett nyskapande Västmanland genom hållbar tillväxt och delmålet Öka produktionen av fossilfri och förnybar energi och God ekonomisk utveckling i Regionala Utvecklingsstrategi (RUS) samt Hållbar energi för alla, Hållbar konsumtion och produktion, Bekämpa klimatförändringar, Anständiga arbetsvillkor och ekonomisk tillväxt i Agenda 2030.

Indikatorer	Utfall 2020	Utfall 2021	Utfall 2022	Utfall 2023	Mål 2023	Mål 2024	Mål 2026
Ranking Sveriges miljöbästa kommun	61	90	119		100	85	60
Fossiloberoende fordon i kommunorganisationen, andel	22.2 %	30.0%	34.6%		30.0%	40.0%	50.0%
Insamlat kommunalt avfall totalt, kilo/invånare	562	555			541	530	521
Klimatavtryck av inköpta livsmedel	1.5	1.5	1.5		1.5	1.5	1.5
Andelen inköpta svenska livsmedel	64%	64%	64%		70%	70%	70%
Serveringssvinn	7.1%	7.6%	5.5%		7.5%	7.0%	6,5%
Svinn från mat som lagts på tallriken	5.1%	6.0%	4.5%		5.0%	4.8%	4.5%
Andelen hälso- och miljövänliga produkter		33%	65%		58%	65%	70%
Miljöbränsle i handhållna maskiner					100.0%	100.0%	100.0%
Blomsterängar					3	3	3
Flödesviktade årsmedelvärden (Utgår från 2024)							
Vattenförluster (Ny från 2024)						27,5	25,0
Energiåtgång i fastigheter, antal			4	4	≥2	≥4	≥4
Eckbacksbadets energianvändning, kWh		54 647	51 700		<51 700	<51 700	<51 300
Sopsortering, enheter inom Socialförvaltningen					24	24	24
Koldioxidbudget						Enl budget	Enl budget

Inspirerande lärande och arbete

En god och likvärdig utbildning för alla

Adressering av målet: Kommunstyrelsen, samtliga nämnder och Kommunfastigheter i Arboga

Samordningsansvar: Kommunstyrelsen

I skolan ska kunskap, arbetsro och trygghet stå i centrum. En skola som levererar likvärdig utbildning av god kvalitet är en förutsättning för att alla elever ska få möjligheten att lyckas och nå sin högsta nivå med goda kunskapsresultat. Arboga ska ha en likvärdig förskola och skola med hög kvalitet och fokus på lärande kunskapsresultat.

Alla barn och elever ska må bra i förskola och skola. En stärkt barn- och elevhälsa genom ökad samverkan mellan skola, socialtjänst och andra aktörer ska bidra till att minska den psykiska ohälsan hos unga.

En god utbildning är den största skyddsfaktorn och har stor betydelse för människors möjlighet att etablera sig på arbetsmarknaden och för att bygga ett självständigt liv samtidigt som det är den bästa försäkringen mot utanförskap.

Vårt samhälle står i ständig förändring och utifrån dess framtida behov av kompetenser så behöver perspektivet vara ett livslångt lärande. Efter grundskolan ska det finnas möjligheter att i Arboga läsa allt från gymnasiet och grundläggande vuxenutbildning till universitetsstudier på distans.

Det ska finnas ett nära samarbete mellan förskola, skola och det lokala näringslivet.

Våra skolor och förskolors lokaler ska vara ändamålsenliga och möta dagens krav på verksamheten med utemiljö som ska inspirera till fysisk aktivitet.

Barngrupperna i förskolan ska följa de nationella riktlinjerna från Skolverket för mindre barngrupper. Antalet barn per medarbetare ska minska.

Fokusområden

- Likvärdig skola
- Hög kvalitet och fokus på lärande kunskapsresultat
- Behörig och engagerad personal
- Ohälsa hos unga
- Ändamålsenliga lokaler
- Barngruppernas storlek

Målet har koppling till målområdena Ett välmående Västmanland och Ett nyskapande Västmanland genom hållbar tillväxt i Regionala Utvecklingsstrategi (RUS). Delmålen är Ökad trygghet, Öka andelen som anger att deras hälsa är bra eller mycket bra och Öka andelen elever som fullföljer sina studier genom godkända resultat

**Målet har också kopplingar till målområdena Minskad ojämlikhet, Fredliga och inkluderande samhällen, God hälsa och välbefinnande samt God utbildning för alla i Agenda 2030.*

Indikatorer	Utfall 2020	Utfall 2021	Utfall 2022	Utfall 2023	Mål 2023	Mål 2024	Mål 2026
Elevenkät F-3, Elevers studiero	64.1%	70.1%	82.4%	80,8%	83.0%	85%	>86%
Elevenkät 4-6, Elevers studiero	63.8%	84.5%	82.2%	86,0%	83.0%	87%	>89%
Elevenkät 7-9, Elevers studiero	76.2%	69.6%	73.9%	68,2%	74.0%	75%	77%
Elevenkät GY, Elevers studiero	84.0%	90.9%	94.3%	88,3%	95.0%	90%	>95.0%
Barn per barngrupp 1-3 år (småbarnsgrupp) i förskola, kommunal regi, antal	9.0	9.0	10.0		12.0	10	9
Barn per barngrupp 4-5 år i förskola, kommunal regi	12.9	12.3	12.5		15.0	12	11
Personaltäthet, inskrivna barn per årsarbetare i förskolan, kommunal regi, antal	5.6	5.6	5.1		5.1	5.0	4.9
Elever i åk 3 som deltagit i alla delprov som klarat alla delprov för ämnesprovet i matematik, kommunala skolor, andel			60.0%		60.0%	80.0%	82.0%
Elever i åk 3 som deltagit i och klarat alla delprov för ämnesprovet i svenska och svenska som andraspråk, kommunala skolor, andel			73.0%		73.0%	80.0%	>82.0%
Elever i åk 6 som uppnått kunskapskraven i alla ämnen (som eleven läser), kommunala skolor, andel	61.4%	70.6%	64.5%	56,4%	65.0%	80.0%	82.0%
Elever i åk 9 som uppnått kunskapskraven i alla ämnen, kommunala skolor, andel	62.5%	71.5%	63.1%	62,5%	63.2%	80%	85%
Elever i åk, 9 som är behöriga till ett yrkesprogram, kommunala skolor, andel	78.9%	86.2%	75.8%	85,6%	76.0%	86.0%	>88.0%
Elever i åk, 9, meritvärde kommunala skolor, genomsnitt (17 ämnen)	216.9	224.7	207.3	218,4	208.0	225.0	227.0
Gymnasieelever med examen inom 3 år, andel (%) Egen mätning	93.5%	88.0%	82.0%	80,0%	82.0%	88.0%	90.0%
Gymnasieelever med examen inom 3 år, kommunala skolor, andel	67.8%	55.7%	55.4%		56.0%	86.0%	88.0%
Gymnasieelever med examen inom 4 år, kommunala skolor, andel	65.8%	73.9%	60.3%		61.0%	86.0%	88.0%

Indikatorer	Utfall 2020	Utfall 2021	Utfall 2022	Utfall 2023	Mål 2023	Mål 2024	Mål 2026
Antal elever som klarar sin utbildning, vuxenutbildning					80	82	85
Engagerad personal vuxenutbildning					80.0%	82.0%	85.0%
Biblioteket ska i samverkan med andra aktörer erbjuda publika arrangemang, antal	10	20	23		25	25	25
Andel av bibliotekets inköp av nyutgivna medier utgörs av medier för barn och unga		41.5%	52.0%		40.0%	40.0%	40.0%
Andel skoleleverna med lånekort när de börjar årskurs 1					75%	75%	80%

Fler Arbogabor i arbete

Adressering av målet: Kommunstyrelsen, barn- och utbildnings och socialnämnden

Samordningsansvar: Kommunstyrelsen

Att få fler Arbogabor i arbete är viktigt för den egna försörjningen, välmående och för att kunna finansiera välfärden. Det behövs fler vägar in i arbete. Arboga har ett starkt näringsliv och ska fortsätta arbeta aktivt med att öka sysselsättningen.

För att säkra kompetensförsörjningen för företag och den egna organisationen behöver Arboga stärka omställningsförmågan i takt med att annan kompetens efterfrågas. För att öka sysselsättningen och att bidra med efterfrågad kompetens behövs samordnade insatser mellan kommun, näringsliv och arbetsförmedling. För att Arboga ska kunna rekrytera rätt kompetens behövs det bra kommunikationer med närliggande städer.

Arboga ska ha ett bra näringslivsklimat och företag ska i hög grad vara nöjda med kommunens handläggning. Arboga ska aktivt arbeta för nyetablering och bra planförutsättningar och en säker energiförsörjning. I takt med att digitaliseringen ökar blir det allt viktigare för företag att snabbt och enkelt kunna kommunicera med omvärlden.

För att stimulera det lokala näringslivet bör upphandlingar utformas så att det skapas möjligt att ge anbud på delar och eller på helheten.

Fokusområden

- Fler i arbete, sysselsättning, fler vägar in i arbete
- Egen försörjning
- Rätt kompetens
- Starkt näringsliv med aktiva företag
- Bra förutsättningar för näringsliv
- Digitalisering
- Andel unga som är i arbete eller vidare studier efter avslutad gymnasieutbildning

Målet är kopplat till målområdena Ett välmående Västmanland, Ett tillgängligt Västmanland och Ett ny skapande Västmanland genom hållbar tillväxt i Regionala Utvecklingsstrategi (RUS). Delområdena är Minska andelen barn i ekonomiskt utsatta hushåll, Tillgång till snabbt bredband, Förbättrat företagsklimat, fler företag och organisationer hittar rätt kompetens och öka andelen sysselsatta.

Målet har även koppling till Agenda 2030 Ingen fattigdom, Minskad ojämlikhet, Hållbar industri, innovationer och infrastruktur, Hållbara städer och samhällen, Fredliga och inkluderande samhällen, God utbildning för alla, Anständiga arbetsvillkor och ekonomisk tillväxt.

Indikatorer	Utfall 2020	Utfall 2021	Utfall 2022	Utfall 2023	Mål 2023	Mål 2024	Mål 2026
Antal hushåll med barn som uppbär försörjningsstöd					<100	95	85
Antal hushåll som uppbär försörjningsstöd					<160	158	155
Arbetslöshet	10.0%	8.2%	7.0%		8.0%	8.0%	8.0%
Lokalt företagsklimat	3.6	3.5	3.5		3.6	3.8	4.0
Nöjd kundindex	76	75	83		83	83	85
Ungdomar som är etablerade på arbetsmarknaden eller studerar 2 år efter slutförd gymnasieutbildning, kommunala skolor, andel (%), alla	83.7%	97.0%	-		97.0%	97.0%	100%

Inspirerande organisation

En attraktiv arbetsgivare

Adressering av målet: Kommunstyrelsen, samtliga nämnder och bolag

Samordningsansvar: Kommunstyrelsen

Arboga kommun arbetar aktivt och strategiskt med kompetensförsörjning. Det handlar om att attrahera, rekrytera, behålla och utveckla rätt kompetens i organisationen. Medarbetarna och deras kompetens är kommunens viktigaste resurs.

För att utveckla Arbogas attraktivitet och för att möta framtida demografiska utmaningar behöver alla arbetsgivare arbeta aktivt för en god och hållbar arbetsmiljö. I Arboga kommun finns tydliga värderingar och ett medarbetarskap som präglas av ansvar och respekt, där professionalism, mod och innovation är centrala ledord. En nyckelfaktor för detta är ett gott ledarskap som främjar en arbetsmiljö som präglas av tillit, arbetsglädje och delaktighet.

Fokusområden

- Attraktiv arbetsgivare
- God och hållbar arbetsmiljö
- Medarbetarskap
- Ledarskap

Målet är kopplat till målområdena Ett nyskapande Västmanland genom hållbar tillväxt och delmålen God ekonomisk utveckling i Regionala Utvecklingsstrategi (RUS) samt Anständiga arbetsvillkor och ekonomisk tillväxt i Agenda 2030.

Indikatorer	Utfall 2020	Utfall 2021	Utfall 2022	Utfall 2023	Mål 2023	Mål 2024	Mål 2026
Hållbart medarbetarengagemang, Totalt index	80	82	82		82	85	86
Hållbart medarbetarengagemang - Ledarskap index		82	83		83	84	85
Frisknärvaro	47%	46%	43%		47%	50%	53%

En långsiktig hållbar ekonomi

Adressering av målet: Kommunstyrelsen, samtliga nämnder och bolag

Samordningsansvar: Kommunstyrelsen

En långsiktig hållbar ekonomi innebär ordning och reda, en god ekonomi nu och i framtiden, ansvarsfullt och effektivt nyttjande av kommunens resurser.

Skattesatsen ska vara oförändrad. Kommunens kärnverksamhet och människors möjligheter till egen försörjning ska prioriteras.

Hållbar utveckling kräver smarta arbetssätt, medarbetare som mår bra, kommunikation, kvalitet, god service och tillgänglighet. Organisationen ska använda digital teknik som frigör resurser för att höja kvalitet inom andra områden. Det är viktigt att fortsätta arbeta för ständiga förbättringar i verksamheten för att uppnå ökad effektivitet.

Fokusområden

- Resultat efter jämförelsestörande poster i förhållande till skatteintäkter och kommunalekonomisk utjämnning
- Finansiell stabilitet (soliditet)
- Effektivitet

Målet är kopplat till målområdena Ett nyskapande Västmanland genom hållbar tillväxt och delmålen God ekonomisk utveckling i Regionala Utvecklingsstrategi (RUS) samt Anständiga arbetsvillkor och ekonomisk tillväxt i Agenda 2030.

Indikatorer	Utfall 2020	Utfall 2021	Utfall 2022	Utfall 2023	Mål 2023	Mål 2024	Mål 2026
Ekonomi i balans i verksamheten, Budgetavvikelse, mkr (inkl. helägda bolag)					>0mkr	>0 mkr	>0 mkr
Verksamheten är ändamålsenlig					100%	100%	100%
Kommunens resultat före extraordinära poster, procent av skatteintäkter, generella statsbidrag och utjämnings 1	(6.0%)	(3.3%)	2,1% (-2.1%)		0.0% (0.0%)	0,6% (0.0%)	≥1% genomsnitt 2023-2026
Kommunens soliditet, exklusive samtliga pensionsåtaganden 2	54.5%	55.1%	62.6%		>62.6%	>62.6%	≥62.6%
Kommunens soliditet, inklusive samtliga pensionsåtaganden 2	32.6%	33.8%	43.1%		>43.1%	>43.1%	≥43.1%
Kommun koncernens soliditet, inklusive samtliga pensionsåtaganden 2	22.4%	24.1%	26.0%		>26.0%	>26.0%	≥26.0%

1 Årets utfall/målvärde inom parentes, Ackumulerade värden mandatperioden 2023-2026 utan parentes

2 Soliditeten, inklusive och exklusive samtliga pensionsåtaganden, ska i slutet av varje mandatperiod vara lägst den nivå som gällde vid mandatperiodens början (2022-12-31) med oförändrade redovisningsprinciper.

Befolkningsprognos

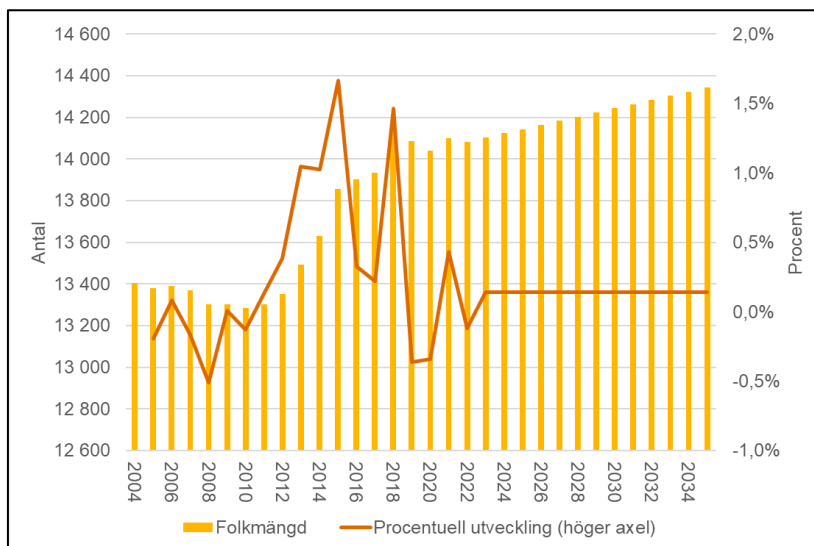
Kommunstyrelsen beslutade den 28 mars 2023 om befolkningsprognos för perioden 2023–2035. Planen utgår från en årlig befolkningsökning med 20 personer utifrån 31 december 2022 då invånarantalet var 14 083.

Syftet med prognosen är främst att belysa kommunens befolkningsutveckling i olika åldersklasser vid oförändrad, minskad eller ökad befolkning. Resultaten är avsedda att ge underlag för planering och dimensionering inom bland annat skola, barnomsorg och äldreomsorg.

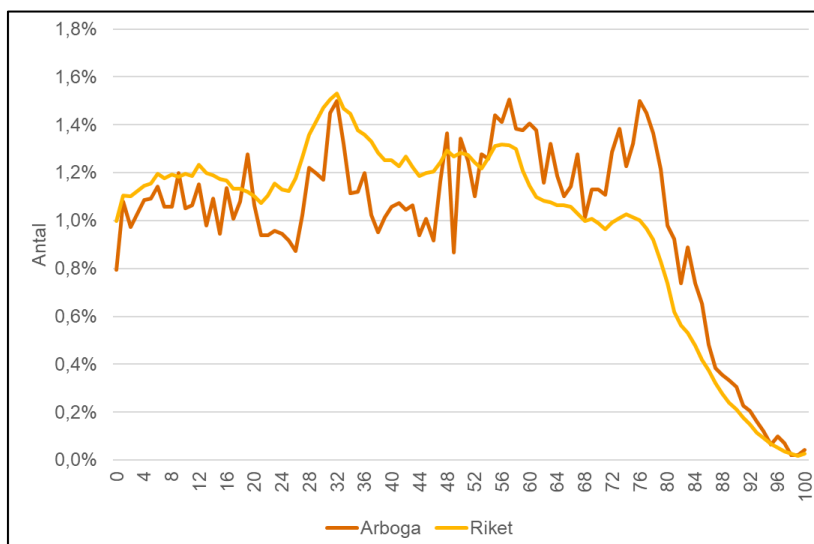
I alternativet med en ökad totalbefolkning med 20 invånare per år så innebär det att de senaste fem årens utflyttning läggs fast och ger ett flyttningsnetto med omkring 40 personer per år som balanserar mot det negativa födelsenettet.

Både minskande och växande kommuner upplever svängningar i ålderskullarnas storlek på grund av historiska variationer av födelse-talen. Förändringar mellan åldersgrupperna påverkar såväl kostnadstrycket som behovet av verksamhetslokaler.

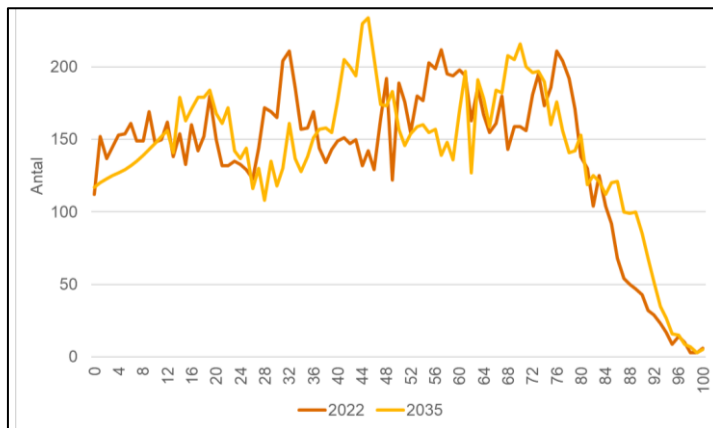
Arbogas befolkningsutveckling 2004–2022 samt prognos fram till 2035



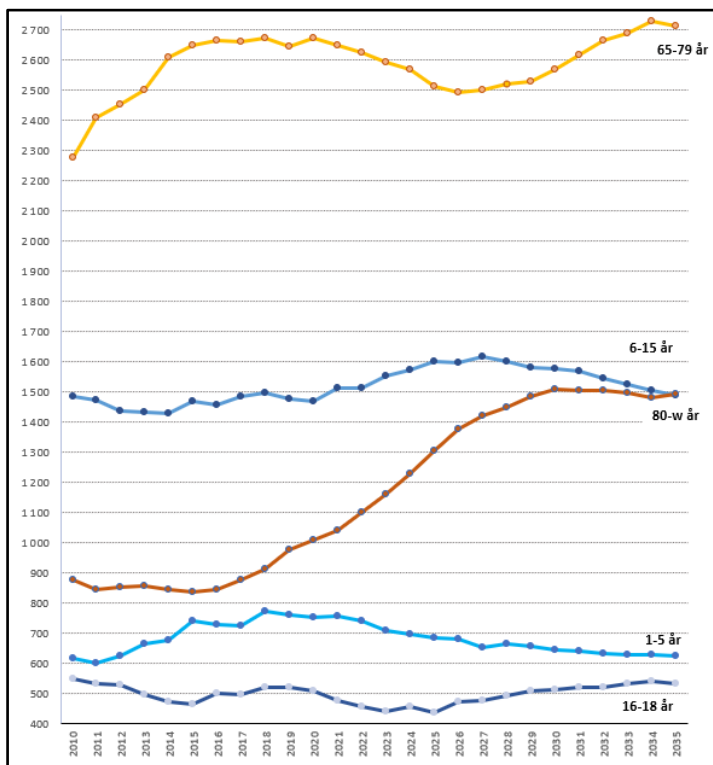
Arboga åldersstruktur 2022 jämfört med riket



Arbogas åldersstruktur 2022 jämfört med prognos 2035



Arbogas befolkningsutveckling 2010–2022 samt prognos år 2023–2035, öka 20 invånare per år



Utvecklingen av befolkningsstrukturen fram till och med 2035 är en förskjutning av dagens struktur samt förväntningar med avseende på framtidens flyttmönster och födelseantal.

Fram till 2035 kommer Arbogas befolkning i förskoleålder minska men öka i grundskoleåldern de kommande åren för att sedan minska till 2035. Åldrarna i gymnasieåldern öka från 2025 till 2034. I de äldre åldrarna ökar

befolkningen, det vill säga linjen som avser 2035 ligger utanför motsvarande för 2022.

Efterfrågan på kommunens tjänster behöver nödvändigtvis inte öka eller minska i samma takt som antalet invånare förändras. Alla invånare efterfrågar inte alla delar av kommunernas tjänsteutbud. Efterfrågan på verksamhetslokaler beror framför allt av utvecklingen för de specifika åldersgrupper som verksamheterna vänder sig till och av statliga

reformer eller samhällsförändringar som påverkar målgruppernas efterfrågan. För de individuella tjänsterna kostar nya lokaler och anläggningar mer än gamla. Finns det ledig kapacitet kan exempelvis en ytterligare elev kosta mindre än genomsnittet (marginal-

kostnaden). När kommunen slår i kapacitetstaket kan den extra eleven bli väldigt dyr. För de kollektiva tjänsterna bör det finnas stordriftsfördelar för vissa verksamheter där kostnaden kan öka mindre än vad som följer av befolkningstillväxten.

Ekonomisk översikt

Ekonomi i omvärlden

(enligt Sveriges Kommuner och Regioner, SKR och enligt kommunens Årsredovisning 2022 Delårsrapport 2023)

Efter några år med pandemi fanns en förhoppning om att kommuner och regioner med en rekordstark ekonomi skulle få tid att hantera pandemins långsiktiga konsekvenser och kommande demografiska utmaningar. Men verksamheten har kommit att påverkas av faktorer som kommuner och regioner inte råder över. På kort tid förmörkades framtidsscenarioet betänkligt under föregående år, detta till följd av kriget i Ukraina och de konsekvenser det medför. Kriget innebär ett stort lidande för Ukrainas befolkning, men det har också kommit att påverka både nuläget och framtidsutsikterna för svenska kommuner och regioner. Kriget i Ukraina medförde en mycket pressad energimarknad, som höjde både produktionskostnader som konsumentpriser. Men det var den upptrissade varuefterfrågan i pandemins kölvatten som bäddade för den globala inflationsbrasan, dessutom en expansiv finanspolitik inte minst från USA. Inflationstakten har därmed drivits upp till historiska nivåer. Världsekonomin präglas 2023 av den ännu höga inflationen, trots att den i de flesta länder i år blir lägre än 2022. Vad som därtill utmärker 2023 är låg global BNP-tillväxt. I många länder ser man nu ändå att inflationen är lägre än tidigare, så även i Sverige. Till stor del är låg BNP-tillväxt följden av hög inflation och stigande räntor. Hushåll världen över möter kraftigt ökande levnadsomkostnader medan lönsamheten pressas alltmer i räntekänsliga delar av näringslivet. Den höga inflationen har tvingat centralbanker världen över till fortsatt åtstramande penningpolitik. Trots efterfrågeförsvagningar har arbetsmarknaden i flera länder hittills stått emot oväntat väl, även i

Sverige. Sysselsättningstillväxten mattades dock av under 2022, varpå den nedgång av andelen arbetslösa som syns i flertalet länder tycks ha upphört. Svagare sysselsättning och stigande arbetslöshet väntar på flera håll i år, inte minst i Sverige. Till årets nedgång av svensk BNP bidrar, förutom sjunkande hushållskonsumtion, en fortsatt nedgång i bostadsbyggandet. Den svenska inflationen beräknas i år vara högre än i flertalet jämförbara länder. Nästa år växer efterfrågan i ekonomin endast svagt. I takt med att inflationen och, med eftersläpning, ränteläget faller tillbaka, antas stämmningsläget hos hushållen gradvis förbättras. Hur långdragen lågkonjunkturen blir och hur snabbt återhämtningen går är dock förknippat med stor osäkerhet. Antalet korttidsarbetslösa (0 till 12 månader) har enligt Arbetsförmedlingen ökat sedan juli förra året. Det är stora kostnader involverade i att rekrytera personal, om arbetskraften ens går att hitta. Det finns med andra ord en stark motståndskraft på arbetsmarknaden som bidrar till att konjunkturedgången inte blir värre. Att BNP i år beräknas falla i tre kvartal kommer dock att drabba sysselsättningen i näringslivet framöver, inte minst inom handeln och byggindustrin. Prognosen om färre arbetstillfällen stöds även av allt svagare anställningsplaner enligt konjunkturinstitutets barometer.

Arbetslösheten bedöms tillfälligt öka till 9,0 procent år 2024 innan den faller tillbaka.

Det ekonomiska resultatet i kommunsektorn har varit starkt under flera år. Men många kommuner förväntas redovisa underskott i år och nästa år. När och hur mycket inflationen dämpas är avgörande för den ekonomiska utvecklingen. SKR bedömer att resultaten återhämtas under 2025 och 2026. Samtidigt ökar de långsiktiga behoven av välfärd och bristen på

arbetskraft växer när invånare över 80 år blir allt fler. Kompetensförsörjningen fortsätter att vara en stor utmaning. Den långsiktiga situationen, och därmed utmaningarna, ser olika ut beroende på kommunens ekonomiska ställning, struktur, investeringsbehov och framtida befolkningsförändring.

År 2022 blev resultatet i kommuner och regioner totalt 43 miljarder kronor, vilket var en försämring med 26 miljarder jämfört med rekordåret 2021. Som andel av skatteintäkter och generella statsbidrag motsvarade resultatet 2022 totalt 4 procent. De flesta kommunerna redovisade överskott, och högre skatteintäkter än budgeterat var den viktigaste förklaringen. Flera år med starka resultat har stärkt soliditeten och den långsiktiga beredskapen har förbättrats i de flesta kommuner. Det bidrar ändå till ett bra utgångsläge inför de stora ekonomiska utmaningar som nu drabbar sektorn, där hög inflation, stigande räntekostnader och kraftiga kostnadsökningar för pensioner medför att resultaten faller i snabb takt. Under förutsättning att inflationstakten minskar rejält framöver går även pensionskostnaderna ned 2025, nästan lika drastiskt som de ökade, och resultaten i kommuner och regioner återhämtas. När och hur mycket inflationen dämpas blir avgörande för att trycket från pensionskostnaderna och höga räntekostnader ska lätta och hur ekonomin därmed ser ut i ett lite längre perspektiv. Trots de tillskott som regeringen föreslagit i höstens budgetproposition faller resultaten i kommunerna år 2024. Detta beror på flera faktorer bland annat sämre utveckling av skatteunderlaget som beror på färre antal arbetade timmar vilket förklaras av stigande arbetslöshet i samband med den försämrade konjunkturen. Pris- och räntenivåer är fortsatt höga. Däremot bedöms resultaten i kommunerna börja återhämta sig efter 2024. Inflationen är då på väg ner även om det går trögt. Nedgången innebär inte sänkta priser

utan en stabilisering av den höga prisnivån. När inflationen stabiliserats runt målet 2 procent kan Riksbanken börja sänka styrräntan, något som beräknas ske under andra kvartalet under 2024. Den svaga utvecklingen beräknas därför vända under år 2025 och 2026.

Arboga

Arboga har en i grunden stark finansiell ställning och har haft goda ekonomiska resultat år 2020–2021. År 2022 redovisades ett underskott på -20,0 mkr. Budgeterat överskott var 9,3 mkr och således blev det en negativ avvikelse mot budget med 29,3 mkr. Den negativa avvikelsen berodde på i huvudsak ökade kostnader avseende pensioner och främst av partiell inlösen av ansvarsförbindelsen för pensioner som beslutades och redovisades till ett belopp av 59,8 mkr inklusive löneskatt. Beslutet kunde förra året fattas med anledning av kommunens tidigare goda resultat samt hög likviditet. Helårsprognosen för kommunen för 2023 avseende årets resultat är på 20,3 mkr. Budgeterat överskott är blygsamma 0,1 mkr. Detta förklaras i huvudsak av högre intäkter för skatter och bidrag, vilket i sig förklaras av en starkare utveckling av skatteunderlaget än den prognos SKR tagit fram tidigare och som budgeten är uppbyggd av vilket beror på starkare utveckling av lönesumman i närtid. Likaså påverkas kommunens resultat av ett positivt finansnetto som beror på högre intäkter för utelämnade lån, likvida medel samt en högre beslutad borgensavgift än den budgeten byggde på. Även att nämnderna i år visar sammantaget en ekonomi i balans. Men där socialnämnden under 2023 täcket ett underskott med prestationsbaserade statsbidrag. För det helägda bolaget Rådhus-koncernen AB redovisas i prognos totalt ett överskott på 4,2 mkr som beror på främst ett större överskott inom Kommunfastigheter AB. Däremot redovisar Arboga Vatten och Avlopp AB ett underskott på 1,0 mkr.

Befolkningsförändringen är en av de stora utmaningarna, utvecklingen som pågår fortsätter de kommande åren. Utvecklingen innebär att kostnaderna för demografin ökar snabbare än intäkterna, och det behövs ett ökat fokus på effektivisering och omprioriteringar. Det är viktigt med prognoser av befolkningen. Det sker tydliga förändringar mellan åldersgrupperna vilket påverkar såväl kostnadstrycket som behovet av verksamhetslokaler.

En god ekonomisk hushållning ställer krav på att kommunkoncernen har en långsiktighet i sin planering. Det kräver till exempel en analys av verksamhetsförändringar på grund av den demografiska utvecklingen och se koncernen i sin helhet.

Inför 2024 finns stora utmaningar avseende de ekonomiska förutsättningarna. Prisökningar, räntehöjningar och betydligt ökade pensionskostnader samt de verksamhetsbehov som finns innebär att betydande åtgärder måste vidtas om inte ytterligare statliga bidrag tillförs

Befolkning

Under åren 2020/2021 ökade befolkningen i Arboga med sammantaget 13 personer. Under 2022 minskade befolkningen med 17 personer vilket berodde i huvudsak på ett större negativt födelsenetto än flyttningsnetto. Vid årsskiftet var antalet invånare i kommunen 14 083. Vid den mätningen i juni var befolkningen 14 058 vilket är en minskning med ytterligare 25 personer. I befolkningsprognosen för Arboga kommun år 2023 till 2035 där befolkningsutvecklingen prognosticerats utifrån åldrar, födelsenetto samt flyttningsnetto som underlag till planering och dimensionering av verksamheten är huvudalternativet en befolkningsökning av 20 invånare per år.

Utmärkande för den framtida befolkningen är att andelen 65 år och äldre ökar medan barn och unga under 25 år och andelen i åldrarna 25 till

64 år beräknas minska. Det är särskilt andelen personer som är 80 år och äldre som ökar.

I hela riket beräknas 8 procent av befolkningen vara 80 år eller äldre år 2040, jämfört med 5 procent idag. I välfärdssektorn uppstår de största behovsökningarna kommande år inom äldreomsorgen. I Västmanland ökade befolkningen med 1 746 invånare och uppgick vid tidigare årsskifte till 280 713 invånare. De kommande åren är bristen på arbetskraft en av de största utmaningarna för såväl kommuner och regioner som hela näringslivet. I välfärdssektorn uppstår de största behovsökningarna kommande år inom äldreomsorgen.

Arbetsmarknad

Arbetslösheten har under året minskat. Från augusti förra året till augusti i år har den minskat från 7,0 procent till 5,9 procent. I riket är motsvarande procent 6,4 procent och i Västmanland 7,5 procent.

Ungdomsarbetslösheten i Arboga är lägst i Västmanland och även lägre än rikssnittet (7,9). Ungdomsarbetslösheten i augusti är 7,8 procent vilket är 0,1 procentenheter högre än samma tidpunkt förra året. Arbetslösheten för utrikesfödda är 16,0 procent vilket är 0,8 procentenheter över rikssnittet, dock en minskning med 3,4 procentenheter från förra året motsvarande period.

Bostadsmarknad

Antagandet om att befolkningsutveckling och bostadsbyggande hänger nära samman. Det är viktigt att ha en bra planberedskap för bostäder. Arbete pågår med de befintliga planuppdragen samt att ta fram nya förslag för detaljplaner för nya bostadsområden, men även områden för företagsetablering. Planprogrammet för Norra Skogen är ett pågående projekt som arbetats med under 2022 samt under de första månaderna och förväntas vara klar under 2023.

Förändringar i verksamheten

Ett "axplock" utvecklingsprojekt som pågår:

- Nytt politiskt program
- Grafisk profil
- Utredning av fritids- och kulturförvaltningen
- Utveckling besöksnäring, det lokala företagsklimatet och etableringsarbetet
- VA-frågor, gemensamt driftbolag mellan Arboga och Kungsör pågår
- Implementering inköpsorganisation
- Fokus digitalisering
- Administrativa funktioner, inrätta, utvärdera och utveckla
- Säkra elförsörjning
- Kompetensförsörjning

Risker och osäkerhetsfaktorer

Finansiella risker

Kommunfullmäktige fastställde under 2023 nya riktlinjer för finansverksamheten i en ny finanspolicy. Arbete pågår med att utveckla rapporteringen utifrån den nya finanspolicyens alla delar och kommer rapporteras i sin helhet i samband med delårsrapport 2023. Riktlinjerna gäller för såväl kommunen som för de helägda bolagen. De helägda bolagen ska själva genomföra upplåningen och de lån som förnärvarande kommunen lånat ut till bolagen ska successivt upphöra. För att de helägda bolagen ska kunna genomföra upplåning så måste kommunen ingå ett borgensåtagande för dessa lån. Den totala låneskulden på balansdagen 31 augusti 2023 för kommunen, de helägda bolagen är 838,4 miljoner kronor.

Ett av målen för finansverksamheten är att säkerställa att finanshanteringen bedrivs med god intern kontroll och med beaktande av lågt risktagande. När det gäller skuldhanteringen ska tre typer av risker hanteras:

- Ränterisk (räntebindning), risk för en negativ effekt på kommunens räntenetto på grund av förändringar av det allmänna ränteläget

- Finansieringsrisk (kapitalbindning), risk för att kommunen inte kan refinansiera sina lån när så önskas eller ta upp ny finansiering på marknaden när behov uppstår

- Kreditmarginalrisk (marginalbindning), risk för en negativ effekt på kommunens räntenetto på grund av förändringar i kreditmarginaler.

Utifrån dessa risker är riktlinjer antagna för räntebindning och kapitalbindning.

Hantering av risker i skuldhanteringen			
	Utfall 2022-08-31	Utfall 2023-08-31	Riktlinje uppnås
Högst 40% av portföljen får ha en kapitalbindning som understiger 12 månader	19,00%	15,21%	Ja
Genomsnittliga kapitalbindningen ska vara inom intervall 1,5-4 år	2,57 år	2,33 år	Ja
Högst 40% av portföljen får ha en räntebindning som understiger 12 månader	29,10%	21,17%	Ja
Genomsnittliga räntebindningen ska vara i intervallet 1,5 - 4 år	2,29 år	2,19 år	Ja

En uppföljning per 2023-08-31 visar att de fyra riskerna är hanterade enligt de nya riktlinjerna. Den genomsnittliga räntesatsen de senaste 12 månaderna är 1,33 procent. I samband med delårsrapport var samtliga risker hanterade enligt nya riktlinjer. Den genomsnittliga aktuella räntesatsen 31 december 2022 var 0,61 procent.

Rapporteringen enligt nya finanspolicy ska även innehålla delar kring likviditetssituation för att säkerställa betalningsförmåga på kort sikt och trygga tillgången till kapital. I samband med delåret har likviditetsprognos tagits fram, se nedan tabeller. Vi kommer utarbeta rutiner för att effektivt utnyttja tillgänglig likviditet samt uppnå bästa möjliga finansnetto inom ramen för de riktlinjer som fastställts. Dessa ska rapporteras till fullo i samband med årsredovisningen.

Borgensåtaganden tkr, majoritetsägda bolag och förbund.					
	2022-12-31 Utfall			Beviljade max borgensåtagande innevarande år	Av Arboga kommun utelämnade lån
	2022-12-31	2023-12-31 Prognos	Förändring		
Arboga Kommunalteknik AB	-	5 000	5 000	5 000	-
Arboga Vatten och Avlopp AB	207 977	218 000	10 023	228 000	-
Kommunfastigheter i Arboga AB	568 911	645 000	76 089	772 000	192 196
Arbogabostäder AB	-	-	-	33 200	33 224
Rådhuset i Arboga AB	-	-	-	-	53 900
Summa borgensåtaganden, samtliga	776 888	868 000	91 112	1 038 200	279 320

Likviditetsuppföljning kommunen inkl. majoritetsägda bolag och förbund						
Räntebärande nettofordran/skuld, tkr	2022-12-31		2023-08-31		2023-12-31	
	Utfall	Utfall	Utfall	Prognos	Förändring	
Likviditet bank exkl. skattekonto*	150 039	175 968	118 000	-	32 039	
-varav majoritetsägda koncernbolag/förbund	60 608	87 687	49 500	-	11 108	
Utlåning(utelämnade lån majoritetsägda koncernbolag)	279 320	279 320	279 320	-	-	
Summa räntebärande tillgångar	429 359	455 288	397 320	-	32 039	
Låneskuld	- 776 888	- 838 438	- 868 000	-	91 112	
-varav majoritetsägda koncernbolag/förbund	- 776 888	- 838 438	- 868 000	-	91 112	
Upplåning (Utelämnat lån från Arboga kommun)	279 320	279 320	279 320	-	-	
Summa räntebärande skulder	- 1 056 208	- 1 117 758	- 1 147 320	-	91 112	
RÄNTEBÄRANDE NETTOSKULD	- 626 849	- 662 470	- 750 000	-	123 151	

Borgensåtaganden

Kommunens borgensåtaganden uppgick vid senaste årsskifte enligt årsredovisning 2022 till 1 078,4 miljoner kronor. Borgensåtaganden uppgår per 31 augusti 2023 till 1 095,4 mkr. Borgensåtagandena gäller för bolag och förbund i koncernen. Kommunen har inte åtaganden för så kallade fallskärmsavtal.

Arboga kommun har i november 1994 ingått en solidarisk borgen såsom för egen skuld för Kommuninvest i Sverige AB:s samtliga nuvarande och framtida förpliktelser. Samtliga kommuner och regioner som var medlemmar i Kommuninvest ekonomisk förening har ingått likalydande borgensförbindelser.

Pensionsförpliktelser

Ur risksynpunkt är kommunkoncernens pensionsförpliktelser viktiga att beakta, eftersom skulden ska finansieras under en lång tid framöver.

Arboga kommun förändrade år 2010 redovisningsmodell för pensioner från blandmodellen till fullfundsmodellen. De pensioner som intjänats före år 1998 ska redovisas enligt blandmodellen enligt lagstiftningen. Det innebär att förändringen och åtagandet inte ska redovisas aktivt i kommunens resultat- och balansräkning. Enligt fullfundsmodellen redovisas samtliga pensionsåtaganden i kommunens balansräkning. Kommunen fattade under år 2020 beslut om att från och med år 2021 återgå till att redovisa pensionerna enligt den så kallade blandmodellen.

Kommunens avsättning för pensioner uppgick till 116,9 miljoner kronor per den 31 augusti 2023. Ansvarsförbindelsen för pensionsförpliktelser uppgick till 240,8 miljoner kronor. Kommunens avsättning 2022 i samband med årsredovisning uppgick till 102,9 mkr vid och ansvarsförbindelsen till 218,5 mkr.

Förväntad utveckling

Det ekonomiska resultatet i kommunsektorn har varit starkt under flera år. Men många kommuner förväntas redovisa underskott i år och nästa år. När och hur mycket inflationen dämpas är avgörande för den ekonomiska utvecklingen. Inflation och ränteuppgång medför dämpning av konjunkturutsikterna för världsekonomin. SKR bedömer att resultaten i kommunerna återhämtas först under 2025 och 2026. Samtidigt ökar de långsiktiga behoven av välfärd och bristen på arbetskraft växer när invånare över 80 år blir allt fler. Kompetensförsörjningen fortsätter att vara en stor utmaning. Den långsiktiga situationen, och därmed utmaningarna, ser olika ut beroende på kommunens ekonomiska ställning, struktur, investeringsbehov och framtida befolkningsförändring.

Arboga befinner sig i en situation med ett gott ekonomiskt resultat år 2020–2022 men med en mer ekonomisk ansträngd situation från 2023 och framåt delvis till följd av stigande priser, pensionskostnader och räntor till följd av det ekonomiska läget men också behoven av kommunala välfärdstjänster och ändamålsenliga verksamhetslokaler. Dessutom har det tillskott enligt regeringens förslag i höstens budgetproposition för 2024 minskats till följd av förväntat lägre intäkter för skatter och bidrag och fortsatt höga priser och räntekostnader så utsikterna för 2024 ser något sämre ut. Föregående år redovisades visserligen ett underskott på 20,0 miljoner. Men då kunde

beslut tas om en partiell delinlösen av ansvarsförbindelse för pensioner på 59,8 mkr, tack vare det årets goda resultat. Behoven av välfärdstjänster ökar i samhället och i Arboga. Befolkningsförändringen är en av de stora utmaningarna de kommande åren. Utvecklingen innebär att kostnaderna för demografin ökar snabbare än intäkterna, och det behövs ett ökat fokus på effektivisering och omprioritering. Det är viktigt med prognoser på befolkningen. Det sker tydliga förändringar mellan åldersgrupper vilket påverkar såväl kostnadstryck som behovet av verksamhetslokaler.

En långsiktigt hållbar ekonomi ställer krav på att kommunen har en långsiktighet i sin planering. Det kräver till exempel en analys av verksamhetsförändringar på grund av den demografiska utvecklingen och att se koncernen i sin helhet. Det kommer finnas behov framåt av årliga effektiviseringar och omprioriteringar. Kan kommunen få ett starkt finansiellt handlingsutrymme finns goda förutsättningar att anpassa sig till framtiden utan skattehöjningar och alltför omfattande neddragningar i verksamheten.

I likhet med kommunsektorn i övrigt finns ett stort behov av investeringar vilket innebär att det krävs ett större driftöverskott för att i hög grad inte behöva låna till investeringarna. Med alltmer stigande räntor innebär detta givetvis en ökad finansiell risk och påverkan på resultatet inte minst för de kommunala bolagen vilket innebär att kostnader påverkar kommunen genom exempelvis ökade hyror och driftbidrag och i det långa perspektivet då det finansiella

handlingsutrymme till kommande generationer kan komma att begränsas. I Arboga finns behov av en ny grundskola och ytterligare platser inom vård- och omsorg.

Från och med årsskiftet 2019/2020 är en stor del av den tekniska verksamheten bolagiserad. Under 2021 genomfördes en koncernombildning och det blir ett fortsatt ökat fokus på hela koncernen för att se den totala kommunnyttan.

Kompetensförsörjningen för kommunens välfärdsuppdrag är en stor utmaning för kommunen som organisation. Konkurrensen om arbetskraften ökar bland annat till följd av stora pensionsavgångar och demografiförändringar. För att trygga kompetensförsörjningen kommer arbetet med att vara en attraktiv arbetsgivare och ledarskapsutveckling fortsatt att vara i fokus. För att upprätthålla den planberedskap som kommunen avser ha för framtiden behöver ytterligare detaljplaner tas fram. För att klara bostadsförsörjningen inför en demografisk utveckling med en ökning av personer i åldrarna 85 år och uppåt måste fler bostäder av olika slag för äldre skapas. Det är viktigt att kunna möta upp med attraktiv, detaljplanelagd och byggklar mark för olika kategorier boende. Likaså att ha en bra planberedskap för att kunna erbjuda mark till försäljning för nyetableringar och för befintliga verksamheter i kommunen. Andra områden som är viktiga framöver är investeringar i kommande klimatanpassningar, insatser att förebygga och förhindra kriminalitet, säkerhet och krisberedskap.

Ekonomiska förutsättningar

God ekonomisk hushållning

God ekonomisk hushållning är ett lagstadgat krav som återfinns i kommunallagen. Då god ekonomisk hushållning är en allmänt hållen bestämmelse i kommunallagen fordras att varje kommun definierar den närmare innebörden. Kommunen ska upprätta riktlinjer och ta fram finansiella och verksamhetsmässiga mål för god ekonomisk hushållning. Det är viktigt att målen redovisas och förklaras på ett sådant sätt att det framgår varför fullmäktige anser att det är ett uttryck för god ekonomisk hushållning.

Grunden för hur kommunen hanterar sin ekonomi är sund hushållning med de resurser som förvaltas på medborgarnas uppdrag. Ekonomin ska utformas så att varje generation bär kostnaderna för den service som konsumeras. Detta innebär att ingen ska behöva betala för det som en tidigare generation förbrukat. Det gäller att hushålla i tiden och över tiden. Kommunerna måste anpassa målen till de egna förutsättningarna, för att säkra nuläge och framtid.

En god ekonomisk hushållning har en vidare innebörd än att ekonomin är i balans. Verksamheten ska dessutom vara ändamålsenlig och effektiv och mäts genom en egen indikator. Verksamheten ska sträva efter att göra "rätt saker" utifrån kundens och medborgares behov och önskemål samt upprätthålla en hög kvalitet i förhållande till förbrukade resurser. De finansiella perspektivet betonar att ekonomin är en restriktion för verksamhetens omfattning. Mål och riktlinjer för verksamheten visar hur mycket av de olika verksamheterna som ryms inom de finansiella målen, det vill säga kopplingen mellan ekonomi och verksamhet.

Det finansiella perspektivet i god ekonomisk hushållning tas om hand genom Arboga kommun och kommunkoncerns finansiella indikatorer.

- Ekonomi i balans i verksamheten inklusive helägda bolag
- Kommunens resultat före extraordinära poster andel av skatteintäkter, generella statsbidrag och utjämning
- Kommunens soliditet, exklusive samtliga pensionsåtaganden
- Kommunens soliditet, inklusive samtliga pensionsåtaganden
- Kommunkoncernens soliditet, inklusive samtliga pensionsåtaganden

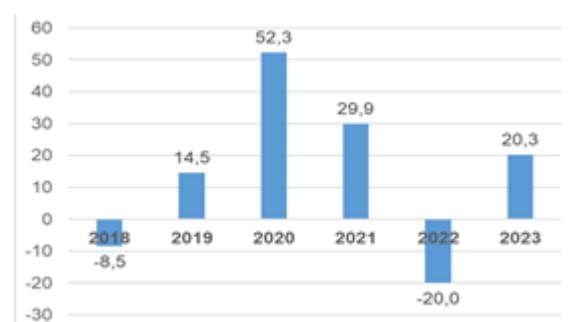
Resultat och ekonomisk ställning

(enligt kommunens Årsredovisning 2022 samt Delårsrapport 2023)

Resultatutveckling

Efter de extraordinära posterna kan årets resultat, förändring av eget kapital, utläsas. Det egna kapitalet är den del av tillgångarna som betalats med egna medel, det vill säga förmögenheten.

Årets resultat, kommunen (mkr)



Grafen ovan visar utvecklingen av årets resultat för kommunen.

Kommunens eget kapital

Kommunens eget kapital under 2022 minskade med 20,0 miljoner kronor och uppgick på balansdagen till 704,0 miljoner kronor.

Budgeterat överskott år 2023 är 0,1 miljoner kronor och helårsprognosen visar en positiv avvikelse mot budget med 20,3 mkr. Helårsprognosen för 2023 är att eget kapital ökar ytterligare med 20,3 mkr.

Verksamhetens kostnader helårsprognos 2023

Nämnderna/styrelsen redovisar för 2023 i helårsprognos ett ekonomiskt överskott mot budget på 1,5 mkr. Nämndernas/styrelsens redovisning i sin helhet sker enbart till respektive nämnd. Intäkter och kostnader som inte kan hänföras till en specifik nämnd så som pensioner, lokalpott, lönepott, oförutsedda kostnader och finansnetto visar ett överskott jämfört med budget med 3,1 mkr. Detta beror på ökade finansiella intäkter men också ökade kostnader avseende pensioner, lägre exploateringsresultat samt lägre kapitalkostnader genom att relativt få anläggningstillgångar aktiverats.

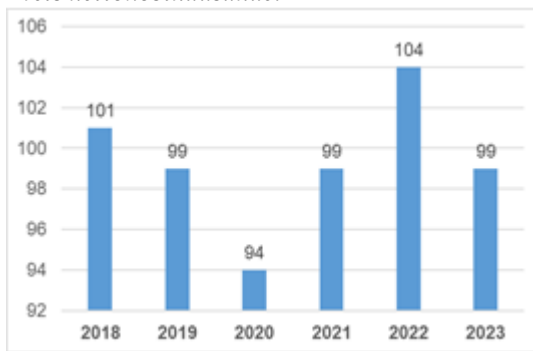
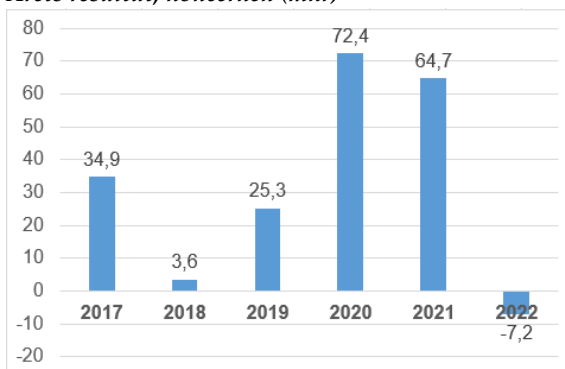
Skatteintäkter, generella statsbidrag och utjämning visar ett överskott jämfört med budget med 15,6 miljoner kronor. Detta beror på en positiv slutavräkning av skatteintäkterna. SKR:s prognoser avseende skatteintäkter har varit undervärderade.

Det finns flera motiv till att årligen ha ekonomiskt överskott. Lagstiftningen med balanskravet är ett minimikrav på resultatet, men för att få en god ekonomisk hushållning förutsätts ett större sammantaget överskott. Ett överskott skapar handlingsfrihet och möjlighet till en mer långsiktig planering. En marginal krävs också för att klara oförutsedda påfrestningar, att inte inflationen ska urholka värdet av det egna kapitalet och framför allt för att finansiera investeringar.

Resultatet före extraordinära poster redovisar de medel som blir över eller saknas när den löpande verksamheten är betald. Finansiella poster i form av skatteintäkter, kommunal-ekonomisk utjämning samt finansiella kostnader och intäkter tillkommer i detta resultat. Vid för höga investeringsnivåer krävs goda resultat för att kunna ha en hög självfinansieringsgrad av investeringar.

Verksamhetens nettokostnader visar hur stor del av kommunens löpande verksamhet som måste finansieras. De utgör skillnaden mellan kostnader (inklusive avskrivningar) och intäkter i kommunens driftverksamhet. En grundläggande förutsättning för att uppnå och vidmakthålla en god ekonomisk hushållning är att balansen mellan löpande intäkter och kostnader är god. Ett mått på denna balans är att sätta nettokostnaderna i relation till skatteintäkter och kommunalekonomisk utjämning. Redovisas en andel under 100 procent har kommunen en positiv balans mellan löpande kostnader och intäkter och kan bidra till självfinansiering av investeringar.

Verksamhetens nettokostnader exklusive jämförelsestörande poster uppgår i helårsprognosen till 980 miljoner kronor 2023 vilket är en ökning med 3,6 procent jämfört med 2022. Skatteintäkterna, generella statsbidrag och kommunalekonomisk utjämning ökar med 3,2 procent mellan 2022 och 2023. Nettokostnadsavvikelsen uppgår i helårsprognos till 99 procent, vilket är en förbättring jämfört med 2022.

Årets nettokostnadsandel**Årets resultat, koncernen (mkr)**

Koncernens resultat uppgick år 2022 till -7,2 miljoner kronor och det egna kapitalet uppgick på balansdagen till 853,7 miljoner kronor. Totalt lämnar de helägda bolagen i Rådhuskoncernen AB en prognos 2023 med ett överskott på 4,2 mkr varav Arboga Kommunalteknik AB prognosticerar ett överskott på 0,8 mkr. Arboga Vatten och Avlopp AB lämnar en helårsprognos på -1,0 mkr. Kommunfastigheter i Arboga AB prognosticerar ett överskott på 4,2 mkr. Arbogabostäder AB helårsprognos +0,2 mkr. Koncernresultatet sammanställs i samband med årsredovisningen.

Finansnetto

Finansnettot består av skillnaden mellan finansiella intäkter och kostnader. Årets finansnetto i helårsprognosen är positiv och uppgår till 13,0 miljoner kronor och är 5,9 miljoner kronor större än budgeterat.

De finansiella intäkterna består av ränta på utlämnade lån till fastighetsbolagen. Vidare borgensavgift från i huvudsak Kommunfastigheter

i Arboga AB samt utdelningar från Kommuninvest, Sturestaden Fastighets AB, Mälarenergi Elnät AB och återbetalning av medlemsbidrag från Västra Mälardalens Myndighetsförbund samt ränteintäkter på likvida medel.

De finansiella kostnaderna innehåller ränta på pensionsskulden.

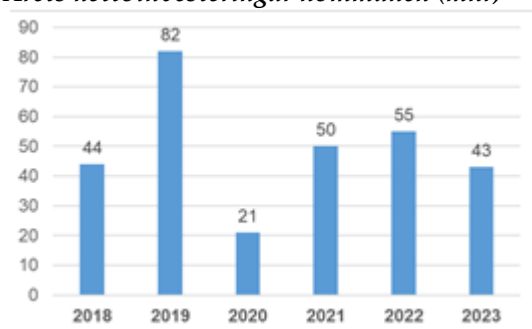
Numera lånar bolagen upp sina egna lån och de finansiella räntekostnaderna finns i bolagen. Det nya ränteläget och osäkerheten hur räntorna utvecklas påverkar bolagen direkt.

Koncernens finansnetto var under 2022 negativt och uppgick till -3,7 mkr och den genomsnittliga låneräntan uppgick till 0,61 att jämföra med 1,33 procent enligt delårsrapporten.

Investeringar och dess finansiering

Kommunens nettoinvesteringar i helårsprognosen för 2023 uppgår till 43,3 miljoner kronor. Budgeterade investeringar uppgår 70,6 miljoner kronor vilket innebär en avvikelse på 27,3 miljoner kronor. Orsaker till överskottet är i huvudsak tidsförskjutning i genomförande av att renovera Storgatan, lägre kostnader för elljusspår på söder, lägre kostnader för markförvärv samt ny infart till Vasagymnasiet som inte kommer ske under 2023 utan tidsmässigt skjuts på till 2024.

De enskilt största investeringarna under året är Storgatan, beläggningsunderhåll, fiber, gator och vägar samt ny grundskola infrastruktur. Till kommunens investeringar tillkommer huvudsakligen investeringar i verksamhetsfastigheter utförda av Kommunfastigheter i Arboga AB.

Årets nettoinvesteringar kommunen (mkr)

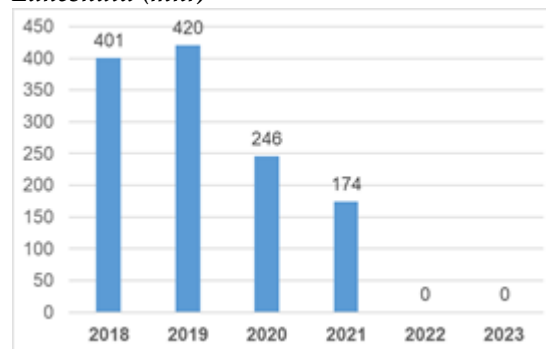
Helårsprognosen 2023 avseende nettoinvesteringar uppgår till 43,3 miljoner kronor (54,5 miljoner kronor 2022).

Nettoinvesteringarna i koncernen uppgick till 212,0 mkr vid årsskiftet 2022.

Självfinansieringsgrad investeringar

Självfinansieringsgraden av investeringarna mäter hur stor andel av investeringarna som kan finansieras med årets resultat plus avskrivningar. 100 procent innebär att investeringar som är genomförda under året kan självfinansiera samtliga investeringar som är genomförda under året, vilket i sin tur innebär att kommunen inte behöver låna till investeringarna och att kommunens finansiella handlingsutrymme stärks. Kommunens självfinansieringsgrad uppgår i helårsprognosen för 2023 till 101procent.

Självfinansieringsgraden av investeringarna mäter hur stor andel av investeringarna som kan finansieras med årets resultat plus avskrivningar.

Låneskuld (mkr)

Den låneskuld som kommunen tidigare tagit upp för helägda bolag har bolagen själva nu lånat upp och därmed har kommunen inga lån.

Låneskulden för koncernen uppgick på balansdagen i årsredovisning till 1 060 mkr.

Finansiell stabilitet

Soliditeten är ett mått som används för att mäta den ekonomiska styrkan, det finansiella handlingsutrymmet, i ett långsiktigt perspektiv. Måttet anger hur stor andel av de totala tillgångarna som finansierats med eget kapital. Eget kapital i balansräkningen kan således beskrivas som en historisk framskrivning av resultaträkningens utveckling. En successivt försämrad soliditet påvisar en hög finansiell risk.

Det är ett negativt tecken för ekonomin om soliditeten successivt försämras. En ökning av soliditeten kan uppnås med en förbättrad resultatutveckling och genom att nettoinvesteringsnivån bättre harmoniserar med egna tillförda medel. Ett viktigt kriterium för god ekonomisk hushållning är att soliditeten över en längre period inte försvagas utan behålls och utvecklas i en positiv riktning.

Soliditet (procent)

År	2020	2021	2022	Delår 2023	Prognos 2023
Soliditet exklusive pensionsförpliktelser intjänade före år 1998	54	55	63	64	66
Soliditet inklusive samtliga Pensionsförpliktelser	33	34	43	43	44

Soliditeten, beräknad inklusive samtliga pensionsförpliktelser, uppgick 31 augusti 2023 till ca 43,2 procent (vid utgången av år 2022 till 43,1 procent). Trenden är något positiv. Kommunens soliditet exklusive fullfundsredovisning av pensioner (blandmodellen) uppgår den 31 augusti 2023 till 64,3 procent (vid utgången av år 2022 till 62,6 procent). Anledning till den ökningen är det goda driftsresultatet och att investeringarna är självfinansierade. Soliditet i helårsprognosen för 2023 uppgår till 65,6 procent respektive 44,3 procent.

Soliditeten för koncernen uppgick på balansdagen 2022 till 26,0%. Soliditeten för koncernen mäts i samband med årsredovisning.

Likviditet och rörelsekapital

Rörelsekapitalet, som består av omsättningstillgångar minus kortfristiga skulder, kan sägas vara ett mått på den ekonomiska styrkan på kort sikt. Det är viktigt att skapa ett positivt rörelsekapital för att få en bra handlingsberedskap inför framtiden. Det sker bäst genom ett starkt resultat som bland annat möjliggör en högre grad av självfinansiering av investeringar.

Rörelsekapitalet uppgick på balansdagen den 31 augusti till 62,7 miljoner kronor och förbättrades under förra året med 41,4 miljoner kronor. Orsaken till att rörelsekapitalet förbättrades under året är framför allt att likvida medel ökat och att de kortfristiga skulderna är något lägre än tidigare.

Prognosavvikelser och utfall i förhållande till budget

En god prognossäkerhet innebär att verksamheten har goda förutsättningar att anpassa sig till förändrade förutsättningar under året. Budgetföljsamhet är ett annat mått på finansiella kontroll. Nämnderna/styrelsen och bolagen har i stort sett månatligen genomfört helårsprognoser. Kommunstyrelsen har kontinuerligt fått en redovisning och vid befarat negativt underskott fått en åtgärdsplan för att uppnå ekonomisk balans. Den stora budgetavvikelsen i helårsprognosen 2023 i samband med delårsrapport för 2023 visar att skatteintäkter och finansnetto redovisar en positiv budgetavvikelse medan en av nämnderna har för att nå ett nollresultat antagit en åtgärdsplan för att använda statsbidrag som förvaltningen fått för prestation. Nämnden ska även återkomma med förslag på åtgärder för att komma i balans inför 2024. För bolagen inom Rådhuskoncernen AB redovisas underskott i ett av bolagen nämligen Arboga Vatten och Avlopp AB. För Arboga Vatten och avlopp AB kan det innebära framtida taxehöjningar. För övriga bolag prognosticeras överskott i förhållande till budgeten.

Budgetavvikelsen för investeringar är i helårsprognosen ca 27,3 mkr. Orsakerna till avviken är till stor del tidsförskjutningar i årsöverskridande projekt, men också att investeringar av andra skäl inte hunnit eller delvis genomförts.

Kommunalskatt

Kommunalskatten för Arboga kommun uppgår under 2023 till 22,41 procent. År 2016 höjdes skatten med 0,65 procent för att år 2017 sänkas med 0,10 procent. Sedan har ingen förändring skett. Den totala skattesatsen i Arboga inklusive landstingsskatten uppgår för år 2023 till 33,29 procent. I förhållande till länet och riket så ligger Arboga högre.

Skattesats är ett nyckeltal som speglar kommunens långsiktiga handlingsberedskap i förhållande till övriga kommuner eftersom en jämförelsevis låg skattesats innebär en potential att stärka intäktssidan genom ett ökat skatteuttag.

Skatteintäkter och kommunal-ekonomisk utjämning

Under rubriken "Skatteintäkter och kommunal-ekonomisk utjämning" ingår skatteintäkter, inkomst- och kostnadsutjämning, LSS-utjämning, regleringspost, fastighetsavgift och generella statsbidrag (skattenetto). Kommunen använder de prognoser som Sveriges Kommuner och Regioner beräknar, aktuell prognos är 5:e oktober. För år 2024 är prognosen för skattenettet 1024,2 miljoner kronor vilket är en ökning med drygt 43,3 miljoner kronor jämfört med budget 2023. Kommunens verksamhet finansieras i huvudsak, cirka 80 procent, av skattenettet. De olika posterna framgår av resultatbudgeten längre fram i detta dokument. Beräkningen är baserad på oförändrad skattesats om 22,41.

Skatteintäkter

Personer med förvärvsinkomst betalar kommunal skatt till kommunen och regionen där de är folkbokförda. Kommunens skattesats beräknas vara oförändrad vilket innebär att invånarna betalar 22,41 kronor i skatt per intjänad hundralapp. Kommunens skattesats är klart högre än den genomsnittliga skattesatsen i landet.

De kommunala skatteintäkterna är främst beroende av kommunens folkmängd och hur skatteunderlaget utvecklas i hela landet.

Vid en jämförelse av skatteunderlagets ökning för olika år är det viktigt att beakta de behov

som kommunen möter, framför allt för att sammansättningen av befolkningen förändras.

Kommunalekonomisk utjämning

Sveriges kommuner har inte samma förutsättningar att bedriva verksamheten. Det beror till exempel på skillnader avseende individernas bakgrund, beskattningsbara inkomsten, åldersstruktur, socioekonomi och geografisk. Syftet med den kommunal-ekonomiska utjämningen är att kommuninvånarna, oavsett var man bor, ska ha samma möjlighet till kommunal service. Meningen är att skillnader i kommunalskatt i stort ska spegla skillnader i effektivitet, service- och avgiftsnivå och inte bero på skillnader i strukturella förutsättningar.

Utjämningsystemet består av tre olika delar; inkomstutjämningen, kostnadsutjämningen (som består av flera olika delmodeller) och regleringsbidrag/regleringsavgift. Dessutom finns ett kostnadsutjämningsystem för kostnader kopplade till Lagen om stöd och service till vissa funktionshindrade (LSS-kostnader). Sammantaget är Arboga kommun en bidragstagare i utjämningsystemet. För år 2024 får kommunen ett bidrag i inkomstutjämningen men är en bidragsgivare i kostnadsutjämningen och LSS-utjämningen. Sammantaget är nettobidraget inklusive fastighetsavgift under år 2024 269,7 miljoner kronor.

Inkomstutjämning

Inkomstutjämningsystemet är ett fördelnings-system som utgår från respektive kommuns skattekraft. Kommuner med låg skattekraft, som Arboga, får ett bidrag per invånare och kommuner med hög skattekraft får betala en avgift till systemet. De fåtal kommuner som har en skattekraft över 115 procent av den genomsnittliga skattekraften i riket betalar en avgift in i systemet.

Arboga kommun har en beräknad skattekraft år 2024 på 88,7 i procent av rikets medelskattekraft. Därmed erhåller kommunen ett bidrag i inkomstutjämningsen på 201,2 miljoner kronor (14 312 kronor per invånare) då kommunen har en egen skattekraft som understiger den garanterade på 115 procent. Samtidigt har kommunen en högre skattesats än den genomsnittliga vilket ger högre intäkter.

Kostnadsutjämningsen

Kostnadsutjämningsystemet utjämnar för strukturella skillnader beroende på demografi, invånarnas behov och produktionsvillkor, som exempelvis löner, och geografi. Det är ett inomkommunalt system, det vill säga utan statlig finansiering. Det är ett relativt system där den egna kommunen jämförs med medelkommunen. Grundtanken är att alla kommuner ska ha samma ekonomiska förutsättningar. Modellen består av tio delmodeller och kostnadsutjämningsen innebär att kommuner som har en gynnsam struktur får skjuta till medel till kommuner som har en mindre gynnsam struktur. Systemet ska inte utjämna för de kostnadsskillnader som beror på varierande ambitionsnivå, effektivitet eller avgifter.

För år 2024 är prognosen för Arboga att kommunen betalar en avgift på 2,7 miljoner kronor (190 kronor per invånare). Det är inom äldreomsorgen kommunen bedöms ha sämre förutsättningar och inom grundskolan bedöms ha bättre förutsättningar i relation till riket.

Regleringsbidrag/regleringsavgift

Regleringsposten i utjämningsystemet är till för att justera för mellanskillnaden mellan bidragen och avgifterna i inkomstutjämningsen, kostnadsutjämningsen och strukturbidraget i förhållande till de anslagposter som riksdagen anvisat.

När summan av samtliga bidrag, minus de inbetalda avgifterna blir lägre än det belopp staten beslutat tillföra kommunerna, får alla

kommuner ett regleringsbidrag, i annat fall en regleringsavgift. Konstruktionen är till för att statens kostnader inte ska påverkas av den fastställda nivån i inkomstutjämningsen.

Regleringsposten för Arboga kommun beräknas år 2024 bli ett bidrag på 43,0 miljoner kronor.

LSS-utjämningsen

LSS-utjämningsen är ett interkommunalt utjämningsystem och kommunens utfall är relaterat till övriga kommuners utfall. Beräkningarna som ligger till grund för LSS-utjämningsen baserar sig på antalet LSS-insatser och kommunernas ekonomiska utfall under 2022. Prognosen för Arboga kommun år 2024 är att betala en avgift i LSS-utjämningsen på 5,0 miljoner kronor.

Fastighetsavgiften

Vid fastighetsavgiftens införande (2008) fördelades 1 314 kronor per invånare ut som en grundplåt. Därefter behåller varje kommun sin ökade intäkt jämfört med basåret. Fastighetsavgiften i Arboga kommun förväntas uppgå till 33,1 miljoner kronor per år för planperioden 2024–2026.

Övriga generella statsbidrag

De statliga bidragen kan vara generella, då får kommunerna använda bidraget där kommunen anser att det behövs mest, eller riktade, då ska de gå till specifika verksamheter till exempel flyktingmottagande eller kvalitetsutveckling inom skolan.

Ekonomiska driftramar

Kommunfullmäktige fördelar totala ekonomiska ramar för den löpande verksamheten (drift) till kommunstyrelsen och nämnderna. Styrelsen och nämnderna fördelar på verksamhetsnivå och ska anta principer och/eller modeller hur resursfördelningen sker.

Resursfördelning innebär att prioritera och fördela ekonomiska resurser till den verksamhet som ska utföras så att mesta möjliga nytta skapas av tillgängliga medel och att de finansiella målen för god ekonomisk hushållning uppfylls.

Fullmäktige fördelar även driftbidrag till Arboga Kommunalteknik AB, Västra Mälardalens Kommunalförbund, Västra Mälardalens Myndighetsförbund och Räddningstjänsten Mälardalen via kommunstyrelsen och till Ungdomsenheten via barn- och utbildningsnämnden.

Kommunfastigheter i Arboga AB och Arbogabostäder AB finansierar sin verksamhet med hyresintäkter från hyresgäster. Arboga Kommunalteknik AB och Västra Mälardalens Kommunalförbund säljer också tjänster till kommuner och bolagen såsom lokalvård, måltid, PC på bordet, Telefoni, IT-drift, Lön på konto med mera. Västra Mälardalens Myndighetsförbund finansieras även av egna avgifter i sin myndighetsutövning mot kund. Arboga Vatten och Avlopp AB finansieras av avgifter från VA-abonenterna.

Resursfördelningsmodell

Resursfördelningen har en central roll för ekonomistyrningen. Det gäller förmågan att använda medlen effektivt och med begränsade resurser klara av behov och nå uttalade mål. Därför är det viktigt att ha system för att fördela

resurser. Det är viktigt att resursfördelningen styr i den riktning som de politiska ambitionerna anger. Modellen för resursfördelningen bör bidra till god hushållning av resurser, underlätta prioriteringar för politiken och skapa legitimitet och ansvarskänsla i organisationen.

Kommunfullmäktige har en resursfördelningsmodell för att fördela ekonomiska ramar till styrelsen och nämnderna inklusive driftbidrag.

Kommunfullmäktige fördelar resurser enligt följande principer:

- Budgetram innevarande år
- Tidigare fattade beslut (+/-)
- Pris- och lönekomensation (+/-)
- Statliga beslut, lagändringar (+/-)
- Volym (+/-) barn- och utbildningsnämndens och socialnämndens vissa verksamheter vid förändringar
- Anpassning mot verksamhetens nettokostnadsavvikelse för förskola, grundskola, gymnasiet, äldreomsorg, IFO, LSS (+/-)
- Riktad ramjustering (+/-)
- Politiska prioriteringar (+/-)

Följande antaganden är gjorda i resurstilldelningen:

- Antal invånare + 20 per år (31 december 2022 14 083)
- Årets resultat 1 procent av skatter och kommunalekonomisk utjämning i snitt för mandatperioden
- Volym efter beslutad befolkningsprognos KS 28 mars 2023
- Lön 3,9 procent (3,4 procent 2025 och 3,3 procent 2026)
- Priskompensation (KPIF) 2,3 procent (2,1 procent 2025 och 2,0 procent 2026)
- Intäkter 3,2 procent (3,0 procent 2025 respektive 2,9 procent 2026)
- PO-pålägg 45,70%
- Internränta 2,50 procent
- Oförändrad skattesats 22,41 procent
- Skatteintäkter, generella statsbidrag och utjämning enligt SKR:5 oktober 2023.

Fyrklöverns resultatbudget 2024–2026

Tkr	Bokslut 2022	Budget 2023	Budget 2024	Plan 2025	Plan 2026
Kommunstyrelsen inkl KF och överförmyndaren	-132 119	-157 348	-162 684	-163 291	-163 597
Revision	-947	-958	-987	-1 009	-1 030
Valnämnd	-158	-240	-245	-49	-254
Barn- och utbildningsnämnden inkl. ungdomsenheten	-361 570	-386 770	-393 398	-393 417	-394 166
Fritids- och kulturnämnden	-43 710	-19 950	-20 343	-20 518	-20 678
Socialnämnden	-381 161	-405 962	-423 348	-431 397	-442 625
Summa nämnder/styrelsen	-919 665	-971 226	-1 001 005	-1 009 682	-1 022 352
Pensionskostnader	-15 124	-14 883	-27 751	-1 397	4 698
Partiell delinlösen ansvarsförbindelsen	-59 782	0	0	0	0
Ofördelat löneökning	0	1 818	-18 345	-40 650	-62 300
KS anslag för oförutsett	0	0	-1 000	0	0
Pott för nya hyresökningar	-953	-1 709	-7 085	-12 870	-33 580
Förändring kapitalkostnader	0	-3 851	-3 850	-5 470	-7 860
Internränta	3 363	4 990	5 570	6 180	6 890
Ofördelat spar/effektivisering	-4 559	0	4 050	0	2 700
Exploateringsresultat	3 968	4 000	10 000	2 000	2 000
Verksamhetens nettokostnader	-992 752	-980 861	-1 039 416	-1 061 889	-1 109 803
Varav avskrivningar	-27 033	-26 330	-25 300	26 300	-27 600
Skatteintäkter	686 545	723 090	754 148	786 767	814 338
Slutavräkning skatteintäkter	20 970	0	422	0	0
Inkomstutjämnning	186 542	207 283	201 198	211 025	220 992
Kostnadsutjämnning	-3 877	-4 740	-2 671	-4 044	-1 538
Regleringsbidrag/-avgift	38 881	21 531	43 024	33 431	28 916
LSS-utjämnning	-6 151	-6 376	-4 976	-4 976	-4 976
Fastighetsavgift	31 806	33 115	33 091	33 091	33 091
Summa Skatter och Bidrag	954 716	973 903	1 024 236	1 055 294	1 090 823
Generella statsbidrag	283	0	0	0	0
Summa SoB inkl generella statsbidrag	954 999	973 903	1 024 236	1 055 294	1 090 823
Verksamhetens resultat	-37 753	-6 959	-15 180	-6 595	-18 980
Finansiella intäkter	20 799	16 309	25 050	29 130	31 380
Finansiella kostnader	-3 006	-9 250	-9 770	-4 185	-2 550
Summa finansnetto	17 793	7 059	15 280	24 945	28 830
Resultat efter finansiella poster	-19 960	100	100	18 350	9 850
Resultat i % av skatter och bidrag	-2,1%	0,0%	0,0%	1,7%	0,9%
Årets resultat	-19 960	100	100	18 350	9 850
Varav försäljning fastigheter	3 146	0	0	0	0
Varav exploatering	3 968	4 000	10 000	2 000	2 000
Varav synnerliga skäl- partiell delinlösen ansvarsförbindelse pensioner	-59 782	0	0	0	0
Avstämning mot balanskravet	-23 106	100	100	18 350	9 850
Resultatkrav 1% av Skatter och bidrag		9 739	10 242	10 553	10 908
Resultatkrav 1% av Skatter och bidrag 2023 prognos, 2024-2026 budget					1,0%

Resultatbudgeten visar styrelsens inklusive driftbidrag och nämndernas tilldelade resurser för budget 2024 och plan för 2025–2026. Finansförvaltningens budget består av verksamhetens kostnader så som pensionskostnader, ram för lönerevisionen 2024–2026, hyresökning enligt plan och förändringar kapitalkostnader samt,

skatter och bidrag, internränta, exploatering samt finansiella intäkter och kostnader.

Priskompensation (netto), volymförändringar och anpassning mot nettokostnadsavvikelsen är även utfördelade till respektive verksamhet för åren 2025 och 2026.

I Fyrklövers reviderade budgetförslag ingår följande politiska prioriteringar:

- Nybyholmsspåret 750 tkr till barn- och utbildningsnämnden 2024-2026
- Kompensation till socialnämnden och barn- och utbildningsnämnden för ökade kostnader för kosten totalt 1 000 tkr 2024 och 1 500 tkr 2025-2026

Dessutom budgeteras 1 000 tkr för KS oförutsett och ett ofördelat spar eller effektivisering på 4 050 tkr 2024 respektive 2 700 tkr 2026.

Inga ytterligare behov har bifallits som verksamheten beskrivit.

Kommunstyrelsen ser allvarligt på det ekonomiska läget, både på kort och lång sikt. Detta kan innebära på kort sikt åtgärder för att minska omfattningen och kvaliteten på verksamheten.

Fyrklövers förslag innebär att man budgeterar ett ekonomiskt överskott som är i paritet med det finansiella indikatorns mål för resultatets andel av skatter och bidrag för mandatperioden, genomsnitt 1 procent.

Specifikation av styrelsens och nämndernas ramar

DRIFTREDOVISNING, Tkr	Bokslut 2022	RAM 2023 (12/10)	Tidigare fattade beslut	Priskomp. (netto) exkl. löneöversyn	Volym	Nettokostnad	Politisk prioritering / omfördelning	Budget 2024	Plan 2025	Plan 2026
Kommunfullmäktige och kommunstyrelse TOTALT	132 119	157 346	2 171	3 166	0	0		162 684	163 291	163 597
Revision	947	958	4	25	0	0		987	1 009	1 031
Valnämnd	158	240	2	3	0	0		245	49	254
Kommunstyrelsen inkl. KF,	76 935	98 044	536	1 091		0		99 671	100 625	101 550
Revision & Valnämnd	852	1 198	6	28		0		1 232	1 058	1 284
Överförmynderi	1 702	1 855		65		0		1 920	1 979	2 038
Driftbidrag till VMKF	4 067	5 223		183		0		5 406	5 572	5 738
Driftbidrag till Räddn.fj i Mälardalen	11 046	11 533		404		0		11 937	12 304	12 670
Driftbidrag till VMMF	6 279	5 918	135	207		0		6 260	5 714	5 902
Driftbidrag till AKTAB	32 090	34 773	1 500	1 217		0		37 490	37 097	35 700
Barn-och utbildningsnämnd TOTALT	361 570	386 771	3 826	4 443	1 061	-4 197	1 494	393 398	393 417	394 166
Barn-och utbildning	361 570	375 856	3 698	4 375	1060,64577	-4 197	1 494	382 287	382 244	382 937
Ungdomsenheten		10 915	128	68	0	0		11 111	11 173	11 229
Fritid- och kulturnämnd	43 710	19 950	170	222	0	0		20 343	20 518	20 678
Socialnämnd	381 161	405 961	5 244	2 264	8 464	1 159	256	423 348	431 397	442 625
SUMMA NÄMNDER	919 665	971 226	11 418	10 125	9 524	-3 038	1 750	1 001 005	1 009 682	1 022 352

Tidigare fattade beslut I tidigare fattade beslut ingår tilldelning löneökning resterande tre månader av 2023 års löneöversyn, ökning PO-pålägg 2023 från 44,53 procent till 45,70 procent för nämnder och kommunstyrelsen, pensionsökning 2024 och minskning 2025 och 2026. Västra Mälardalens Myndighetsförbund får en ökad ram 135 tkr 2024 och Arboga Kommunalteknik AB får en ökad ram 1500 tkr för 2024 och återföring sker sedan 2025 och 2026. Västra Mälardalens Kommunalförbund och Räddningstjänsten i Mälardalen ökade pensionskostnader finns budget på finans.

Valnämndens ram har ökad ram med 200 tkr vid valåren.

Priskompensation (netto) för intäkter och kostnader samt hyresökning ingår i nämndernas ramar 2024–2026. Interna kostnader och intäkter kompenseras så som externa. Löneöversyn för 2024–2026 kompenseras från post under finansförvaltningen. Förändring av kapitalkostnader kompenseras vid aktivering från finansförvaltningen utifrån beslutad investeringsplan.

Ökade eller minskade volymer för socialnämndens och barn- och utbildningsnämndens verksamheter innebär kompensation eller avdrag av nämndens ram. Beslutad befolkningsprognos används. Nedan visas ackumulerade värden för planåren.

	Budget 2024	Plan 2025	Plan 2026
Volym (+/-), ackumulerat , Tkr	9 525	14 357	23 752
Volymbaserad kompensation Barn- och utbildningsnämnden, ackumulerat	1 061	1 060	2 238
varav Förskola 1-5	-604	-1 162	-1 348
varav Fritidshem 6-12	106	169	44
varav Förskoleklass	0	-142	-308
varav Grundskola 1-5	608	342	532
varav Grundskola 6-9	165	1 853	1 647
varav Gymnasieskolan	786	0	1 671
Volymbaserad kompensation Socialnämnden, ackumulerat	8 464	13 298	21 515
varav Äldreomsorg	8 568	13 474	22 051
varav LSS	-104	-177	-537

Riktad ramjustering (nettokostnadsavvikelse)
Att rakt av jämföra en kommuns kostnader med

en annans utan att ta hänsyn till varje kommuns strukturella förutsättningar ger en begränsad indikation på om en kommun är "dyr" eller inte. Ett bättre mått är att jämföra kommunens faktiska nettokostnader i olika verksamheter med kommunens standardkostnad enligt kostnadsutjämningsystemet. I den jämförelsen används standardkostnaden för att räkna ut en så kallad referenskostnad. Gör man denna jämförelse så ligger Arboga över för vissa verksamheter och under för vissa. Om man ligger över referenskostnaden för en verksamhet så har man kostnader som överstiger vad kommunens struktur anger. I resursfördelnings-modellen ska verksamheter anpassa sin nettokostnad mot Arbogas så kallade referenskostnad. Detta gäller verksamhetsområdena äldreomsorg, individ och familjeomsorg, LSS, förskola, fritidshem, grundskola och gymnasie-skola. En anpassning ska ske inom en tidperiod om fem år. Ramjusteringen är uppdaterad med 2022 års nettokostnadsavvikelser som publicerades i början av september 2023. Nedan visas ackumulerade värden för planåren.

	Budget 2024	Plan 2025	Plan 2026
Nettokostnadsavvikelse (+/-), ackumulerat , Tkr	-3 038	6 163	9 288
Nettokostnadsavvikelse Barn- och utbildningsnämnden, ackumulerat	-4 197	8 482	12 767
varav Förskola	-1 463	2 926	4 389
varav Fritidshem	418	-836	-1 254
varav Grundskola	-684	1 368	2 052
varav Gymnasieskolan	-2 468	5 024	7 580
Nettokostnadsavvikelse Socialnämnden, ackumulerat	1 159	-2 319	-3 479
varav Äldreomsorg	1 859	-3 719	-5 579
varav IFO	-1 120	2 240	3 360
varav LSS	420	-840	-1 260

Verksamheter inom kommunstyrelsen, kommunfullmäktige, överförmyndare, förbunden och Arboga Kommunalteknik AB driftbidrag och fritid- och kulturnämnden samt övrig verksamhet inom barn- och utbildningsnämnden och socialnämnden har ingen referenskostnad att jämföras mot. Ingen

anpassad ram mot nettokostnad för liknande kommuner sker.

Kommande hyresökningar för beslutade och föreslagna nya lokaler kompenseras från finansförvaltningens hyrespott 2023 hållbacken etapp 1 hemtjänst, etapp 2 boende och kök, omklädesrum, myndighetsbeslut lokaler, två stycken LSS boenden, satsning fritidsanläggningar, ny grundskola inklusive reservkraft och storkök.

Partistöd utbetalas till de partier som fått mandat och tagit plats i fullmäktige och består av ett grundstöd och ett mandatstöd. Grundstödet och mandatstödet räknas upp med konsumentprisindexet KPIF 2,3 procent och uppgår år 2024 till 34 703 kronor respektive är 11 155 kronor.

Resultatkrav att resultatet i snitt under mandatperioden ska uppnå det finansiella målet 1 procent av skatteintäkter, generella statsbidrag och kommunalekonomisk utjämning ingår i tabellerna Fyrklöverns Resultatbudget 2024–2026 och Specifikation av styrelsens inklusive driftbidrag och nämndernas ramar 2024–2026. Oktober månads Ekonomirapports prognos för 2023 används som utgångspunkt för resultatmålet för mandatperioden.

Budgetåret och planårens kostnadsökningar för löneöversyn, hyror beslutade i hyrespotten och för ännu ej aktiverade investeringar ingår inte styrelsens och nämndernas ramar 2025 och 2026. Numera ingår prisökningar för intäkter

och kostnader, volymförändringar, riktade ramjusteringar och nettokostnadsavvikelse i nämndernas ramar även för planåren.

Identifierade behov av verksamheten Verksamheten har identifierat ökade behov. I bilaga 2 så finns styrelsens, nämndernas, bolagens och förbundens behov presenterade samt driftkonsekvenser av investeringarna 2024–2026. Utförligare beskrivningar av behoven och konsekvenser i styrelsens, nämndernas och förbundens underlag till Strategisk och ekonomisk plan 2024–2026.

Politisk prioritering: I Fyrklöverns reviderade budgetförslag ingår följande politiska prioriteringar i driftramarna:

- Nybyholmsspåret 750 tkr till barn- och utbildningsnämnden 2024-2026
- Kompensation till socialnämnden och barn- och utbildningsnämnden för ökade kostnader för kosten totalt 1 000 tkr 2024 och 1 500 tkr 2025-2026

Inga ytterligare behov har bifallits som verksamheten beskrivit.

Revisionens budget: Enligt kommunfullmäktiges beslutat 2023-08-24, 978 tkr i budget 2024. För 2025-2026 har revisions budget schablonmässigt räknats upp med index.

Budgetramarna förändras under året på grund av politiska beslut eller ovanstående pris-kompensationer, hyresförändringar och vid aktivering av beslutade investeringar. Återrapportering sker till kommunstyrelsen via delegationsbeslut.

Kommunfullmäktiges uppdrag till kommunstyrelsen

Kommunfullmäktige uppdrar till kommunstyrelsen att samordna uppdrag enligt nedan. Uppdragen ska konkretiseras och återredovisas till kommunfullmäktige.

Nya uppdrag

- Kartläggning av behovet av förebyggande resurser i Arboga i samråd och eventuell samverkan med Västra Mälardalen
- Översyn av verksamheten på Arbetsmarknadsenheten, omfattning och finansiering
- Stads kärneutveckling; Utredning av Stora torgets och Rådhus torgets utveckling ihop med en ny entré till Rådhuset från Rådhus torget samt gatuplanering av Nygatan (sedan tidigare uppdrag att utveckla Arbogas stadskärna, dnr 63/2018, gestaltning och ny utformning av Nytorget, 2020, Arboga kommunalteknik har fått uppdrag att arbeta med utvecklingen av Nygatans framtida utformning och gestaltning utifrån ett inkluderat medborgarperspektiv)
- Utredning frivilligverksamhetens/civilsamhällets möjligheter att stödja kommunens verksamheter
- Arbeta för dubbelspår Arboga-Örebro

Uppdrag, enligt tidigare fattade beslut, som ännu inte är slutförda

- Ta fram ett politiskt program för fritids- och kulturområdet i Arboga kommun (KS §74/2022, dnr 136/2022)
- Utredning om Ekbacksbadet ska drivas i egen regi eller på entreprenad. Utredning i samarbete med och beslut i fritids- och kulturnämnden (SEP 2023 dnr 36/2023)
- Utred utveckling av Ekbacksområdet, fotboll, bad med mera i samarbete med och beslut i fritids- och kulturnämnden (tangerar tidigare utredningsuppdrag om idrottscenter, samordning av samtliga fotbollsplaner i tätorten till Ekbacksområdet. Även beslut i kommunstyrelsen 2021 om uppdrag att ta fram detaljplan för området Sturevallen och uppdrag om att undersöka flytt av idrottsanläggningarna från Sturevallen, dnr 483/2020)
- Utredning av driftsform för kommunal ridanläggning, i samarbete med fritids- och kulturnämnden, inför att gällande hyresavtal upphör under år 2028 (dnr 261/2022)
- Införa ett inköpssystem/e-handelssystem (SEP 2023 dnr 35/2023)
- Utred vilka lokaler som koncernen ska äga, se över möjligheten till förtätning och ta fram förslag på vilka lokaler som kan avyttras (SEP 2023 dnr 37/2023)
- Översyn av externt hyrda lokaler (SEP 2023 dnr 40/2023)
- Översyn internhyressystemet (SEP 2023 dnr 205/2023)
- Översyn av kommunens leasingavtal (SEP 2023 dnr 39/2023)
- Översyn av administrationen i syfte att förbättra stödet till våra chefer (SEP 2023 dnr 41/2023)
- Översyn av skolorganisationen och förskoleorganisationen (SEP 2023 dnr 42/2023)
- Samordning teknisk verksamhet, samhällsbyggnadsenheten och AKTAB (Rådhuset i Arboga AB 20230621 dnr 321/2023)
- Ta fram en Klimatstrategi för Arboga kommun (KF 2020-02-07, dnr 56/2020, KS 2021-06-22 klimatstrategin remitteras till berörda organisationer och politiska partier)

- Omfattning och lokalisering av spontanidrottsplats/skatepark/multisportarena (KF 2021-06-03 dnr 231/2021, tidigare beslut "uppförande av anläggning för spontanidrott vid Stureparken/Carl Bergmanparken" upphävs.) Avvaktar politiskt program för fritids- och kulturområdet
- Se över Grönstrukturplan och trädplan (KF 2014-11-27, Nytorget ska beaktas i översynen)
- Långsiktig strategi för bekämpning av sjögull (KF 2022-03-10 dnr 409/2020)
- Utredda möjligheten att utveckla mountainbikespår i Arboga (KF 2022-11-24 dnr 33/2023)
- Dagvattenstrategi (KS 2022-02-22 dnr 63/2022)
- Trafiklösning Vasagymnasiet. Utredda alternativ matarväg till Vasagymnasiet, Kastanjen, Syrenen samt trafiklösning Östra Ladubacksgatan/Bondegatan (dnr 281/2019, KS 2022-03-29 dnr 261/2021)
- Vattenförsörjning till Teknikbacken (KS 2022-06-21 dnr 230/2022)
- Vattentjänstplan (KS 2023-02-21 dnr 77/2023)
- Principer för prissättning av mark (KS 2023-03-28)
- Solcellsanläggningar på kommunens fastigheter. Utredda möjlighet till utökad antal fastigheter, verksamheter, områden inom kommunen med solcellsanläggningar för att minska driftkostnad samt utreda behovet av eventuell förstärkning av beredskapen med energilagring, som komplement till reservkraft (KS 2023-03-28 återremitterad motion)

Lokalförsörjningsplan

Syftet med Strategisk lokalförsörjningsplan är att ge förutsättningar för att med god framförhållning kunna planera och strukturera kommunens samlade lokalbehov i ett nuläge samt i ett långsiktigt perspektiv.

Underlaget utgör verktyg för att kunna bedöma framtida investeringsbehov och kommunens samlade lokalkostnader. Lokalförsörjningsplanen ska användas av nämnder och styrelsen i det årliga arbetet med Strategisk och ekonomisk plan.

Lokalförsörjningsplanen uppdateras årligen i samband med planeringsprocessen inför kommande verksamhetsår. Inför detta arbete inventerar förvaltningarnas och bolagens verksamheter användningen av sina lokaler. Ett förslag till Strategisk lokalförsörjningsplan lämnas tillsammans med nämndernas och styrelsernas underlag till Strategisk och ekonomisk plan.

Kommunstyrelsen fattar beslut i november om lokalförsörjningsplanen i samband att man föreslår kommunfullmäktige besluta om slutlig Strategisk och ekonomisk plan 2024–2026. Kommunstyrelsen beslutade den 28 mars 2023

om befolkningsprognos för perioden 2023–2035 och ska gälla för fortsatt planering och dimensionering. Planen utgår från en årlig befolkningsökning med 20 personer utifrån 31 december 2022 då invånarantalet var 14 083.

För åren 2023–2026 pågående projekt finns ett ackumulerat investeringsbehov i lokaler på cirka 755 miljoner kronor. Detta skulle leda till nettoökningar av hyreskostnader på totalt drygt 31 miljoner kronor. Investeringsutgifterna och dess påverkan på hyrorna är framtagna utifrån nyckeltal och ska ses som uppskattningar. Nu rådande byggindex används, dvs 2023 års prisnivå.

Nedanstående sammanställning av pågående och kommande projekt med investeringsutgifter och preliminär årshyra och avgående lokalbudget. Hyreskostnader avser totalt åren 2023–2026, förutom Ny grundskola inklusive storkök och reservkraft, preliminär inflyttning kvartal 1 2026.

Investeringar i verksamhetsfastigheter utförs av Rådhuset i Arboga AB som sedan hyr ut lokalen till kommunens styrelse, nämnder och bolag.

Lokal och ombyggnadsprojekt, Tkr	Total	Avgående	
	investering	Årshyra	årshyror
Totalt	755 090	56 010	-19 120
Socialnämnden/förvaltningen	262 200	21 175	-9 370
1.1 Omklädningsrum Strömsborg	7 200	675	0
1.3 LSS-boenden Alphyddan 1st, 6 platser	43 000	3 300	-605
1,4 LSS-boenden LSS/SoL 1st, 6 platser	41 000	3 000	0
1.5.1 Etapp 1 Hällbacken hemtjänst	40 000	3 300	-2 160
1.5.2 Etapp 2 Hällbacken Vårdplatser (40st)	131 000	10 900	-6 605
Barn- och utbildningsnämnden/förvaltningen	485 000	34 300	-9 750
2.2 Ny grundskola 750 p inkl storkök o reservkraft	485 000	34 300	-9 750
Kommunstyrelsen/förvaltningen	7 890	535	
Projekt 4.1 Identifierade underhållsbehov fritidsanläggningar 1)	7 890	535	

1)För fritidsanläggningar ingår endast 2024–2026 totala investeringar och hyresökning. Satsningen totalt är på 25mkr.

Investeringar

En investering definieras som ett inköp som är avsett att innehas stadigvarande i kommunen och som har en ekonomisk livslängd på minst tre år samt överstiger ett prisbasbelopp exklusive moms preliminärt 57 300 kronor för 2024.

Investeringar i verksamhetsfastigheter utförs av Rådhuset i Arboga AB som sedan hyr ut lokalen till kommunens styrelse, nämnder och bolag. Dessa fastigheter redovisas i Lokalförsörjningsplanen.

Kommunfullmäktige beslutar om investeringsramar per investeringsområde eller projektnivå till kommunstyrelsen och nämnderna och Arboga Kommunalteknik AB. För inventarier, maskiner och fordon fördelas totala ramar till kommunstyrelsen och nämnderna och Arboga Kommunalteknik AB. Kommunstyrelsen beslutar om omfördelning mellan investeringsområde respektive investeringsprojekt inom den totala investeringsramen. När det gäller inventarier, maskiner och fordon har ansvarig nämnd och Arboga Kommunalteknik AB rätt att besluta om omfördelning. Nämnderna har ett genomförande och uppföljningsansvar för investeringar. Styrelsen och nämnderna och

Arboga Kommunalteknik AB förutsätts att inte överskrida ramarna och vid befarad avvikelse ska i första hand omprioritering ske.

För större och/eller strategiska investeringar beslutar kommunfullmäktige om totalutgiften för projektet. Förskjutningar mellan åren kan ske och uppföljning ska ske vid prognostillfällen och i samband med kompletteringsbudget. Kompletteringsbudget, för investeringar som inte slutförts inom kalenderåret, beslutas av kommunfullmäktige i samband med beslut om årsredovisning. Betalningsplaner för större investeringar ska lämnas till kommunstyrelseförvaltningens ekonomienhet för planering av likviditeten.

I nedanstående tabeller redovisas även aktuell budget för innevarande år 2023. Detta med anledning av graden av genomförande, därför tas hänsyn till genomförandekapaciteten när investeringsramar för 2024 ska beslutas för att få en förbättrad budgetföljsamhet. Arboga Kommunalteknik AB ingår inte i investeringstabellens totalsumma. Förskjutning av inventarier ny grundskola till 2026, inflyttning kvartal 1.

Investeringsramar 2024–2026

Investeringsprojekt, Tkr	Budget 2023	Budget 2024	Plan 2025	Plan 2026
Summa styrelsen/AKTAB/nämnder	70 751	42 000	50 100	60 300
Kommunstyrelsen inkl. AKTAB	63 731	37 400	47 400	47 400
Markförvärv	7 000	3 000	5 000	5 000
Inventarier KSF	2 082	1 200	1 200	200
Fritidsanläggningar	1 981	800	1 300	800
Trafik/trygghet/tillgänglighet	800	800	800	800
Fiber	6 000	3 000	4 000	4 000
Gator/vägar/broar	39 785	23 400	16 900	14 900
Övrig infrastruktur	2 283	2 200	13 200	11 700
Exploatering	3 800	3 000	5 000	10 000
Barn- och utbildningsnämnden	2 090	700	1 400	11 000
Fritids- och kulturnämnden	1 451	400	400	1 000
Socialnämnden	3 479	3 500	900	900

Investeringsbehoven i verksamheternas underlag till Strategiskt och ekonomisk plan 2024–2026 är större än tidigare plan vilket medför ökade kapitaltjänstkostnader. I underlagen beskrivs dessutom driftkostnadskonsekvenser.

Investeringsbehoven i underlagen medför ökade kapitalkostnader för 2024 med ungefär en halv miljon kronor, 2025 1,7 miljoner kronor och 2026 2 miljoner kronor. Påverkan på driftkostnaderna med anledning av investeringarna uppgår enligt underlagen till cirka 0,5 miljoner kronor för år 2024.

Vad gäller investeringsbudgeten föreslår kommunstyrelsen minskade investeringsramar i jämförelse med det som framgår i underlag till Strategisk- och ekonomisk plan. Detta i syfte att minska kapitaltjänstkostnader och övriga driftkostnader. Investeringsramarna som föreslås framgår av ovanstående tabell. Nämnderna och styrelsen får inom ramarna i särskilt beslut specificera enskilda investeringsprojekt.

I förslaget till driframar ingår inte några utökningar med anledning av tillkommande driftkostnader för investeringar.

Ekonomiska sammanställningar 2024-2026

I tabellerna nedan används oktober prognos för 2023 som utgångspunkt för budget 2024-2026.

Resultaträkning

RESULTATRÄKNING, tkr	Bokslut 2022	Budget 2023	Prognos 2023	Budget 2024	Plan 2025	Plan 2026
Verksamhetens kostnader och intäkter	-918 590	-958 582	-966 532	-1 024 116	-1 037 589	-1 084 203
Jämförelsestörande poster	-50 746	4 000	2 320	10 000	2 000	2 000
Avskrivningar	-27 033	-26 330	-23 330	-25 300	-26 300	-27 600
Verksamhetens nettokostnader	-996 369	-980 912	-987 542	-1 039 416	-1 061 889	-1 109 803
Skatteintäkter	707 515	723 090	730 506	754 570	786 767	814 338
Generella statsbidrag och utjämning	251 064	250 813	256 436	269 666	268 527	276 485
Verksamhetens resultat	-37 790	-7 009	-600	-15 180	-6 595	-18 980
Finansnetto	17 830	7 109	13 457	15 280	24 945	28 830
Resultat efter finansiella poster	-19 960	100	12 857	100	18 350	9 850
Extraordinära poster	0	0	0	0	0	0
Årets resultat	-19 960	100	12 857	100	18 350	9 850

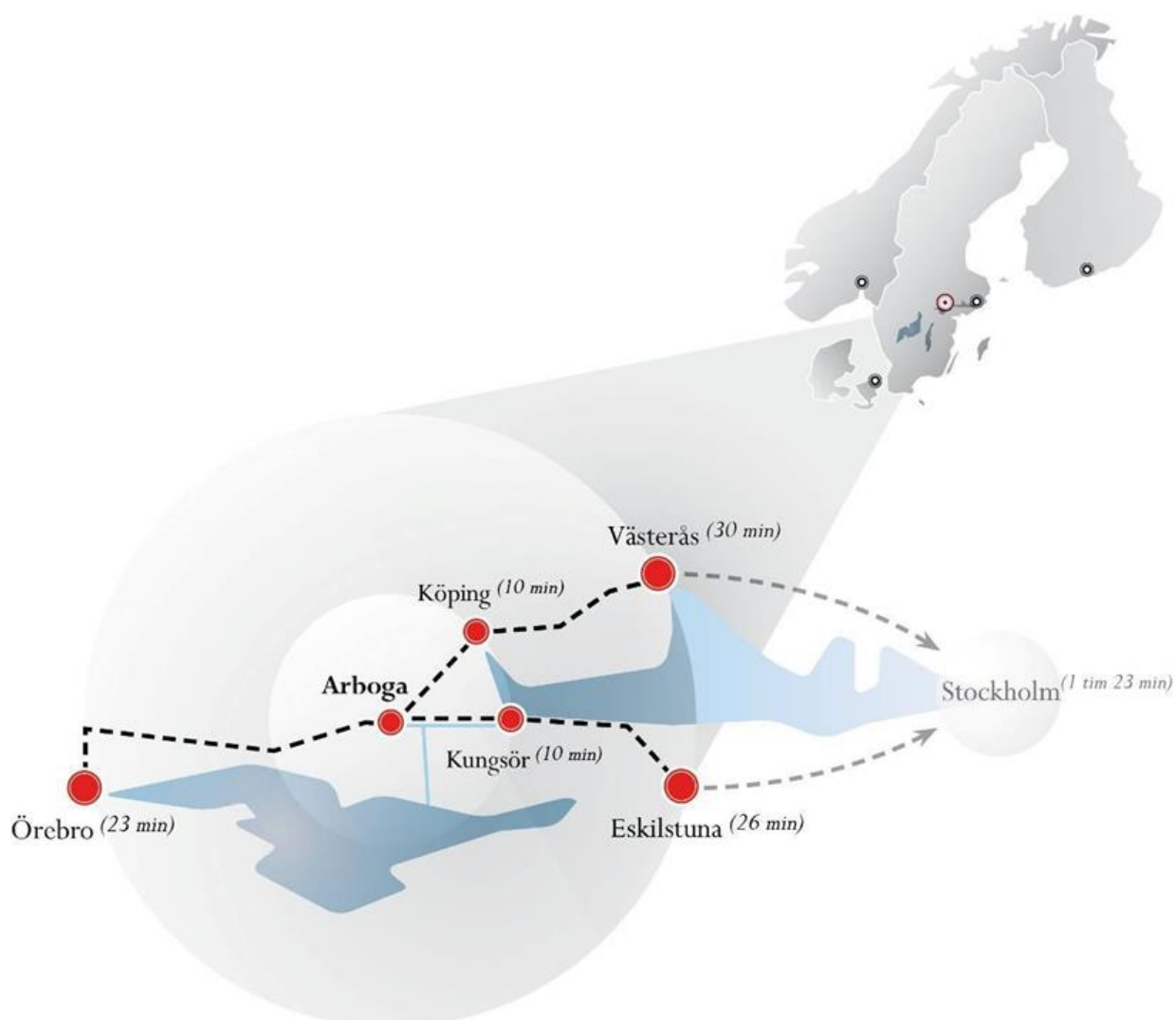
Kassaflödesanalys

Likviditeten påverkas av resultat, investeringsnivå samt avskrivningar.

KASSAFLÖDESANALYS, tkr	Bokslut 2022	Prognos 2023	Budget 2024	Plan 2025	Plan 2026
Årets resultat	-19 960	12 857	100	18 350	9 850
<i>Justering för ej likviditetspåverkande poster</i>					
Av- och nedskrivningar	27 033	23 330	25 300	26 300	27 600
Avsättningar	3 211	16 086	30 948	5 331	-1 316
Övriga ej likvidpåverkande poster	-985	0	0	0	0
Medel från vht före förändring av rörelsekapital	9 299	52 273	56 348	49 981	36 134
Förändring av rörelsekapital	-52 121	-39 370	-40 038	-4 471	2 176
MEDEL DEN LÖPANDE VERKSAMHETEN	-42 822	12 903	16 310	45 510	38 310
Nettoinvesteringar materiella anläggningstillgångar	-54 547	-43 669	-42 000	-50 100	-60 300
Försäljning materiella anläggningstillgångar	5 279	0	0	0	0
Omklassificering materiella anläggningstillgångar	15 591	0	0	0	0
Förvärv finansiella anläggningstillgångar	-638	-1 378	0	0	0
Försäljning finansiella anläggningstillgångar	0	0	0	0	0
MEDEL INVESTERINGSVERKSAMHETEN	-34 315	-45 047	-42 000	-50 100	-60 300
Nyupptagna lån/ amortering	-168 476	0	0	0	0
Förändring långfristiga fordringar	175 676	0	0	0	0
Förändring långfristiga skulder	-906	-905	-910	-910	-910
MEDEL FINANSIERINGSVERKSAMHETEN	6 294	-905	-910	-910	-910
ÅRETS KASSAFLÖDE	-70 844	-33 049	-26 600	-5 500	-22 900
Livida medel vid årets början	220 893	150 049	117 000	90 400	84 900
Livida medel vid periodens slut	150 049	117 000	90 400	84 900	62 000
FÖRÄNDRING LIKVIDA MEDEL	-70 844	-33 049	-26 600	-5 500	-22 900

Balansräkning

BALANSRÄKNING, tkr	Bokslut 2022	Prognos 2023	Budget 2024	Plan 2025	Plan 2026
TILLGÅNGAR					
Anläggningstillgångar	829 106	850 823	867 523	891 323	924 023
Materiella anläggningstillgångar	405 521	425 860	442 560	466 360	499 060
Finansiella anläggningstillgångar	423 585	424 963	424 963	424 963	424 963
Bidrag statlig infrastruktur	11 287	10 640	9 990	9 340	8 690
Förråd o kortfristiga fordringar	133 720	110 000	110 000	110 000	110 000
Kassa Bank	150 049	117 000	90 400	84 900	62 000
SUMMA TILLGÅNGAR	1 124 162	1 088 463	1 077 913	1 095 563	1 104 713
EGET KAPITAL, AVSÄTTNINGAR, SKULDER					
Eget kapital	704 010	716 867	716 967	735 317	745 167
varav årets resultat	-19 960	12 857	100	18 350	9 850
Avsättning	130 024	146 110	177 058	182 389	181 073
Skulder	290 128	225 486	183 888	177 857	178 473
Långfristiga skulder	27 655	26 750	25 840	24 930	24 020
Kortfristiga skulder	262 473	198 736	158 048	152 927	154 453
SUMMA EGET KAPITAL, AVSÄTTNINGAR, SKULDER	1 124 162	1 088 463	1 077 913	1 095 563	1 104 713



Bara en halvtimme från Örebro, Västerås och Eskilstuna ligger Arboga. En inspirerande plats som präglas av vacker miljö, kreativitet och engagemang. I Arboga finns ett stort utbud av fritids- och kulturaktiviteter, en inspirerande boendemiljö och både tid och utrymme att förverkliga idéer. Så ge plats för inspiration. Välkommen till Arboga.

Läs mer om Arbogas vision och varumärke – Arboga plats för inspiration på www.arboga.se

ARBOGA
PLATS FÖR INSPIRATION