

# Regler och riktlinjer för handläggning av skolskjuts och elevresor

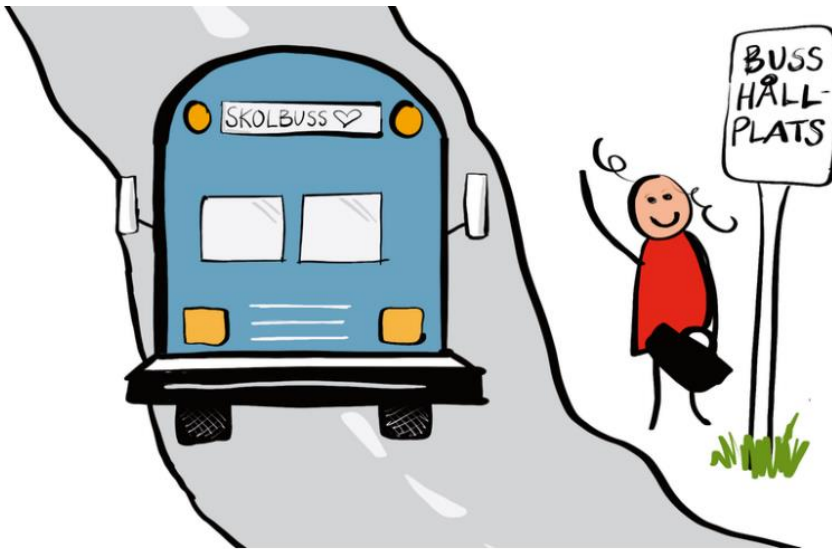


Illustration: Sofia Magnusson

Riktlinjen innehåller regler och riktlinjer som styr handläggning av skolskjuts och elevresor vid val av skola.

## Riktlinjer för handläggning av skolskjuts och elevresor

### **Syfte och avgränsningar**

Denna riktlinje används som stöd i handläggning av skolskjuts och elevresor. Riktlinjen kompletterar de lagar som gäller inom området.

## Innehåll

1. Introduktion .....	4
2. Bestämmelser.....	4
2.1 Skolskjuts för grundskolan och anpassad skola.....	4
2.2 Elevresor för gymnasieskolan.....	4
3. Skolskjuts för grundskola och anpassad skola .....	5
3.1 Färdvägens längd.....	5
3.2 Trafikförhållanden .....	5
3.3 Funktionsnedsättning.....	6
3.4 Annan särskild omständighet.....	6
3.5 Växelvis boende .....	6
3.6 Förändrade förutsättningar.....	6
När förutsättningarna förändras upphör tidigare beslut att gälla.....	6
3.7 Skolskjuts vid lovskola .....	6
4. Aktivt val av skola.....	6
4.1 Skolskjuts vid aktivt val av skola.....	6
5. Ansökan om skolskjuts .....	8
Inför varje läsår krävs en ny ansökan om skolskjuts.....	8
6. Så fungerar skolskjutsen .....	8
6.1 Planeringsmålsättning .....	8
6.2 Skolbuss .....	9
6.3 Skoltaxi.....	10
6.4 Allmän kollektivtrafik .....	10
6.5 Ekonomisk ersättning .....	10
6.6 Skolskjuts med båt .....	10
7. Elevresor för gymnasieskolan.....	10
7.1 Inackorderingstillägg .....	11
Elevresor .....	11
7.2 Elevresor utanför VL´s linjekarta .....	11
7.3 Ansökan om ekonomisk ersättning.....	11
8. Ansvarsfördelning.....	11
8.1 Vårdnadshavare och elev .....	11
8.2 Förare .....	12
8.3 Skolan.....	12
8.4 Utbildningsnämnden.....	12

## 1. Introduktion

*Skolskjuts* är en transport av elever i grundskola och anpassad skola mellan en plats i nära anslutning till hemmet och skolan. *Elevresor* är en ersättning för elever i gymnasieskolan för resor mellan folkbokföringsadressen och skolan.

Vårdnadshavarna förutsätts svara för att barn förbereds och tränas på att klara sin skolväg på ett så säkert sätt som möjligt. Det kan innebära att barnet måste följas till skola eller hållplats under så lång tid som behövs för att det ska klara att gå till och från skolan/hållplatsen på egen hand.

## 2. Bestämmelser

### 2.1 Skolskjuts för grundskolan och anpassad skola.

Bestämmelser som gäller för skolskjuts är:

- Skollag (2010:800)
- Förordning (1970:340) om skolskjutsning
- Trafiksäkerhetsverkets föreskrifter om skolskjutsning (TSVFS 1988:17).

Skolskjuts avser resor mellan en plats i nära anslutning till elevens hem och elevens anvisade skola, vanligtvis för två resor per skoldag. Med anvisad skola avses den kommunala skola som utbildningsnämnden anvisar eleven utifrån dennes folkbokföringsadress. Anvisningen sker utifrån organisatoriska skäl och närhetsprincip. Resor till och från fritidshem omfattas inte av skolskjuts.

Skolskjuts kan ske i form av:

- resor med särskild upphandlad skolskjuts så som skolbuss, skoltaxi och eller annat upphandlat fordon
- färdbevis för resor med allmän kollektivtrafik
- ekonomisk ersättning i samband med självskjuts.

### 2.2 Elevresor för gymnasieskolan

Bestämmelser som gäller för elevresor i gymnasiet är:

- Lag (1991:1110) om kommunernas skyldighet att svara för vissa elevresor
- Förordning (1991:1120) om kommunernas skyldighet att svara för vissa elevresor.

### 3. Skolskjuts för grundskola och anpassad skola

Ansvar för skolskjuts omfattar de elever vars hemkommun är Arboga kommun. För den som är bosatt i landet utan att vara folkbokförd här avses hemkommun den kommun som hon eller han stadigvarande vistas i (Skollagen 29 kap. 6 §). Detsamma gäller den som har skyddad folkbokföring enligt 16 § folkbokföringslagen (1991:481).

Enligt skollagen kan elever i förskoleklass, grundskolan och anpassad skola som går på anvisad skola ha rätt till skolskjuts. Skolskjuts kan beviljas på grund av färdvägens längd, trafikförhållanden, funktionsnedsättning hos elev eller annan särskild omständighet. Resor som av någon anledning bekostas av det allmänna betraktas inte som skolskjuts.

Handläggare har delegation av utbildningsnämnden att utreda och fatta beslut om skolskjuts enligt skollagen.

#### 3.1 Färdvägens längd

Elev i grundskolan är berättigad till skolskjuts om färdvägens längd mellan folkbokföringsadress och skolan överstiger:

- 3 km för elev i årskurs F-3 (förskoleklass och lågstadie)
- 4 km för elev i årskurs 4-6 (mellanstadie)
- 5 km för elev i årskurs 7-9 (högstadie)

Mätning av färdvägens längd sker med stöd av geografiska system. Avståndet beräknas efter kortast möjliga gångväg. Mätningen avser avståndet mellan adressens geografiska koordinat och en gemensam mätpunkt inom respektive skolas område.

#### 3.2 Trafikförhållanden

Trafikförhållanden längs med färdvägen mellan folkbokföringsadress och skolan kan vara ett skäl att bevilja skolskjuts. För bedömning av trafikförhållanden av färdvägen åker skolskjutssamordnare ut på plats och gör en bedömning. Vid bedömning av behov av skolskjuts med hänsyn till trafikförhållandena utgår skolskjutssamordnare från barnets ålder och perspektiv, men väger också in det föräldraansvar som alltid finns med för barnet i stort, i enlighet med föräldrabalken (Föräldrabalk 1949:381) 6 kap. 2 §.

Tätbebyggda områden anses generellt inte utgöra någon förhöjd risk då det ofta förekommer separata gång- och cykelvägar samt övergångsställen.

##### 3.2.1 Vinterskolskjuts

Om trafiksäkerheten längs med färdvägen försämras på grund av vinterväglag kan skolskjuts beviljas under en begränsad tid, normalt mellan 1 december-31 mars.

### 3.3 Funktionsnedsättning

Skolskjuts kan beviljas om elevens funktionsnedsättning påverkar elevens möjlighet att ta sig till och från skolan.

### 3.4 Annan särskild omständighet

Skolskjuts kan även beviljas på grund av annan särskild omständighet. Det kan vara situationer där det framstår som nödvändigt att bevilja skolskjuts trots att skolskjuts inte kan beviljas på grund av färdvägens längd, trafikförhållanden eller funktionsnedsättning. Bedömningar görs utifrån de förutsättningar som är aktuella i det enskilda fallet.

### 3.5 Växelvis boende

Elev som bor växelvis hos båda vårdnadshavarna kan, med stöd av rådande rättspraxis, beviljas skolskjuts från respektive adress. Rätten till skolskjuts bedöms utifrån samma principer som övriga ansökningar. Detta innebär att anvisad skola räknas från folkbokföringsadressen samt att båda vårdnadshavarna är boende och har sina folkbokföringsadresser inom Arboga kommun.

Skolskjuts vid växelvis boende ska utgå ifrån ett fast boendeschema. Detta innebär att eleven exempelvis bor varannan vecka eller utifrån ett liknande fast schema. Skolskjuts kan inte planeras om utifrån vårdnadshavarens ändrade arbetstider, sjukdom eller liknande. Vid justeringar utanför det fasta schemat kan föräldraansvaret tillfalla att ta eleven till och från skolan.

### 3.6 Förändrade förutsättningar

När förutsättningarna förändras upphör tidigare beslut att gälla.

Exempel på förändrade förutsättningar är adressbyte, skolbyte samt förändrade trafikförhållande så som vid nybygge av vägar etc. Elevens vårdnadshavare är skyldiga att omgående anmäla till kommunen om de förutsättningar som låg till grund för kommunens beslut att bevilja skolskjuts förändras.

### 3.7 Skolskjuts vid lovskola

Skollagen ger stöd för att elever kan ha rätt till skolskjuts vid lovskola. Denna skolskjuts administreras av skolskjutssamordnare.

## 4. Aktivt val av skola

Elev som har valt att gå på en annan skola än kommunens anvisade skola betraktas ha gjort ett aktivt val av skola och förlorar rätten till skolskjuts.

### 4.1 Skolskjuts vid aktivt val av skola

Elever som har gjort ett aktivt val av skola kan ha rätt till skolskjuts, men bara om det kan ske utan organisatoriska eller ekonomiska svårigheter (Skollagen 10 kap. 32 § andra stycket). Ekonomiska svårigheter anses, enligt rådande rättspraxis, uppstå om skolskjutsen till den aktivt valda skolan beräknas bli dyrare än skolskjutsen till anvisad skola. Har eleven valt att gå på en skola utanför Arboga kommun kan skolskjuts inte beviljas.



I de fall då skolskjuts inte beviljas har eleven inte heller rätt till ersättning motsvarande det belopp som skolskjutsen skulle kosta om eleven gått på sin anvisade skola.

## 5. Ansökan om skolskjuts

Inför varje läsår krävs en ny ansökan om skolskjuts.

Ansökan ska inkomma senast den 30:e april för att kommunens handläggare ska hinna behandla ansökningarna och planera skolskjutsen innan höstterminen börjar i augusti. I Arboga kommun används i första hand kommunens e-tjänst för att ansöka om skolskjuts. Ansökan behöver förnyas inför varje läsår.

## 6. Så fungerar skolskjutsen

Skolskjuts anordnas i olika former. Resorna kan ske i form av skolbuss, skoltaxi, annat upphandlat fordon, allmän kollektivtrafik eller ekonomisk ersättning för självskjuts. Det är skolskjutssamordnare som avgör vilken form av skolskjuts som tilldelas respektive elev, utifrån elevens förutsättningar och lokala förhållanden. Det kan variera över tid vilken form av skolskjuts och hållplats eleven tilldelas.

### 6.1 Planeringsmålsättning

Arboga kommun strävar i skolskjutsplaneringen att få en så god skolskjuts som möjligt för så många elever som möjligt. Planeringsmålsättningen gäller de elever som beviljats skolskjuts och som går på sin anvisade skola.

Planeringsmålsättningarna är:

- Elever bör inte ha längre än tre (3) kilometer mellan hemadressen och den uppsamlingsplats som anvisats. Eleven kan vara anvisad till mer än en uppsamlingsplats. Uppsamlingsplatser gäller för alla former av skolskjuts

- Elever bör inte ha en restid längre än 60 minuter enkel väg. Restid avser den tid som resan i fordonet tar, från det att eleven blir upphämtad till dess att eleven blir avsläppt.
- Skolskjutsens avgångstider planeras utifrån skolornas ramtider. Ramtid är den totala tiden för en skoldag, från det att den första klassen börjar sin lektion på morgonen till det att den sista klassen slutar sin lektion för dagen. Ramtiderna bestäms för respektive stadie, det vill säga låg-, mellan- och högstadiet.
- Elever bör inte ha en längre väntetid på skolan än 60 minuter per dag. Väntetiden är tidsskillnaden mellan skolans ramtider och skolskjutsens ankomst- respektive avgångstider.
- Skolskjutsen ska vara så effektiv som möjligt med hänsyn till miljö och resursanvändning. Det innebär bland annat att skolbussarnas körsträckor och tider optimeras.

#### 6.1.1 Avsteg från planeringsmålsättningar

Avsteg från planeringsmålsättningarna får i undantagsfall göras, med exempelvis längre restid och väntetid. Det kan till exempel gälla elever som bor på öar, elever som har lång restid enkel väg utan omväg till skolan och elever med växelvis boende.

Om vägunderhållet eftersätts så pass att skolskjutsfordonet inte kan ta sig fram utan risk för olycka eller skador på fordonet kan skolskjutsen planeras om. Skolskjutsen kan också omplaneras under kortare tidsperioder, exempelvis på grund av framkomlighetsproblem på grund av vinterväglag eller tillfälliga vägarbeten. Skolskjutssamordnaren kan vid dessa tillfällen besluta om ett tillfälligt hållplatsläge som kan innebära att eleven kan få gå längre till en uppsamlingsplats.

Ställs skolskjutsen in av trafiksäkerhetsskäl ska Arboga kommun informera skola och vårdnadshavare via kommunens lärportal. Det är då ett föräldraansvar att ansvara för att eleven kommer till och från skolan.

## 6.2 Skolbuss

För elever som tilldelas resor med skolbuss kan vårdnadshavare/elev i vissa fall vara skyldiga att avboka resor då eleven inte ska resa. Detta gäller för elever som bor så till att skolbussen skulle kunna resa en kortare sträcka om eleven inte ska upphämtas. Arboga kommun kontaktar de vårdnadshavare/elever som är berörda. Om avbokningar inte sker, och detta blir ett återkommande mönster, kan elevens skolskjuts komma att ändras.

### 6.3 Skoltaxi

Elever som tilldelas skolskjuts med taxi ska i vissa fall själva boka sina resor till skolskjutssamordnare och berörd transportör. Elev och vårdnadshavare har också skyldighet att avboka resor då barnet inte ska resa. Arboga kommun kontakter de vårdnadshavare/elever som är berörda. Om avbokningar inte sker, och detta blir ett återkommande mönster, kan elevens skolskjuts komma att ändras.

### 6.4 Allmän kollektivtrafik

Eleven tilldelas ett färdbevis för resor med den allmänna kollektivtrafiken. Utbildningskontoret ersätter inte resekostnader som uppstår i samband med ett förlorat färdbevis.

### 6.5 Ekonomisk ersättning

Utbildningskontoret kan i undantagsfall träffa en överenskommelse med vårdnadshavare om ekonomisk ersättning i samband med självskjuts. Den ekonomiska ersättning som betalas ut är densamma som för resa med eget fordon i tjänsten enligt Skatteverket.

### 6.6 Skolskjuts med båt

För elev/elever bofasta på ö utan broförbindelse gäller att skolskjuts i första hand sker med reguljär båttrafik. Om reguljär båttrafik saknas är huvudregeln att föräldrar skjutsar elev/elever till närmsta skolskjutshållplats mot en så kallas självskjutsersättning. Ersättningsnivån utgår utifrån dom i Kammarrätten i Stockholm 2007 (mål nr 8988-07). Basåret för ersättning är 2019 (34 kr per påbörjad tur och 37 kr/sjömil som sedan uppräknas utifrån konsumentprisindex inför varje nytt läsår. Ersättningen kan erhållas även om avståndsgränserna enligt huvudregeln uppfylls.

## 7. Elevresor för gymnasieskolan

Ansvaret för ersättning för elevresor omfattar de elever vars hemkommun är Arboga kommun. För den som är bosatt i landet utan att vara folkbokförd här avses hemkommun den kommun som hon eller han stadigvarande vistas i (Skollagen 29 kap. 6 §). Detsamma gäller den som har skyddad folkbokföring enligt 16 § folkbokföringslagen (1991:481). Resor som av någon anledning bekostas av det allmänna kan inte betraktas som skolskjuts.

Lag (1991:1110) om kommunernas skyldighet att svara för vissa elevresor berättigar elever ersättning för elevens kostnader av dagliga resor mellan folkbokföringsadressen och skolan om:

- Eleven har en färdväg längre än sex kilometer mellan bostaden och skolan
- Eleven har rätt till studiehjälp, enligt Studiestödslag (1999:1395).

För att ha rätt till studiehjälp måste eleven vara mellan 16-20 år och läsa på heltid. Studiehjälp kan beviljas av CSN för studier på gymnasieskola, komvux eller folkhögskola till och med första halvåret eleven fyller 20 år. I Arboga kommun får elev som studerar på gymnasiet ersättning för elevresor även om eleven inte hunnit fylla 16 år.

## 7.1 Inackorderingstillägg

### Elevresor

Ersättningen ges i första hand i form av ett färdbevis för resor med allmän kollektivtrafik när eleven går på en gymnasieskola i Västmanlands län.

#### 7.1.1 Förlorat färdbevis

Förlorat färdbevis ersätts med ett nytt. Kostnader ersätts inte som uppstår i samband med ett förlorat färdbevis.

#### 7.1.2 Kilometerersättning till hållplats

Elev som har mer än sex kilometer mellan folkbokföringsadressen och närmsta kollektivtrafikhållplats kan, utöver färdbeviset, ha rätt till ekonomisk ersättning i form av resebidrag till närmsta hållplats.

## 7.2 Elevresor utanför VL´s linjekarta

Elever som pendlar dagligen till en gymnasieskola dit VL´s kollektivtrafik inte sträcker sig och som uppfyller ovanstående krav kan få ekonomisk ersättning. Ersättningen kan som mest uppgå till en trettiondel (1/30) av ett basbelopp för varje hel kalendermånad som eleven har kostnader för resor mellan bostaden och skolan.

## 7.3 Ansökan om ekonomisk ersättning

Vårdnadshavare eller myndig elev måste göra en ansökan för att få ekonomisk ersättning för resekostnader utöver färdbevis.

## 8. Ansvarsfördelning

Det är flera olika parter som har ansvar för eleven under hens väg till och från skolan i samband med skolskjuts. Vårdnadshavare, förare, skolan, utbildningskontoret och eleven delar alla på ansvaret.

### 8.1 Vårdnadshavare och elev

Vårdnadshavaren ansvarar för eleven mellan hemmet och uppsamlingsplatsen. Det förutsätts att vårdnadshavare förbereder och tränar eleven på att klara sin skolväg på ett säkert sätt. Vårdnadshavare ansvarar även för att eleven vet vilka

regler som gäller ombord på skolskjutsen och att eleven tar ansvar för att följa dessa. Om reglerna inte följs kan det leda till att elevens skolskjuts ändras eller tillfälligt stängs av. För att en elev ska stängas av från skolskjutsen ska regelbrotten vara av allvarlig och återkommande karaktär. Om en elev stängs av från skolskjuts är det vårdnadshavarens ansvar att eleven kommer till och från skolan under avstängningstiden.

För elever som åker med allmän kollektivtrafik ansvarar vårdnadshavaren för eleven från hemmet till skolan.

## 8.2 Förare

Under färden med den särskild upphandlade skolskjutsen ansvarar föraren för att trafikbestämmelser följs samt att släppa av och hämta upp eleverna vid deras anvisade uppsamlingsplats.

## 8.3 Skolan

Skolan ansvarar för eleven från det att eleven stiger av skolskjutsen vid ankomst till skolan fram tills att eleven stiger på skolskjutsen vid hemresa.

Utbildningskontoret ansvarar för skolskjutsen åt elever som är i behov skolskjuts vid lovskola.

## 8.4 Utbildningsnämnden

Utbildningsnämnden har det ekonomiska ansvaret för skolskjutsen inom Arboga kommun samt ansvarar för myndighetsutövningen. Handläggare på utbildningskontoret har fått delegation av utbildningsnämnden att utreda och fatta beslut om skolskjuts. Skolskjutssamordnaren ansvarar även för det löpande arbetet med att följa upp att alla leverantörer följer sina uppdrag/avtal samt har ansvaret för att anvisa eleverna trafiksäkra uppsamlingsplatser.