



Strategisk och ekonomisk plan 2025–2027

Mål, ekonomiska driftramar och investeringar
Antagen av kommunfullmäktige 2024-11-21 §106



Arboga
kommun

Innehåll

Fyrklöverns prioritering och antaganden 2025-2027	3
Inledning	9
Den kommunala koncernen	11
Styrmodell Arboga	12
Befolkningsprognos	15
Viktiga förhållanden för resultat och ekonomisk ställning	18
Ekonomiska förutsättningar	27
Ekonomiska driftramar	35
Lokalförsörjningsplan	41
Investeringar	42
Ekonomiska sammanställningar 2025-2027	44

Bilaga Underlag till SEP 25-27 från nämnder, styrelser och förbund

Bilaga Riktade statsbidrag i verksamheten

Bilaga Behov, effektiviseringar och besparing

Bilaga Kommunfullmäktiges mål, indikatorer med målvärde 2026

Fyrklöverns prioritering och antaganden 2025-2027

2024 beräknas kommunsektorn, enligt SKR, gå mot det ekonomiskt svagaste resultatet under 2000-talet, ett underskott på -8 miljarder kronor. I kommunernas egna prognoser räknar 174 kommuner med underskott i år. De senaste två åren har präglats av hög inflation och mycket höga kostnader. Nu börjar dock ekonomin ljusna något i kommunsektorn från och med nästa år.

När inflationen steg sköt välfärdens pensionskostnader i höjden, och tog pengar i anspråk, som behövdes till exempelvis skola, vård och omsorg. Det har skapat en väldigt tuff situation. Tack vare att inflationen nu är bekämpad, har trycket minskat. Pensionskostnaderna bedöms enligt SKR bli 25 miljarder lägre för kommunerna nästa år.

Även om resultaten ser ut att stärkas de närmaste åren, så har vi utmaningar med de investeringar som gjorts och måste göras, som nu måste börja betalas av.

Vi måste också arbeta vidare med att bygga upp det civila försvaret.

De snabbt skiftande demografiska förändringarna ställer nya krav på förändringsarbete inom kommunen. Befolkningen åldras snabbt de kommande åren, när antalet barn och unga minskar, samtidigt som de äldre ökar. Det handlar inte bara om att verksamheternas resurser måste fördelas om, vi ser också stora utmaningar gällande kompetensförsörjningen.

Lågkonjunkturen i svensk ekonomi har nått sin botten. Sammantaget blir den svenska tillväxten svag i år. Än syns inte uppgången i hushållens konsumtion, men vi förväntar oss att den kommer till vintern, drivet av högre reallöner, lägre ränteutgifter och en stigande optimism bland svenska hushåll.

Skatteunderlaget ser ut att öka snabbare nominellt sett, till följd av tillväxten i ekonomin och fler arbetade timmar. Sammantaget gör detta att skatteunderlaget realt sett stärks med nästan 5 procent 2025, något som troligen aldrig inträffat tidigare.

Vi vet inte heller vad som kommer hända med det förslag till förändringar i kommunalekonomisk utjämning som Utjämningskommittén lagförslag på. Som förslaget ser ut nu skulle Arboga få positiva förändringar.

Arboga kommun har stora utmaningar inom till exempel kompetensförsörjning, ränteökningar när lån måste skrivas om och fortsatta investeringskostnader i verksamhetslokaler. Det handlar om hur vi ska klara kommunens välfärdsuppdrag.

Vi lägger en budget för en osäker tid, det är svåra tider för hela kommunsverige, även om det ser ut att ljusna. Det ställer krav på återhållsamhet samt åtgärder för att inte dra igång mer verksamhet innan vi vet att medel för det finns. Det förhöjda säkerhetsläget ställer även det nya krav på kommunen.

Fyrklövern är den politiska samverkan mellan partierna Moderaterna, Liberalerna, Kristdemokraterna och Sverigedemokraterna.

Det här är Fyrklöverns förslag till Strategisk och ekonomisk plan 2025–2027. Den utgår från det gemensamma underlag som utarbetats av tjänsteorganisationen. KF:s beslutade resursfördelningsmodell är grunden till de ekonomiska ramarna. Det gemensamma underlaget är i

utgångsläget samma för alla politiska partier. Utifrån underlaget har Fyrklövern genomfört politiska prioriteringar både i de ekonomiska driftramarna och i investeringsramarna.

Det är av yttersta vikt att vi inom Arboga kommun utvecklar vår verksamhet, tänker innovativt och försöker hitta nya lösningar på arbetsätt mm. Detta kan vara till exempel att titta på nya arbetsätt, göra omvärldsbevakningar, samverkansformer, effektiviseringar, förändringsarbeten, digitalisering och införa energibesparande åtgärder.

För att kunna infria det finansiella målet om ett resultat som under mandatperioden uppgår till 1 procent av skatter och bidrag, så erfordras ett högre resultat än 1 procent under åren 2025–2026. Vi måste hela tiden tänka på att vi enligt kommunallagen måste återställa ett underskott inom en treårsperiod. Vi ser redan nu att det kommer krävas effektiviseringar för att få ihop verksamheternas kostnader 2026 och 2027.

Vad gäller investeringsbudgeten så vill vi se över hur denna ska arbetas fram kommande år, så vi får en bättre process för arbetet.

Vi vill från **Kommunstyrelsen** göra ett antal satsningar under 2025 inom kommunens verksamhetsområden vilket exemplifieras nedan:

Vi vill utveckla Arbogas stadskärna och göra den mer levande och trygg samt skapa bättre förutsättningar för lokala affärsidkare att bedriva sin verksamhet. Satsningen på ordningsvakter skall fortsätta då det mottagits positivt. Vi vill även prioritera ungdomars feriearbete inom kommunens verksamheter under 2025 med 0,5 mnkr.

Vi skjuter till över 16 mnkr till verksamheten, utöver normal uppräknig för inflation, lönerrevision mm.

- Kommunstyrelsen (inklusive revision, förbundens och bolagens driftbidrag) och socialnämnden får ungefär 5 mnkr vardera 2025.
- Barn- och utbildningsnämnden inklusive ungdomsenheten får ungefär 4 mnkr 2025.
- Fritid- och kulturnämnden får ungefär 1,6 mnkr 2025.

Totalt utökas verksamhetens nettokostnadsbudget med drygt 40 mnkr från 2024.

Det pågår en mängd olika aktiviteter, utvecklingsarbeten och utredningar redan, som kommer redovisas och beslutas under hösten och framåt. Flera av dessa satsningar är kommunövergripande, och är till gagn för övrig verksamhet.

Där ingår bland annat följande, utöver det som beskrivits ovan:

- Placering av nytt återbruk.
- Införande av E-handelsverktyg, för att spara pengar vid inköp.
- Satsa mera på säkerhet och krisberedskap.
- Stärka näringslivsarbetet.
- Utredningar om ABO och Sturestaden.

- Utveckla området kring Lantmännens silo och Bergmansparken.
- Strategiskt partnerskap mellan Arboga kommun, Försvarmakten, Saab och Combitech, kring kompetensförsörjning och stärkt attraktionskraft.
- Stärka samverkan inom det svenska säkerhetsstråket, sträckan mellan Arboga i Västmanland via Örebro, Hallsberg, Karlskoga och Kristinehamn, till Karlstad i Värmland, som hyser en betydande del av den svenska försvarsindustrin. Att stärka samarbetet inom regionen kan leda till ökad produktion av försvarsmateriel, nya arbetstillfällen och innovation inom högteknologi.
- Utöka den strategiska samverkan med andra kommuner mm.
- Etableringsplanen, åtgärdsplan för att komma i gång. Bland annat att arbeta med näringslivsklimatet, intensifiera planarbetet för att få fram flera attraktiva tomter för bostadsbyggande och industrifastigheter samt göra stadskärnan mer attraktiv för Arbogas invånare och besökare.
- Platsvarumärket Arboga utvecklas.
- Översiktsplanen för Arboga ska revideras.
- Elförsörjningen för Arboga måste fortsättas drivas på, nu när nätkoncessionen är godkänd.
- Revidering av lokalförsörjningsplan och anställa en lokalstrateg.
- Förändra och stärka arbetet med förebyggande arbete kring ungdomsbrottslighet och rekrytering till gängkriminalitet.

Utöver detta så kommer satsningar på infrastrukturen i landet gagna pendling, 200 miljarder extra kommer satsas de närmaste 12 åren, +21%.

Socialnämnden har under 2025 som prioriterat mål att stärka det förebyggande arbetet för att främja trygghet och välmående i kommunen. Vi vill rikta särskilt fokus på fyra områden: brottsförebyggande insatser bland barn och unga, att motverka ensamhet bland äldre genom att satsa på mötesplatser och sociala aktiviteter, en särskild hänsyn till den inledande etableringen av den nya Solängen samt en familjecentral. Dessa satsningar är avgörande för att skapa en sammanhållen och trygg kommun.

Arbetsmarknadsenheten och dess framåtsyftande arbete, innebär att rusta människor till egen försörjning. Att med personliga verksamhetsplaner fånga varje individs egna förutsättningar, till arbete eller studier. Ett arbete eller studier stärker individens självkänsla i att känna sig delaktig i civilsamhället.

1. Förebyggande arbete bland barn och unga:

För att möta de ökande utmaningarna med kriminalitet bland ungdomar vill vi satsa på ett förstärkt brottsförebyggande arbete. Fokus ska ligga på tidiga insatser, stödjande verksamheter och samverkan mellan skola, socialtjänst, fritidsverksamhet och civilsamhället. Viktigt att samarbetet stärks inom hela civilsamhället för att skapa bästa tänkbara miljö, där alla känner sig delaktig.

Samverkan mellan skola och socialtjänst:

Stärka samarbetet för att tidigt identifiera riskfaktorer och erbjuda stöd till ungdomar som riskerar att dras in i kriminalitet.

2. Förebyggande arbete mot ensamhet bland äldre:

För att motverka ensamhet bland äldre avser vi att starta mötesplatser där äldre kan träffas, delta i aktiviteter och skapa nya sociala nätverk, tillsammans med väntjänst eller liknande, för att hjälpa äldre med till exempel ledsagning och promenader. Dessa satsningar är av stor vikt, då ensamhet påverkar den psykiska och fysiska hälsan negativt. Forskningen visar att en viktig framgångsfaktor är att insatsen känns givande för den äldre personen och att den bidrar till ett utökat närverk med meningsfulla relationer. Därför behöver aktiviteterna variera utifrån olika individer och intressen.

Utveckling av mötesplatser:

Skapa och förbättra befintliga mötesplatser för äldre där de kan delta i olika sociala aktiviteter, såsom gympa, samtalsgrupper och kulturella evenemang.

3. För att säkerställa en framgångsrik etablering och drift av det nya boendet Solängen behöver Socialnämnden satsa på flera centrala områden. Det är viktigt att vi lägger en realistisk och långsiktig budget som möjliggör en effektiv och hållbar verksamhet.

Personal och kompetensutveckling:

För att möta de boendes behov krävs en personalstyrka med rätt kompetens och erfarenhet. Det innebär att vi behöver rekrytera personal samt investera i kontinuerlig kompetensutveckling, för att säkerställa hög vårdkvalitet och ett professionellt bemötande.

Anpassning av lokaler och utrustning:

Boendet behöver vara fullt utrustat för att skapa en trygg och bekväm miljö för de boende. Detta innebär initiala investeringar i möbler, teknisk utrustning, säkerhetssystem och anpassningar för eventuella särskilda behov.

4. En familjecentralsliknande enhet är en verksamhet där flera olika aktörer, såsom barnvårdscentral, skola, öppen förskola och socialtjänst, samverkar under ett och samma tak för att stödja barnfamiljer. Syftet är att erbjuda en lättillgänglig och trygg plats för familjer att få hjälp med allt från barnhälsovård och föräldrastöd till sociala frågor, i en miljö som främjar samarbete mellan föräldrar och vårdgivare.

Att etablera en familjecentralsliknande enhet i vår kommun skulle innebära många fördelar. Det skulle skapa en samlad resurs där familjer kan få stöd i ett tidigt skede, vilket kan förebygga problem längre fram och bidra till att stärka familjernas hälsa och välbefinnande. Genom att ha en familjecentralsliknande enhet i Arboga kan vi erbjuda en integrerad service som underlättar föräldrarollen och främjar barns utveckling i en trygg miljö.

Vi ser fram emot en god dialog med regionen för att påbörja arbetet med att implementera en familjecentralsliknande enhet i Arboga och skapa en resurs som kommer att vara till stor nytta för kommunens barnfamiljer.

Detta görs i samarbete mellan Socialnämnden och Barn och Utbildningsnämnden.

Arboga har ett rikt fritids-, idrotts- och kulturliv vilket vi vill bevara och utveckla i **Fritid- och kulturnämnden**. Trots ett ansträngt ekonomiskt läge vill vi fortsätta att satsa för att göra Arboga till en ännu attraktivare kommun både för befintliga och nya kommuninvånare.

Vi skjuter till medel 2025 jämfört med tidigare budget för att skapa så goda förutsättningar som möjligt för biblioteket, Ekbacksbadet och stödet till våra föreningar i Arboga. I kombination med föreningarnas frivilliga arbete ger detta tillskott en god verkningsgrad på skattepengarna. Vi skjuter till medel för att bland annat kunna fortsätta arbetet med stärkta bibliotek, där språkutveckling varit en central del. Vi skjuter även till medel för att utveckla den yttre miljön på Ekbacksbadet, så det blir mer inbjudande att vistas på badet. Ekbacksbadet har drabbats av ökade kostnader och vikande besöksantal under 2024 vilket medfört ett underskott och genom investeringar för att öka attraktiviteten bland annat i utemiljön finns det förutsättningar att resultatet blir bättre 2025.

Vi ser Ekbacksområdet som en plats med stor utvecklingspotential för idrott och friluftsliv i Arboga. Det behövs dock en långsiktig plan för hela området för att uppnå bästa möjliga utbud för Arbogaborna och besökare. I praktiken handlar det både om investeringar i anläggningar och förändrade arbetssätt för att detta skall bli verklighet. Av denna anledning kommer ett utredningsarbete påbörjas för att detta arbete skall bli så optimalt som möjligt.

Ett fritid och kulturpolitiskt program har enhälligt tagits i kommunfullmäktige vilket lägger grunden för verksamheten. En handlingsplan med konkreta åtgärder är under framtagande vilket kommer mynna ut i ett antal aktiviteter där ambitionerna och viljeinriktningar i programmet ska bli verklighet.

Vi ser behovet av och vill göra satsningar inom kommunens verksamhetsområden för att öka rörelse och fysisk aktivitet i alla åldrar. Här arbetar Fritid- och kulturnämnden, Barn- och utbildningsnämnden samt Socialnämnden samordnat då en överlappning naturligt finns. Satsningarna är av viktig betydelse för medborgarnas välmående och de förebyggande åtgärderna ger långsiktiga effekter som också ger besparingar. Här finns en stor potential.

I enlighet med vårt nya Fritid och kulturpolitiska program är aktiviteter av fysisk karaktär, både spontana och planerade, av godo för folkhälsan och det gäller givetvis både barn och vuxna. För att öka möjligheterna och utbudet till detta vill vi uppföra en s.k. motionstrappa vid förslagsvis Teknikbacken. Något som också kan fungera som en attraktion i Arboga. För att vidare gynna spontana aktiviteter bland främst ungdomar så vill vi utveckla skolgårdar och multisportanläggningar, så de görs mer attraktiva och uppmuntrar till rörelse och spontanidrott både under och efter skoltid och finnas där barnen/ungdomarna har sin naturliga hemvist.

Inom kulturområdet fortsätter de positiva satsningarna och till exempel får Arboga Minne ökade anslag för att kunna hantera ökade hyreskostnader efter genomförda ombyggnationer med syfte att bättre anpassa lokalen för verksamheten.

Nedan räknar vi upp aktiviteter som vi vill att **Barn- och utbildningsnämnden** ska jobba med. Vi vill ha en skola där kunskap, arbetsro och trygghet är centrala. För att eleverna ska nå kunskapsmålen krävs kunniga och engagerade lärare, därför är löneutveckling samt en god arbetsmiljö viktiga frågor. Ett gott ledarskap inom skolan är avgörande för att lärarna ska kunna göra ett bra arbete. Vilket är avgörande för elevernas möjligheter att etablera sig på arbetsmarknaden och bygga ett självständigt liv.

En framgångsrik skolgång är det viktigaste verktyget för barnens framtid, och det minskar risken för utanförskap. Skolor som levererar högkvalitativ utbildning ger alla elever möjligheten att lyckas och nå sin fulla potential. Det är viktigt att vi stärker insatserna för barn som inte deltar i kommunens förskoleverksamhet genom uppsökande och förebyggande arbete.

Vi vill att Arboga ska höja ambitionsnivån och ha en skola som är bland den bästa fjärdedelen i landet. Det innebär att vi fortsätter satsa på det pedagogiska ledarskapet i klassrummet och inom skolorganisationen. Skolorna och förskolorna ska också ha ändamålsenliga lokaler som uppfyller dagens krav, och vi ser behovet av fasta vikarier som kan skapa trygghet och kontinuitet för både elever och lärare. Barn som har rätt till särskilt stöd ska också få det av rätt utbildad personal.

Vi behöver bryta den trenden vi ser att allt fler mår sämre så väl fysiskt som psykiskt. Fysisk aktivitet är viktig, och vi vill se skolgårdar som uppmuntrar till rörelse som även kan användas utanför skoltid. Dans för hälsa är ett sätt som framgångsrikt bidragit till det de senaste åren och vi behöver fortsätta implementeringen i skolan.

Teknikriktning ska genomsyra Arbogas skolsystem, och vi vill utreda möjligheten till ett Teknikcollege i samarbete med närliggande universitet och det lokala näringslivet. Samtidigt vill vi uppmuntra fler skolungdomar att driva UF-företag, vilket ger dem möjlighet att utveckla sitt entreprenörskap och kreativitet.

Skolförvaltningen ska årligen se över skolorganisationen för att säkerställa långsiktigt hållbara och ekonomiskt effektiva lösningar. Samtidigt så behövs det kompenseras för den valda strukturen såväl i grundskolan som gymnasiet. Även den anpassade grundskolan behöver kompenseras för sitt höga antal elever.

Vi strävar efter god arbetsro i skolan, med fokus på lärande och ordning, där pedagogerna har stöd från både skolledningen och det politiska styret. Vi ser behovet av en familjecentralliknande enhet i Arboga, och vi vill att antalet elever som går ut skolan med högre betyg ökar, samt att andelen behöriga lärare överstiger rikssnittet. Dialogen med barn och unga ska stärkas, och vi vill verka för mindre barngrupper för de yngsta samt fortbildning för alla lärare. Mobbning och kränkande behandling ska inte förekomma. Dessutom vill vi stärka förståelsen för vad som krävs hemifrån för att eleven ska kunna möta den förväntan som finns från skolan, genom exempelvis ett förväntanskontrakt.

Inledning

I Arboga kommun är den kommunala koncernen den övergripande styrenheten. Med den kommunala koncernen avses kommunfullmäktige, kommunstyrelsen, nämnder, hel- och delägda kommunala bolag samt kommunalförbund där kommunens ägarandel överstiger 20 procent. Det finns till det en tjänstepersonsorganisation till stöd för det politiska styret och för genomförande av verksamheten.

I den beslutade styrmodellen säkerställs att den politiska viljeinriktningen får genomslag i verksamheterna för att utvecklas i önskad riktning. Kommunfullmäktige är Arboga kommuns högsta politiska organ och därmed ansvarig för verksamheten gentemot medborgarna. Kommunfullmäktiges roll i styrningen är fastställa kommunövergripande visioner, planer, mål och inriktningar för den kommunala koncernen. Verksamheten styrs vidare av grundlagar, kommunallag, annan lagstiftning och förordningar. Självstyrelsen ger rätt att fatta självständiga beslut.

Styrmodellen har antagits där kommunfullmäktige anger de så kallade kommunfullmäktigemålen. Kommunstyrelsen, nämnderna och bolagens styrelser formulerar sedan mål för sina verksamheter utifrån sitt uppdrag, visionen, de strategiska områdena och kommunfullmäktiges mål. Kommunalförbunden ingår i styrelsens mål. Målen sätts för hela mandatperioden och ska vara påverkbara, mätbara och kunna följas över tid. En eller flera indikatorer, som till exempel mäter verksamhetens kvalitet är kopplade till varje mål. Indikatorerna har målvärde för mandatperioden och för kalenderåret.

Genom den beslutade styrmodellen styrs verksamheten genom värdegrund, vision, strategiska områden och dess inriktning och mål

samt beslut om fördelning av ekonomiska resurser. Visionen och målen beskriver vad Arboga kommunkoncern med dess bolag och förbund vill åstadkomma i framtiden. Den gemensamma värdegrund som arbetats fram bygger på dessa begrepp och grundläggande värderingar som kommunfullmäktige beslutat ska gälla för alla medarbetare i Arboga kommunkoncern.

”Med ett professionellt förhållningssätt och en uthållig organisation erbjuder vi service och tjänster av hög kvalitet. Genom ett modigt medarbetarskap och innovativt tänkande förverkligas visionen: Arboga - plats för inspiration.”

Värdegrunden kallas för PUMI. Bokstäverna står för professionalism, uthållighet, mod och innovation och ska vara en kompass i det dagliga arbetet.

Planeringsprocessen resulterar i att kommunfullmäktige inför varje verksamhetsår beslutar om en Strategisk och ekonomisk plan (SEP) där mål och resursfördelning framgår. Den årliga processen består av en mer strategisk del som sker på våren och en mer operativ del som sker på hösten. Under den strategiska delen gör förvaltningarna analyser som ligger till grund för beslut om prioriteringar på kommunnivå (bilaga 1). Under den operativa delen arbetar verksamheterna med sin planering utifrån de beslutade ramarna. En konkretisering av kommunfullmäktiges beslut sker i varje nämnd/ styrelsen och bolag genom ett beslut av budget.

Resursfördelning innebär att prioritera och fördela ekonomiska resurser till den verksamhet som ska utföras så att mesta möjliga nytta skapas av tillgängliga medel och att de finansiella målen för god ekonomisk hushållning uppfylls. En helhetsvärdering ska göras av finansieringen av verksamheten i form

av skatter, statsbidrag, taxor med mera. Resurser fördelas utifrån en värdering av behov i verksamheternas grunduppdrag och hur dessa förändras. Behovsförändringar som till exempel volymutveckling, demografiska förändringar och pris- och löneutveckling tydliggörs i kommunens resursfördelningsmodell från kommunfullmäktige till verksamheterna.

Resurser fördelas utifrån två behov:

- Drift, ekonomisk ram för den årliga löpande verksamheten, intäkter och kostnader. Kommunfullmäktige fördelar ekonomiska ramar till kommunstyrelsen och nämnder. Styrelsen och nämnderna fördelar på verksamhetsnivå och ska anta principer och modeller hur resursfördelningen sker.
- En total ekonomisk ram för ett investeringsprojekts inkomster och utgifter samt förändrade driftkostnader. Kommunfullmäktige beslutar om investeringsramar på investeringsområde eller projektnivå till kommunstyrelsen och nämnderna. För inventarier/maskiner/fordon fördelas totala ramar till kommunstyrelsen och nämnderna. Kommunstyrelsen beslutar om omfördelning mellan investeringsområde och projekt inom den totala investeringsramen. När det gäller inventarier/maskiner/fordon har ansvarig nämnd rätt att besluta om omfördelning. Nämnderna, styrelsen och bolagen har ett genomförande- och uppföljningsansvar för investeringar.

Nämnderna/styrelsens samt bolagen och förbundens underlag till Strategisk och ekonomisk plan (SEP) inlämnades i år i slutet av april för sammanställning inför budgetdagarna under maj månad där fördjupade samtal kunde

föras med respektive verksamhet. Underlaget är en analys som beskriver och värderar vardera verksamhets nuläge och framtid med möjligheter och utmaningar. Underlaget utgår från de preliminära förutsättningar som tagits fram till första ledningsdialog och senare kompletterats utifrån SKR budgetförutsättningar 26 april. Underlaget som lämnats från verksamheterna innehåller en ekonomisk avstämning av driften för år 2025 till 2027 med fokus på budgetår 2025 samt även investeringsbehov de kommande fyra åren. Vid budgetberedningstillfällena under maj månad har det funnits möjligheter att föra en fördjupad dialog med respektive nämnd/styrelse/bolag förbund samt med respektive och förvaltningsledning/VD/förbunds-chef. Syftet är att få en gemensam helhetsbild avseende verksamhet och ekonomi som ett underlag till politisk prioritering.

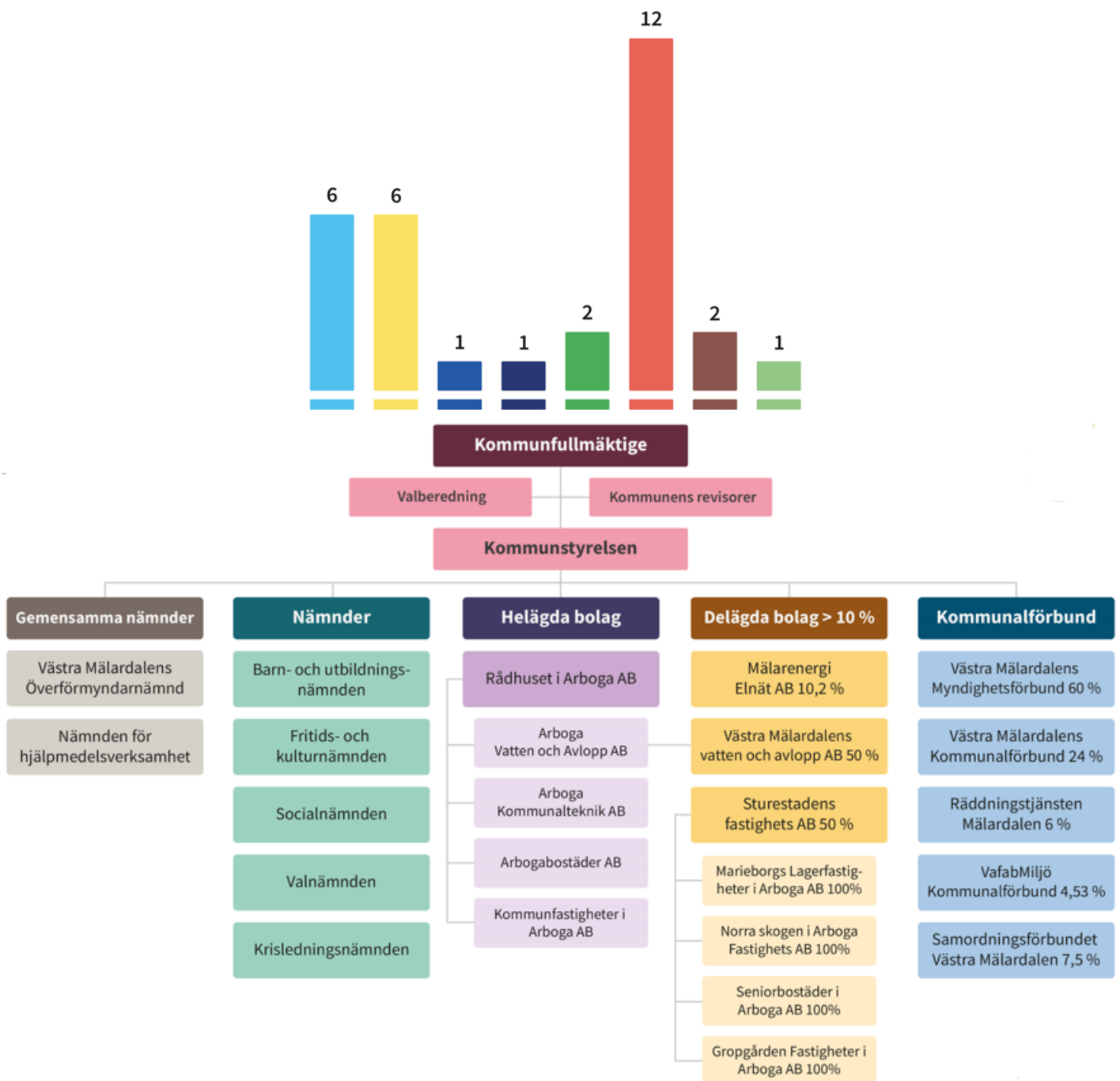
Efter avslutad budgetberedning tas ett gemensamt underlag fram till politiken enligt fastställd tidsplan. De politiska partiernas förslag utarbetas sedan med önskade prioriteringar och viljeinriktning som finns för vår verksamhet för vidare beslut i kommunstyrelsen i juni. Beslutet utgör preliminära planeringsförutsättningar för verksamheterna. I september månad hålls ytterligare ledningsdialog med fokus på delårsrapport per augusti. I november sker slutliga beslut i både kommunstyrelsen och kommunfullmäktige. Då sker även beslut om taxor och borgensbeslut. Det kan under processen ske revidering av resursfördelningen under hösten innan det slutliga beslutet i november.

Den kommunala koncernen

Koncernen består av en politisk organisation, hel- och delägda bolag. Till den politiska organisationen finns tre förvaltningar som genomför den politiskt beslutade verksamheten.

I kommunkoncernen ingår nämndernas verksamhet, de helägda och delägda bolagen

och kommunalförbunden. I sammanställd redovisning ges en samlad bild av koncernen Arboga kommuns ekonomiska ställning, åtaganden och resultat. Bolag och kommunalförbund ingår där kommunens andel överstiger 20 procent.



Styrmodell Arboga

Värdegrund

Den gemensamma värdegrunden utgår från kommunens vision, de strategiska områdena och deras mål. Med värdegrunden skapas ett gemensamt förhållningssätt som ska genomsyra kommunens alla verksamheter. Värdegrunden vägleder både förtroendevalda och medarbetare i det dagliga arbetet. Den ska stärka den gemensamma identiteten och bidra till bättre styrbarhet och ökad effektivitet i verksamheten: *"Med ett professionellt förhållningssätt och en uthållig organisation erbjuder vi service och tjänster av hög kvalitet. Genom ett modigt medarbetarskap och innovativt tänkande förverkligas visionen:*

Arboga – plats för inspiration."

Värdegrunden kallas för PUMI. Bokstäverna står för professionalism, uthållighet, mod och innovation.

Professionellt förhållningssätt

I Arboga kommun har vi ett professionellt förhållningssätt. Det innebär att vi har ett gott bemötande där vi lyssnar och svarar och att vi är tillgängliga för alla. När våra ledare är närvarande ökar medarbetarnas engagemang och kompetens. När varje medarbetare gör ett

Vision 2030

Visionen – Arboga – plats för inspiration – är verksamhetsövergripande och gäller för både den politiska organisationen och för förvaltningsorganisationen.

Arboga ska vara en inspirerande plats. I första hand för dem som bor och verkar här, men också för besökare, företag, organisationer och övriga intressenter.

bra jobb skapar vi tillsammans trygghet och hög kvalitet för dem vi är till för.

Uthållig organisation

Arboga kommun är en uthållig organisation som värnar om kommunens resurser på ett ansvarsfullt sätt. Vi jobbar långsiktigt och följer beslut, riktlinjer och rutiner. En stabil organisation gör att vi klarar utmaningar och når framgång.

Modigt medarbetarskap

Arboga kommun präglas av det modiga medarbetarskapet där vi vågar prova nytt och vågar förändras. Våra ledare motiverar medarbetarna att göra ett bra jobb och skapar bra förutsättningar för deras och kommunens utveckling. Tillsammans bidrar vi till en kultur av stolthet och tillit.

Innovativt tänkande

Arboga kommun inspirerar till innovativt tänkande. Organisationen är öppen för förändring och nya idéer tas till vara av både ledare och medarbetare. Vi uppmuntrar till delaktighet och kreativitet och utmanar invanda mönster. Det skapar ett mervärde och vi blir goda ambassadörer för Arboga kommun.

Strategiska områden

Inspirerande livsmiljö

Fler invånare väljer Arboga. Kommunens geografiska placering är en av våra största styrkor. Arboga har goda pendlingsmöjligheter till flera stora närliggande städer. Här finns bostäder som passar alla.

I Arboga är det tryggt att leva, bo, arbeta och besöka. Kommunens service och tjänster har hög tillgänglighet och kvalitet samt bidrar till god livskvalité i livets alla skeden, på landsbygden och i staden. Vården och omsorgen ska präglas av trygghet, värdighet och delaktighet.

I Arboga finns ett brett utbud av aktiviteter inom fritid och kultur som bidrar till bättre

folkhälsa och ökad gemenskap. Tillgängligheten till Arbogas unika natur- och kulturmiljöer är god och besöksnäringen med evenemang bidrar till ökad attraktion.

Arboga kommun kännetecknas av ekonomisk, social och ekologisk hållbarhet så att kommande generationer får minst lika goda förutsättningar som nuvarande. Här prioriteras de lagstadgade friheterna, att jämlikhet och jämställdhet gäller alla.

Arboga kommun kännetecknas av ett digitalt innanförskap för alla som bor, arbetar, driver företag eller vistas i kommunen. Här har en hög andel tillgång till snabbt bredband och är på så sätt delaktiga i samhället.

Inspirerande lärande och arbete

I Arboga är förskolor och skolor trygga och har kunskapsfokus som inspirerar till nyfikenhet och lust att lära. Våra utbildningar håller hög kvalitet och ger goda kunskaper och förutsättningar för högre studier eller arbete efter avslutad utbildning.

Arboga är känd som den växande, expansiva och företagsvänliga kommunen. Arbogas samverkan med näringslivet skapar goda möjligheter för entreprenörskap, företagande och utveckling. En ökad andel är i arbete. Arboga har bra kommunikationer till pendlingsorter.

Inspirerande organisation

Arboga kommun är en attraktiv arbetsgivare och arbetar för ett hållbart medarbetarengagemang och god arbetsmiljö där medarbetarna utvecklas, trivs och känner sig stolta över sitt arbete.

Med ett professionellt förhållningssätt och en uthållig organisation erbjuder Arboga kommun service och tjänster av hög kvalitet. Genom ett modigt ledar- och medarbetarskap och innovativt tänkande förverkligas Arboga – Plats för inspiration.

Organisationen kännetecknas av hög digital mognad. För att utveckla arbetssätt och verksamheter används digitaliseringens och teknikens möjligheter.

Arboga kommun har en långsiktig hållbar ekonomi.

Arboga kommun har utvecklat organisationens hållbarhet och regional utveckling sker i samverkan med olika samverkanspartners.

Kommunfullmäktiges mål

Inom varje strategiskt område beslutar kommunfullmäktige om övergripande mål för hela kommunen. Målen hjälper oss att följa lagkravet på att kommunen ska ha en god ekonomisk hushållning. Det innebär att

- kommunens verksamhet ska vara ändamålsenlig och effektiv
- ekonomin ska vara i balans
- det är hög kvalitet på servicen och välfärdstjänsterna i förhållande till hur mycket resurser som förbrukas för att leverera dem till invånarna.

Kommunstyrelsen, nämnderna och bolagens styrelser formulerar mål för sina verksamheter utifrån sitt uppdrag, visionen, de strategiska områdena och kommunfullmäktiges mål. Målen

sätts för hela mandatperioden och ska vara påverkbara, mätbara och kunna följas över tid. En eller flera indikatorer, som till exempel mäter verksamhetens kvalitet, medarbetarnas bidrag och ekonomin, är kopplade till varje mål. Indikatorerna har målvärden för mandatperioden och för kalenderåret.

Målvärden för indikatorerna för budgetåret beslutas i januari 2025 av kommunstyrelsen och kommunfullmäktige. Se bilaga beskrivningen av målens inriktning och beslutade indikatorer med och målvärde för mandatperiodens slut 2026.

Strategiska områden	Kommunfullmäktiges mål
Inspirerande livsmiljö	1. Arboga växer och utvecklas
	2. Arboga är tryggt och inkluderande
	3. En god omsorg för alla
	4. Ett rikt och varierat utbud av fritids- och kulturaktiviteter
	5. En ekologisk hållbar kommun
Inspirerande lärande och arbete	6. En god och likvärdig utbildning för alla
	7. Fler Arbogabor i arbete
Inspirerande organisation	8. En attraktiv arbetsgivare
	9. En långsiktig hållbar ekonomi

Befolkningsprognos

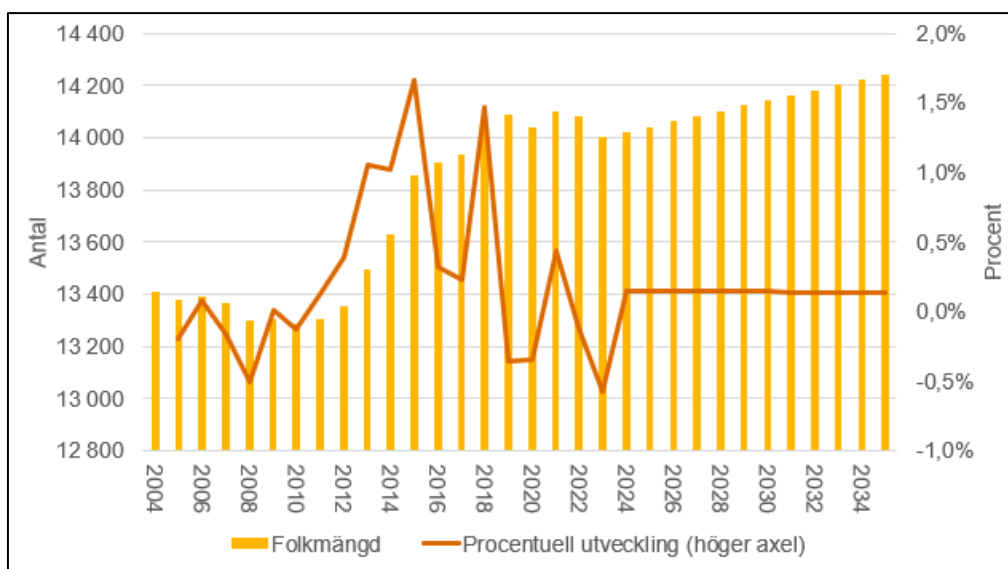
Kommunstyrelsen beslutade den 26 mars 2024 om befolkningsprognos för perioden 2024–2035. Planen utgår från en årlig befolkningsökning med 20 personer utifrån 31 december 2023 då invånarantalet var 14 002.

Syftet med prognosen är främst att belysa kommunens befolkningsutveckling i olika åldersklasser vid oförändrad, minskad eller ökad befolkning. Resultaten är avsedda att ge underlag för planering och dimensionering inom bland annat skola, barnomsorg och äldreomsorg.

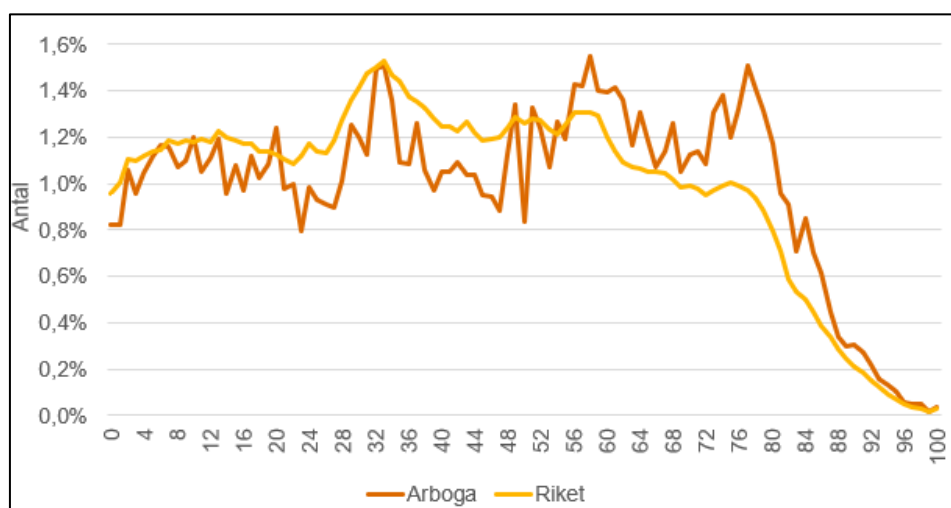
I alternativet med en ökad totalbefolkning med 20 invånare per år så innebär det att de senaste fem årens genomsnittliga utflyttning läggs fast och ger ett flyttningsnetto med omkring 100 personer per år som balanserar mot det negativa födelsenettet.

Både minskande och växande kommuner upplever svängningar i ålderskullarnas storlek på grund av historiska variationer av födelse-talen. Förändringar mellan åldersgrupperna påverkar såväl kostnadstrycket som behovet av verksamhetslokaler.

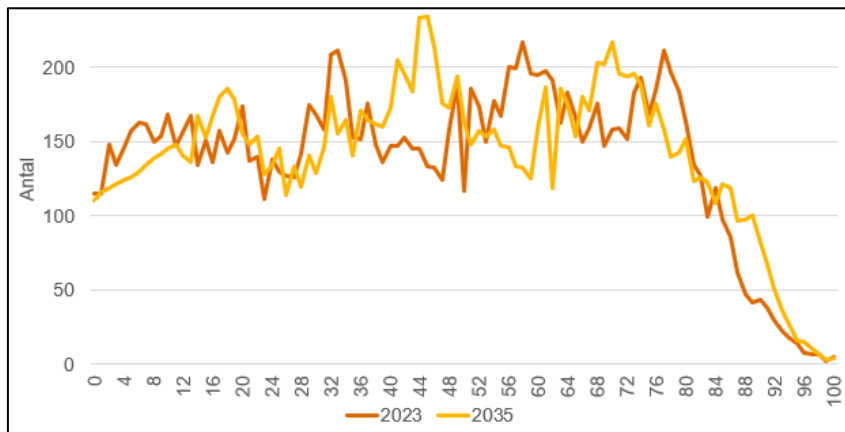
Arbogas befolkningsutveckling 2004–2023 samt prognos fram till 2035



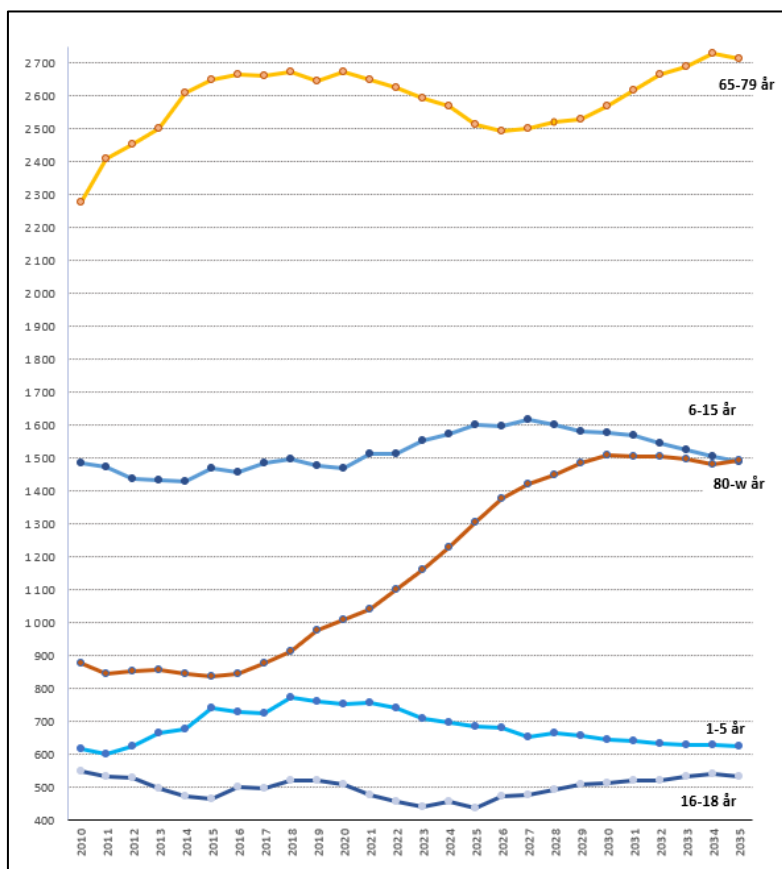
Arboga åldersstruktur 2023 jämfört med riket



Arbogas åldersstruktur 2023 jämfört med prognos 2035



Arbogas befolkningsutveckling 2010–2023 samt prognos år 2024–2035, öka 20 invånare per år



Utvecklingen av befolkningsstrukturen fram till och med 2035 är en förskjutning av dagens struktur samt förväntningar med avseende på framtidens flyttmönster och födelseantal.

Fram till 2035 kommer Arbogas befolkning i förskoleålder minska men öka i grundskoleåldern de kommande åren något för att sedan

minska till 2035. Åldrarna i gymnasieåldern öka från 2025. I de äldre åldrarna ökar befolkningen, det vill säga linjen som avser 2035 ligger utanför motsvarande för 2023. Ökar markant till 2030 för att sedan plana ut.

Efterfrågan på kommunens tjänster behöver nödvändigtvis inte öka eller minska i samma

takt som antalet invånare förändras. Alla invånare efterfrågar inte alla delar av kommunernas tjänsteutbud. Efterfrågan på verksamhetslokaler beror framför allt av utvecklingen för de specifika åldersgrupper som verksamheterna vänder sig till och av statliga reformer eller samhällsförändringar som påverkar målgruppernas efterfrågan. För de individuella tjänsterna kostar nya lokaler och

anläggningar mer än gamla. Finns det ledig kapacitet kan exempelvis en ytterligare elev kosta mindre än genomsnittet (marginalkostnaden). När kommunen slår i kapacitetstaket kan den extra eleven bli väldigt dyr. För de kollektiva tjänsterna bör det finnas stordriftsfördelar för vissa verksamheter där kostnaden kan öka mindre än vad som följer av befolkningstillväxten.

Viktiga förhållanden för resultat och ekonomisk ställning

I detta avsnitt beskrivs Arboga kommun och kommunkoncerns utveckling utifrån omvärldsperspektiv. Inledningsvis kommenteras faktorer i samhällsekonomin som påverkar. Därefter behandlas områden och förutsättningar som bedöms viktiga för utveckling.

Ekonomiska läget (Källa SKR)

Samhällsekonomiska läget

Under 2024 dämpas inflationen i flertalet av världens ekonomier och stabiliseras nära inflationsmålen, vilket kommer få flera centralbanker att sänka styrräntan. Det kommer göra i sin tur att den globala efterfrågan gynnas, men stimulansen blir liten jämfört med föregående åtstramningar. De högre prisnivåerna ligger kvar och det tar tid innan räntesänkningarna ger full effekt, den globala tillväxten tar därför fart först 2025.

BNP-tillväxten i Sverige dämpades mer än i stora delar av omvärlden under åren 2022 till 2023 mycket beroende på högre räntekänslighet. Den lägre inflationen under 2024 gjorde att Riksbanken redan i maj sänkte styrräntan och det bedöms att ytterligare sänkningar kommer göras under året. Svensk ekonomi har legat före i nedgångsfasen och vi räknar därför med en tidigare uppgång, men det kommer dröja till 2025 innan de lägre räntorna slår igenom och tillväxten tar fart ordentligt. Under 2024 blir löneökningstakten högre än inflationen, något som får hushållens reallöner att öka och kommer bidra till högre hushållskonsumtion, dessutom kommer hushållens ränteutgifter bli lägre. Många arbetsgivare har behållit den fasta personalen så länge som möjligt, till skillnad från tidigare konjunkturedgångar. I år väntas företagen inte kunna fortsätta behålla arbetskraft vilket gör att fler företag minskar sin personalstyrka och antalet sysselsatta faller och därmed stiger arbetslösheten. När efterfrågan och BNP ökar under 2025 kommer sysselsättningen öka. År 2026 väntas en hög

sysselsättningstillväxt och arbetskraftsdeltagandet 2027 väntas nå samma nivå som 2023. Under 2024 utvecklas skatteunderlaget svagt medan åren 2025 till 2027 beräknas skatteunderlaget växa igen något snabbare, till följd av en starkare BNP-tillväxt och därmed stor ökning av antalet arbetade timmar. Befolkningsförändringarna kommande 10 år kommer få stora effekter på kommuner. Jämfört med den befolknings-framskrivning SCB gjorde 2023 är befolknings-tillväxten i senaste prognosen mer än halverad de närmaste 10 åren.

Kommunsektorns ekonomiska läge

För 2024 bedöms det samlade resultatet för kommunerna bli 4 miljarder kronor, vilket är historiskt låga nivåer. I år ökar skatteunderlaget svagt. Skatteunderlaget bedöms öka framåt drivet av starkare BNP-tillväxt. Även om resultaten kommer stärkas från 2025 ökar låneskulden inom sektorn på grund av stora investeringsbehov. En lägre befolknings-tillväxt, där antalet barn och unga minskar rejält kommer också sätta sin prägel på sektorn kommande år.

Befolkningsförändringarna kommande 10 år beräknas ge stora effekter. De flesta kommuner är vana att befolkningen ökar. Det har lett till snabbt ökande skatteintäkter. Låga födelsetal och relativt låg invandring kommer påverka utvecklingen framåt i många kommuner, vilket i sin tur kommer påverka behov av förskola, skola, barnomsorg. Samtidigt ökar antalet personer över 80 år i stort sett i samma takt som tidigare prognoser. Förändringen innebär att resurser kommande år måste ställas om från

verksamheter riktade mot barn och unga till verksamheter riktade mot äldre.

Arboga kommun och koncernens ekonomiska nuläge

Arboga har en i grunden stark finansiell ställning och har haft flera goda ekonomiska resultat år under senare år. Under 2024 prognostiseras ett underskott i kommunen i samband med delårsuppföljningen på minus 7,4 miljoner kronor. Budgeterat överskott är blygsamma 0,1 miljoner kronor. Några delförklaringar till underskottet är delvis lägre exploateringsresultat än budgeterat samt ett ofördelat "spar", oförutsedda kostnader och högre pensionskostnader. Intäkter av skatter och bidrag och finansnetto i kommunen har bättre prognostiserat utfall än budget. Verksamheten i nämnder och styrelser prognostiserar ett underskott i delåret på ca -1,0 miljoner kronor, men att det finns en del osäkerhetsfaktorer i prognosen bland annat kring den samhällseliga utvecklingen, behov av insatser och stöd samt antalet barn och elever. För det helägda bolaget Rådhuskoncernen AB redovisas i prognos i delåret totalt ett överskott på 1,3 miljoner kronor som beror på främst ett överskott inom Kommunfastigheter AB och Arboga kommunal teknik AB samt Arboga Vatten och Avlopp AB. Däremot redovisas i prognos i delåret ett underskott för Arbogabostäder AB. Bolagen har påverkats av höga priser på olika driftkostnader, pensioner samt räntekostnader. För Kommunfastigheter AB som har mestadels av nyupplåningen har ändå räntesänkningar som genomförts under året varit positivt för bolaget vid nyupplåningen än vad som budgeterats för. Taxan för VA har även höjts med 25 procent innevarande år. Det är viktigt att komma ihåg att bolaget även måste beakta underskottet från föregående år som ska återställas. Förbunden redovisar även de underskott med förklaringar som höga räntor,

priser, till följd av inflation. Olika åtgärder för att minska underskotten vidtas inom dessa verksamheter.

Arbogas utveckling

En god ekonomisk hushållning ställer krav på att kommunkoncernen har en långsiktighet i sin planering. Det kräver till exempel en analys av behov av verksamhetsförändringar på grund av den demografiska utvecklingen, att följa befolkningsutvecklingen och att ta beslut om omställning. Här kan man inte nog betona vikten av att se koncernen i sin helhet.

Befolkning, näringsliv och företagande, arbets- och bostadsmarknad är faktorer som i högsta grad påverkar kommunens utveckling. Näringsliv och arbetsmarknad har haft en positiv utveckling i Arboga, trots en försämrad konjunktur i samhället i övrigt. Bostadsbyggandet har naturligtvis påverkats av det samhällsekonomiska läget, men förväntas att komma i gång när konjunkturen vänder. Befolkningsutvecklingen har däremot utvecklats något sämre de senaste två åren med minskning både under 2022 och 2023.

Befolkning

Befolkningsförändringen är en av de stora utmaningarna framöver. Utvecklingen innebär att kostnaderna för demografin ökar snabbare än intäkterna, vilket innebär att det behövs ett ökat fokus på effektivisering och omprioriteringar av våra verksamheter. Det sker tydliga förändringar mellan åldersgrupperna vilket påverkar såväl kostnadstrycket som behovet av olika verksamhetslokaler. Utmärkande för den framtida befolkningen är att andelen 65 år och äldre ökar medan barn och unga under 25 år och andelen i åldrarna 25 till 64 år beräknas minska. Det är särskilt andelen personer som är 80 år och äldre som ökar.

Då befolkningsutvecklingen inte förväntas utvecklas på samma sätt som tidigare i hela landet så är det än viktigare att vara en attraktiv kommun som ska locka både invånare och arbetskraft och näringsliv. Det kommer vara oerhört viktigt att följa prognosen av befolkningen och göra de omställningar som behövs.

Under 2022 minskade befolkningen med 17 personer och var 14 083 personer vid 2022 års slut. Under 2023 minskade antalet invånare ytterligare med 81 personer och var vid senaste årsskiftet 14 002 personer. Invånarantalet ökade med 35 personer under första halvåret 2024. I befolkningsprognosen för Arboga kommun år 2024 till 2035 prognostiseras befolkningsutvecklingen utifrån åldrar, födelsenetto samt flyttningsnetto. Prognosen är en viktig underlag till planering och dimensionering av verksamheten. Beslutade planeringsförutsättningar är en befolkningsökning av 20 invånare per år.

Näringsliv och företagande

Näringslivet har utvecklats väl i kommunen. Kostnadsökningar eller efterfrågeförändringar har inte medfört några stora konsekvenser i form av varsel eller andra neddragningar.

Det är stor bredd på näringslivet i Arboga, alltifrån högteknologisk kompetens, speciellt inom industriell it och underhåll av flyg- och markbunden elektronik till tillverkningsindustri och tjänstesektor.

Näringslivsklimatet i kommunen utvecklas positivt. I årets NKI-undersökning, nöjd-kund-index, om hur nöjda företagen är med Arboga kommuns service så placerar sig Arboga bäst i Sverige inom området bygglovshantering. Utöver olika affärsmässiga utmaningar så påverkas näringslivet i Arboga givetvis av svårigheter att rekrytera och att tillgodose sina

kompetensbehov som i hela övriga samhället. Här är det viktigt att kommunen samverkar inom ett flertal områden kring dessa frågor.

Arbete sker på många olika sätt och då ofta i samarbete med olika organisationer och företag. Ett exempel som kan nämnas är aktivt arbete med ungt entreprenörskap både i grund- och gymnasieskolan i samarbete med näringslivet. Andra utmaningar handlar om kommunikationer. Allt fler företag är beroende av en större geografisk arbetsmarknad för att kunna tillgodose sitt kompetensbehov och därmed tillgång till bra kommunikationer såsom kollektivtrafik.

Satsningar som syftar till att positionera Arboga i en nationell kontext, stärka Arbogas roll som boende- och arbetsort och öka antalet invånare, företag och besökare är framgångsfaktorer. Under 2024 presenteras resultatet av etableringsplanen som blir ett långsiktigt strategiverktyg. Etableringsplanen kommer ha en tydlig skärning gentemot samhällsplaneringsenheten och det långsiktiga behovet av exploateringsbar industri- och verksamhetsmark. Under 2024 har rekrytering och förstärkning skett till enheten.

Parallellt genomförs lärandemoment som relaterar till en stärkt positionering av platsvarumärket, och en långsiktig planering för att stärka ortens betydelse inom vår funktionella arbetsmarknad som inbegriper Sörmland, Örebro, Västmanland och Stockholm. Att verka för fler etableringar och bibehålla ett gott näringslivsklimat kommer vara framgångsfaktorer.

Strategisk samverkansplattform tillsammans med Försvarsmakten och försvarsindustrin har skapats. Utgångspunkten i samarbetet är kompetensförsörjning och att stärka Arbogas attraktionskraft både på kort och lång sikt.

Utöver kompetensförsörjning och att stärka Arbogas attraktionskraft identifierades även samverkansområden för pendlingsmöjligheter och infrastruktur, el- och effektförsörjning, kommunikation samt samverkan med närliggande städer utifrån det nya säkerhetspolitiska läget. Arbetet kring Arbogas effektsituation o med nuvarande och kommande el överföringskapacitet är en strategiskt viktig fråga för kommunen.

Arbetsmarknad

Arbetslösheten har ökat under senaste tiden i Arboga, liksom i övriga samhället. Både den totala arbetslösheten såväl som ungdomsarbetslöshet samt arbetslöshet för utrikesfödda jämfört med föregående år. Viktigt att betona är dock att sysselsättningens utveckling hittills har varit skapligt gynnsam, trots lågkonjunktur.

Ytterst är det staten som ansvarar för arbetsmarknadspolitiken. Kommunens arbete är att ta en aktiv roll för att möta behovet av utbildning och arbetsmarknadsåtgärder, skapa ett gott samarbete med näringslivet och verka för företagsetableringar.

Försvarsmakten och försvarsindustrin planerar att anställa väldigt många personer under en femårsperiod, vilket givetvis kan påverka orten positivt på många olika sätt.

Bostadsmarknad och byggande

Befolkningsutveckling och bostadsbyggande hänger nära samman. Det är viktigt att ha en bra planberedskap för bostäder och ta fram ytterligare detaljplaner i attraktiva områden för att kunna erbjuda attraktiva bostäder och samtidigt öka attraktionskraften för potentiella inflyttare. Den demografiska utvecklingen påverkar behov av olika slag av bostäder. Arbetet pågår med att ta fram nya förslag för detaljplaner för nya bostadsområden, men även

områden för företagsetablering. Bostadsmarknaden är viktig för kunna attrahera arbetskraft till kommunen, som kan bidra till att fylla behov av kompetensförsörjning. Likaså att ha en bra planberedskap för att kunna erbjuda mark till försäljning för nyetableringar och för befintliga verksamheter i kommunen.

Den ekonomiska utvecklingen med höga räntor och inflation har dämpat nyproduktion av bostäder. Lokalförsörjningen avseende verksamhetslokaler där stora investeringar är på gång, bland annat ny grundskola, men där även underhåll av fastigheter behövs vilket kräver en långsiktighet i planering. Arbetet kring etableringsplanen som beskrivits i tidigare stycken bidrar givetvis även inom detta område till bättre förutsättningar.

Försörjningsstöd

Kommunen måste fortsatt fokusera på att minska och hålla nere antalet hushåll beroende av försörjningsstöd samt utbetalt bistånd. Detta sker idag genom olika insatser för att snabbare få ut personer i egen försörjning. Utbetalt försörjningsstöd har i år fram till 31 augusti ökat i jämförelse med 2023, men ökningen beror främst på höjningen av riksnormen för ekonomiskt bistånd. Om arbetslösheten ökar till följd av lågkonjunktur kommer det framöver bli än viktigare att arbeta med förebyggande insatser för att inte påverka den kommunala ekonomin alltför mycket.

Förändringar i verksamheten

Ett "axplock" av vad som pågår i kommunen:

- Utveckling besöksnäring, det lokala företagsklimatet
- Etableringsplan, platsvarumärke
- Effektiv och ändamålsenlig organisation
- Strategiska samtal
- Samverkan

- Implementering inköpsorganisation och förberedelser för e-handel
- Fokus på digitalisering
- Arbete med att säkra elförsörjning
- Kompetensförsörjning
- Ekonomin i kommunen och bolagen

Väsentliga risker och osäkerhetsfaktorer

Med omvärldsrisker avses risker som kommun och koncern inte själv kan påverka men som man måste förhålla sig till i verksamheten. Här lyfts ett urval av riskerna och hantering av dessa.

Ekonomisk utveckling

Världsläget med pandemi och krig under senare år har påverkat världsekonomin. Det har även påverkat svensk ekonomi och även kommuner och regioner. Förändringen har kommit snabbt och slår igenom i våra verksamheter. Kommuner och regioner har förutom höjda priser till följd av inflation även haft ökade pensionskostnader till följd av den ökade inflationen. Det högre ränteläget påverkar ekonomin främst i samband med upplåning eller omsättning av lån. Kommunen har stora investeringsbehov de kommande åren vilket då kommer påverka kommunkoncernens ekonomi.

Kommunkoncernen måste utifrån detta sammanhang även i fortsatt budgetplanering anpassa kostnadsnivåer till tillgängliga resurser både i form av skatteintäkter, statsbidrag och övriga intäkter.

Osäkerhet i omvärlden

Vi lever i en tid av osäkerhet och förändring. Teknologiska framsteg med exempelvis AI och robotisering skapar nya möjligheter men också andra förutsättningar, hot eller risker. Idag finns även en hotbild för exempelvis cyber(it)attacker som på ett mycket allvarligt sätt kan påverka vår vardag. Kommun och kommunkoncernen måste arbeta aktivt med att stärka sin krisberedskap och säkerhet för att kunna upprätthålla de grundläggande och samhällsviktiga funktionerna även vid en svår påfrestning.

Demografi

Befolkningens ålderssammansättning har stor betydelse för kostnadsutvecklingen. Så har även innehåll och ambitionsnivå för alla kommunala tjänster. Utbildning samt vård och omsorg av barn, unga och äldre är den största delen av kommunens kostnader. Det föds färre barn och under de närmaste åren är det främst antalet äldre som ökar. Detta medför ökade kostnader men också behov av förändring och anpassning av de kommunala tjänsterna.

Kompetensförsörjning

Konkurrensen om arbetskraften kommer att öka framöver och kommer vara märkbar i praktiskt taget alla branscher, sektorer och yrken, inte bara i vård och omsorg och påverka såväl företag som offentlig sektor. Arboga som koncern och arbetsgivare kommer för att klara kompetensförsörjningen behöva fortsätta att rekrytera, utveckla och behålla medarbetare med rätt kompetens. Arbetet med kompetensförsörjningen och insatser och aktiviteter kopplat till att vara en attraktiv arbetsgivare är viktigt. Lönebildningen är även den en viktig parameter.

Investeringar

Demografin spelar en viktig roll i kommunernas investeringsbehov. Med en växande och åldrande befolkning ökar behoven av investeringar i verksamhetslokaler men även annan infrastruktur. Dessutom krävs renoveringar och underhåll av äldre befintliga fastigheter för att möta dagens krav på hållbarhet och funktionalitet.

I Arboga kommun sker en stor investering i ny grundskola de kommande åren. Samtidigt behöver lokaler, anläggningar renoveras vilket ökar kostnaderna för kommunen. Då investeringar i verksamhetslokaler sker i det kommunala fastighetsbolaget så sker även upplåning där, vilket senare kommer påverka kommunens internhyresnivå. Det är därmed viktigt att se ekonomiska konsekvenser för hela kommunkoncernen. I det kortare perspektivet så medför den ökade upplåningen ökade räntekostnader som i sin tur påverkar fastighetsskötsel och underhåll i nutid.

Inom VA-verksamheten behövs en fortsatt god investeringstakt på de kommunala VA-anläggningarna. Att balansera investeringsprojektens arbetsbelastning för den egna organisationen är en utmaning, samt att inte göra orimligt stora höjningar av VA taxan. Investeringar som är nödvändiga för att upprätthålla kraven på en god vattenkvalitet och miljö samtidigt med klimatutmaningar. För att på bästa sätt kunna svara mot dessa ökade krav finns ett behov av att ta fram strategier för en hållbar VA-försörjning.

Finansiella risker

Kommunfullmäktige fastställde under 2023 nya riktlinjer för finansverksamheten i en reviderad finanspolicy. Riktlinjerna gäller för såväl kommunen som för de helägda bolagen. De helägda bolagen genomför själva upplåningen,

och för dessa lån ingår kommunen ett borgensåtagande. Den totala låneskulden på balansdagen 2023 uppgick till 855 miljoner kronor för kommunen och de helägda bolagen. Låneskulden beräknas öka avsevärt under de kommande åren. Bara under 2024 beräknas låneskulden öka med närmare 200 miljoner kronor. Samtliga lån är upptagna hos Kommuninvest. De utelämnade lån som kommunen har till helägda bolagen ska successivt upphöra.

Ett av målen för finansverksamheten är att säkerställa att finanshanteringen bedrivs med god intern kontroll och med beaktande av lågt risktagande. När det gäller skuldhanteringen ska tre typer av risker hanteras:

- Ränterisk (räntebindning), risk för en negativ effekt på kommunens räntenetto på grund av förändringar av det allmänna ränteläget
- Finansieringsrisk (kapitalbindning), risk för att kommunen inte kan refinansiera sina lån när så önskas eller ta upp ny finansiering på marknaden när behov uppstår
- Kreditmarginalrisk (marginalbindning), risk för en negativ effekt på kommunens räntenetto på grund av förändringar i kreditmarginaler.

Utifrån dessa risker är riktlinjer antagna för räntebindning och kapitalbindning som finanspolicyn ska följas upp mot.

Kommunkoncernen strävar efter stabila planeringsförutsättningar och stabila räntekostnader. Ränterisken är något som påverkar ekonomin i högsta grad. Koncernen har under lång tid haft låga räntekostnader, men i samband med omsättning av lån samt nyupplåning ökar räntan. Den genomsnittliga räntesatsen de senaste 12 månaderna i årsredovisning 2023 var 1,59 procent och har ökat

till 1,92 i samband med delårsuppföljningen 2024 och denna bedöms öka ytterligare i takt med nyupplåning och omsättning av befintliga lån med hänsyn till betydligt högre räntenivåer än tidigare. Om aviserade räntesänkningar fullföljs kommer givetvis detta motverka ökningen något av genomsnittsräntan.

Finanspolicyn innehåller även delar kring likviditetssituationen för att säkerställa betalningsförmåga på kort och lång sikt. Bra rutiner behövs för att effektivt utnyttja tillgänglig likviditet samt uppnå bästa möjliga finansnetto inom ramen för de riktlinjer som fastställts.

Kommunen tillsammans med helägda bolagen arbetar aktivt med att effektivt utnyttja tillgängliga likvida medel inom kommun-koncernkontot på både kort och lång sikt. Utfall samt prognos på kort och lång sikt avseende likviditetsuppföljning följs kontinuerligt upp.

Borgensåtaganden

Kommunens borgensåtaganden uppgår till 31 augusti 2024 till 1 033,7 miljoner kronor och beräknas öka till 1 103,7 miljoner kronor i årets prognos. Borgensåtagandena gäller för både bolag och förbund i koncernen. I takt med ökad upplåning inom koncernen ökar borgensåtagandet. Kommunen har inte åtaganden för så kallade fallskärmsavtal.

Arboga koncern har i november 1994 ingått en solidarisk borgen såsom för egen skuld för Kommuninvest i Sverige AB:s samtliga nuvarande och framtida förpliktelser. Samtliga kommuner och regioner som var medlemmar i Kommuninvest ekonomisk förening har ingått likalydande borgensförbindelser.

Pensionsförpliktelser

Ur risksynpunkt är kommunkoncernens pensionsförpliktelser viktiga att beakta, eftersom skulden ska finansieras under en lång tid framöver.

De pensioner som intjänats före år 1998 redovisas enligt blandmodellen som en ansvarsförbindelse, viss del genom försäkring. Det innebär att förändringen och åtagandet inte ska redovisas aktivt i kommunens resultat- och balansräkning. Ansvarsförbindelsen för pensionsförpliktelser inklusive löneskatt uppgår till 245,7 miljoner kronor per 31 augusti 2024. Prognosen på helår i samband med uppföljning delårs bedöms uppgå till 239,9 miljoner kronor vid årets slut. Pensioner som intjänats efter år 1998 redovisas som avsättning i balansräkningen och uppgick till 146,6 miljoner kr inklusive löneskatt per den 31 augusti 2024. Prognosen på helår bedöms uppgå till 160,5 miljoner kronor vid årets slut.

För pensionerna är prisbasbelopp och inkomstbasbelopp viktiga parametrar. Prisbasbelopp påverkar uppräknings av löner som ingår i pensionsunderlaget. Inkomstbasbeloppet påverkar storleken och vilka som har rätt till förmånsbestämd ålderspension och fastställs av regeringen i november för 2025.

Redan hösten 2023 flaggade SKR för betydligt lägre inkomstbasbelopp 2025 som skulle kunna påverka pensionskostnaden för både 2025 och 2026. Den lägre inflationen ger lägre pensionskostnader från 2025 än vad vi sett under detta år. Kostnaden 2026 är markant lägre jämfört med 2024.

Förväntad utveckling

I detta avsnitt kommenteras den förväntade utvecklingen inom några områden som kommer påverka hela den kommunala verksamheten.

Den ekonomiska utvecklingen

Lägre inflation och räntor väntas påverka ekonomin under 2025 och framåt. I takt med att koncernen tar upp nya lån samt att lån som omsätts ligger räntan just nu på en betydligt högre nivå än tidigare. Räntorna är dock på väg ner. Det är i dagsläget främst de kommunala bolagen och förbunden som påverkas av de höga räntorna då kommunen inte har några lån. Stora investeringsbehov och lägre resultat medför ökat lånebehov framöver. Kommunens verksamheter påverkas indirekt av räntenivåerna. Det är därför av största vikt att räntenivåerna börjar sjunka. Arbetsmarknaden är fortfarande hyfsat stark men svaghetstecken finns i och med den försvagade konjunkturen. En svagare arbetsmarknad påverkar kommunens skatteintäkter, och kan även komma öka kommunens kostnader för försörjningsstöd. Nu bedöms arbetsmarknaden att återhämta sig relativt snabbt och kommer inte påverka ekonomin mer än i ett kortare perspektiv. På orten bedöms försvarsindustrin och Försvarmakten öka antalet anställda de kommande åren, vilket såklart är positivt och motverkande faktorer.

Trots tidigare goda ekonomiska resultat i Arboga kommun och kommunkoncern så finns flera utmaningar framöver, vilket innebär krav på en effektiv ekonomistyrning som anpassas efter kommunens förutsättningar. Det är viktigt att kommande budgetar fastställs utifrån tillgängliga ekonomiska ramar. För att klara en långsiktigt god ekonomisk hushållning är det även viktigt att kommunen har resultatnivåer med tillräckliga marginaler för att ha handlingsberedskap om förutsättningar förändras och för

att minimera behovet av upplåning. Det kommer finnas behov av årliga effektiviseringar och omprioriteringar. Kan kommunen få ett starkt finansiellt handlingsutrymme finns goda förutsättningar att anpassa sig till framtiden utan skattehöjningar och neddragningar i verksamheten.

Långsiktiga planeringsförutsättningar

En långsiktig hållbar ekonomi ställer krav på att kommunen har en långsiktighet i sin planering och stabila planeringsförutsättningar. Detta kräver till exempel en analys av verksamhetsförändringar på grund av den demografiska utvecklingen, följa befolkningsförändringar och strategiskt arbeta med etableringar, varumärke med mera samt se till kommunkoncernen i sin helhet.

För att klara bostadsförsörjningen inför en demografisk utveckling med en åldrande befolkning med ökning av personer i åldrarna 85 år och uppåt måste fler bostäder av olika slag för äldre skapas. Det är viktigt att kunna möta upp med attraktiv, detaljplanelagd och byggklar mark för olika kategorier boende, men även att attrahera till inflyttning till kommunen. Likaså att ha en bra planberedskap för att kunna erbjuda mark till försäljning för nyetableringar och för befintliga verksamheter i kommunen

I likhet med kommensektorn i övrigt finns ett stort behov av investeringar vilket innebär att det också krävs ett större driftöverskott för att inte i hög grad behöva låna till investeringarna. Med de högre räntenivåerna innebär en ökad upplåning en större påverkan på resultatet vilket även innebär en risk i det långa perspektivet då det finansiella handlingsutrymmet till kommande generationer kan komma att begränsas. Här kommer en effektiv ekonomistyrning och behov av omställning vara än mer i fokus.

Kompetensförsörjning och stor efterfrågan på arbetskraft

Kompetensförsörjningen för kommunens välfärdsuppdrag är en stor utmaning för kommunen som organisation liksom för hela samhället. Konkurrensen om arbetskraften ökar bland annat till följd av pensionsavgångar och demografiförändringar. För att trygga kompetensförsörjningen kommer arbetet med att vara en attraktiv arbetsgivare, där medarbetskaps- och ledarskapsutveckling fortsatt kommer vara i fokus och därmed verka för att vara en attraktiv och konkurrenskraftig arbetsgivare. Förutom att rekrytera behövs nya arbetssätt, att tillvarata och utveckla

kompetensen hos befintliga medarbetare. Medarbetare med rätt kompetens är avgörande för att verksamheten ska kunna drivas med kvalitet och för att klara kommunens myndighetsansvar. Att anställda i större utsträckning väljer att arbeta heltid och att den genomsnittliga pensionsåldern följer den lagstadgade pensionsåldern gynnar både kommunen som den enskilde individen. Förebyggande arbete för att motverka sjukfrånvaron är också en viktig del i detta sammanhang. Där det övergripande syftet är att behålla kompetens, minska personalomsättning, sjukfrånvaron och att öka attraktiviteten i att vara anställd i Arboga kommunkoncern.

Ekonomiska förutsättningar

God ekonomisk hushållning

God ekonomisk hushållning är ett lagstadgat krav som återfinns i kommunallagen. Då god ekonomisk hushållning är en allmänt hållen bestämmelse i kommunallagen fordras att varje kommun definierar den närmare innebörden. Kommunen ska upprätta riktlinjer och ta fram finansiella och verksamhetsmässiga mål för god ekonomisk hushållning. Det är viktigt att målen redovisas och förklaras på ett sådant sätt att det framgår varför fullmäktige anser att det är ett uttryck för god ekonomisk hushållning.

Grunden för hur kommunen hanterar sin ekonomi är sund hushållning med de resurser som förvaltas på medborgarnas uppdrag. Ekonomin ska utformas så att varje generation bär kostnaderna för den service som konsumeras. Detta innebär att ingen ska behöva betala för det som en tidigare generation förbrukat. Det gäller att hushålla i tiden och över tiden. Kommunerna måste anpassa målen till de egna förutsättningarna, för att säkra nuläge och framtid.

En god ekonomisk hushållning har en vidare innebörd än att ekonomin är i balans. Verksamheten ska dessutom vara ändamåls-enlig och effektiv och mäts genom en egen indikator. Verksamheten ska sträva efter att göra "rätt saker" utifrån kundens och medborgares behov och önskemål samt upprätthålla en hög kvalitet i förhållande till förbrukade resurser. Det finansiella perspektivet betonar att ekonomin är en restriktion för verksamhetens omfattning. Mål och riktlinjer för verksamheten visar hur mycket av de olika verksamheterna som ryms inom de finansiella målen, det vill säga kopplingen mellan ekonomi och verksamhet.

Det finansiella perspektivet i god ekonomisk hushållning tas om hand genom Arboga kommun och kommunkoncerns finansiella indikatorer.

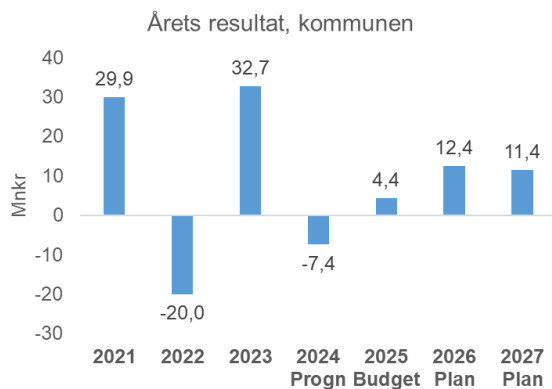
- Ekonomi i balans i verksamheten inklusive helägda bolag
- Kommunens resultat före extraordinära poster andel av skatteintäkter, generella statsbidrag och utjämning
- Kommunens soliditet, exklusive samtliga pensionsåtaganden
- Kommunens soliditet, inklusive samtliga pensionsåtaganden
- Kommunkoncernens soliditet, inklusive samtliga pensionsåtaganden

Resultat och ekonomisk ställning

Detta avsnitt baseras på kommunfullmäktiges antagna resursfördelningsmodell, ekonomiska förutsättningar från SKR, regeringen samt politiska prioriteringar och antaganden i budgetförslag från Fyrklövern. Här finns även beaktande av kommunens antagna riktlinjer för nyttjande av tidigare avsatta medel till RUR och i vilken grad RUR kan nyttjas under plan-åren. Lagstiftningen med balanskravet är ett minimikrav på resultatet. Kommunallagen kräver ett nollresultat, vilket innebär att inga negativa resultat ska finnas för planåren utan en post för KS oidentifierade åtgärder kan behöva läggas in som behöver realiseras genom spar, effektivisering i verksamheten eller ökade intäkter. För att få en god ekonomisk hushållning förutsätts ett större sammantaget överskott.

Resultatutveckling och eget kapital

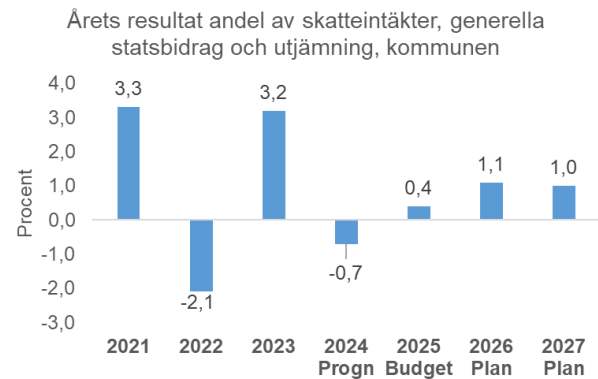
Efter de extraordinära posterna kan årets resultat, förändring av eget kapital, utläsas. Det egna kapitalet är den del av tillgångarna som betalats med egna medel, det vill säga förmögenheten.



Resultaten för Arboga kommun har tidigare i likhet med övriga kommunsektorn varit starka. Under 2024 visar helårsprognosen i delåret på ett underskott på -7,4 miljoner kronor. För budgetåret 2025 budgeteras 4,4 miljoner kronor i resultat. För de övriga åren budgeteras ett resultat år 2026 på 12,4 miljoner kronor samt för år 2027 11,4 miljoner kronor men då med KS oidentifierade åtgärder 2026 och 2027 för att nå ett planerat resultat. Svaga resultat och budgeterade oidentifierade åtgärder kommer kräva stora framtida åtgärder av verksamheten, om inte verksamheten får ytterligare ökade statsbidrag och förstärkningar från regeringen eller andra intäkter.

En god resultatnivå behövs både för att möta förändrade förutsättningar och för att nå en rimlig grad av självfinansiering av investeringar. En av de finansiella målsättningarna är att resultatnivån före extraordinära poster ska för mandatperioden uppgå till lägst 1 procent av skatteintäkter och generella statsbidrag vilket motsvarar ett årligt resultat om ca 10 miljoner kronor. En kommun som Arboga med stora investeringar bör sträva

efter en högre resultatnivå om kommunens finansiella handlingsutrymme på sikt ska behållas.



Det finns således flera motiv till att årligen ha ekonomiskt överskott. Lagstiftningen med balanskravet är ett minimikrav på resultatet, men för att få en god ekonomisk hushållning förutsätts ett större sammantaget överskott. Ett överskott skapar handlingsfrihet och möjlighet till en mer långsiktig planering. En marginal krävs också för att klara oförutsedda påfrestningar och att därmed inte urholka det egna kapitalet och framför allt för att kunna finansiera investeringar. Här kan utelämnade lån behöva lösas in år 2027.

Resultatet för kommunkoncernen uppgick till 35,0 miljoner år 2023. Kommunens goda resultat bidrog naturligtvis. Flera av de helägda bolagen och även flera förbund upplever under 2024 svårigheter med ekonomin till följd av faktorer påverkade av den samhällsekonomiska utvecklingen såsom exempelvis höga räntor, priser. Dessa utmaningar kommer bestå framgent och även omfattande behov av underhåll och stora investeringar.

Indikator för ackumulerat resultats andel av skatter, bidrag och utjämning åren 2023-2026 är 1,0% och följer därmed målvärdet för mandatperioden.

Tkr	2023	2024 Progn	2025 Budg	2026 Plan
Skatter och bidrag, Tkr	1 012 477	1 030 275	1 068 491	1 106 724
Årets resultat, Tkr	32 700	-7 427	4 400	12 400
Akkumulerat resultat av skatter och bidrag %	3,2%	1,2%	1,0%	1,0%

Kommunens eget kapital uppgår till 736,7 miljoner kronor per 2023-12-31 enligt årsredovisning. Under 2024 är bedömningen att kommunen redovisar ett resultat i helårsprognos på ett underskott med -7,4 miljoner kronor och som minskar kommunens egna kapital.

För åren 2025 till 2027 ökar eget kapital genom årets resultat enligt förslagen till preliminär budget 2025 och plan 2026 och 2027. Dessa resultat förutsätter att idag oidentifierade åtgärder realiserar för åren 2026 och 2027.

För övriga bolag och förbund inom koncernen hanteras årets resultat på samma sätt och påverkar respektive bolags och förbunds eget kapital. Det sammanställda koncernresultatet tas fram i samband med årsredovisning som påverkar koncernens eget kapital. För förbund gäller respektive förbunds förbundsordning hur avvikelser ska hanteras.

För detaljer kring respektive bolag och förbund resultat för planperioden hänvisas till bilagorna Underlag till Strategisk och ekonomiskplan 2025-2027 samt förbundens underlag.

Det finns flera motiv till att årligen ha ekonomiskt överskott. Lagstiftningen med balanskravet är ett minimikrav på resultatet, men för att få en god ekonomisk hushållning förutsätts ett större sammantaget överskott. Ett överskott skapar handlingsfrihet och möjlighet till en mer långsiktig planering. En marginal krävs också för att klara oförutsedda

påfrestningar, att inte inflationen ska urholka värdet av det egna kapitalet och framför allt för att finansiera investeringar.

Vid höga investeringsnivåer krävs goda resultat för att kunna ha en hög självfinansieringsgrad av investeringar.

Verksamhetens nettokostnader visar hur stor del av kommunens löpande verksamhet som måste finansieras. De utgör skillnaden mellan kostnader (inklusive avskrivningar) och intäkter i kommunens driftverksamhet. En grundläggande förutsättning för att uppnå och vidmakthålla en god ekonomisk hushållning är att balansen mellan löpande intäkter och kostnader är god. Ett mått på denna balans är att sätta nettokostnaderna i relation till skatteintäkter och kommunalekonomisk utjämning. Redovisas en andel under 100 procent har kommunen en positiv balans mellan löpande kostnader och intäkter och kan bidra till självfinansiering av investeringar. Utifrån Fyrklöverns prioriteringar kommer nettokostnadsandelen för planeringsperioden uppgå till 101% årligen.



Finansnetto

Finansnettot består av skillnaden mellan finansiella intäkter och kostnader. Finansnetto i helårsprognos 2024 är 16,9 miljoner kronor, Budget 2025 20,0 miljoner konor och för 2026 25,4 miljoner kronor samt för 2027 23,7 miljoner. De finansiella kostnaderna innehåller ränta på pensionsskulden.

De finansiella intäkterna består av ränta på utlämnade lån till fastighetsbolagen. Vidare borgensavgift från i huvudsak Kommunfastigheter i Arboga AB samt utdelningar från Kommuninvest, Sturestaden Fastighets AB, Mälarenergi Elnät AB och återbetalning av medlemsbidrag från Västra Mälardalens Myndighetsförbund samt ränteintäkter på likvida medel.

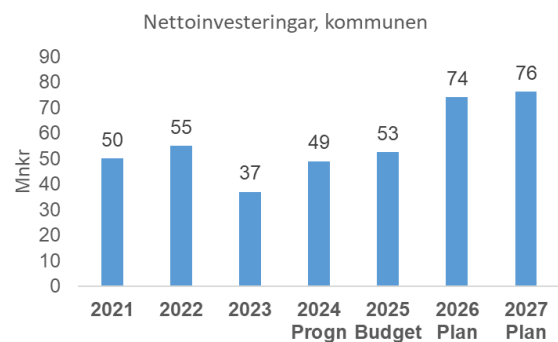
Bolagen och förbunden tar sina egna lån och de finansiella räntekostnaderna syns i bolagen. Det nya ränteläget och osäkerheten hur räntorna utvecklas påverkar bolagen och förbunden direkt i resultaträkningen och kommunen indirekt i exempelvis internhyresnivå eller minskad utdelning från bolagen. Även ränteintäkter kan påverkas av förväntade lägre framtida räntenivåer.

Borgensavgifter för 2025 beslutas inför kommande budgetår samtidigt som Strategisk- och ekonomisk plan 2025-2027 beslutas.

Investeringar och dess finansiering

Arbogas investeringsbehov drivs till stora delar av demografi och underhållsbehov i verksamhetsfastigheter och annan infrastruktur. Behoven av investeringar behöver alltid vägas mot det ekonomiska utrymmet då genomförda investeringar innebär efterföljande kostnader under lång tid. Bedömningen av utrymmet ska baseras på god ekonomisk hushållning dvs kostnader och skulder ska inte flyttas över på kommande generationer.

Till följd av dessa investeringsbehov så ökar upplåningsbehovet främst i respektive bolag. Upplåning medför också driftkostnadskonsekvenser i form av hyra eller kapitalkostnad och infaller när investeringen är färdigställd och tas i bruk. Kommunens driftkostnader kommer att öka till följd av investeringsnivåerna. Driftkostnaderna påverkas av att räntan höjts.



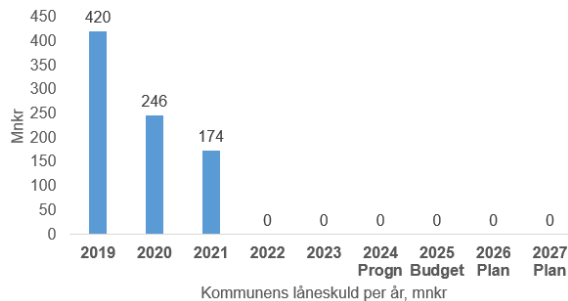
Nettoinvesteringarna i kommunen utgår från Fyrklövers förslag på investeringsnivåer, **läs mer i kapitlet Investeringar samt detaljer i styrelsernas och nämndernas Underlag till Strategisk och ekonomisk plan 2025-2027.**

Självfinansieringsgrad investeringar

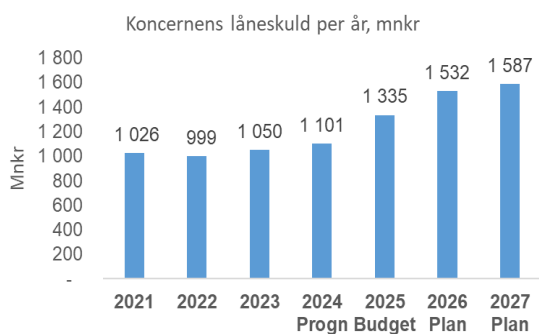
Självfinansieringsgraden av investeringarna mäter hur stor andel av investeringarna som kan finansieras med årets resultat plus avskrivningar. 100 procent innebär att investeringar som är genomförda under året man kan själv finansiera samtliga investeringar som är genomförda under året, vilket i sin tur innebär att kommunen inte behöver låna till investeringar och att kommunens finansiella handlingsutrymme stärks.

Självfinansieringsgraden för 2025 uppgår till 59,8 procent, för att sedan minska ytterligare de kommande åren till 55,0 år 2026 och 56,1 procent år 2027. Det är höga investeringsnivåer och låga resultat som är förklaringen. Med låg finansieringsgrad måste kommunen nyttja tidigare årens upparbetade likviditet samt att bolag behöver återbetala utlämnade lån till kommun 2027 och ta upp externa lån. Planeringen kräver att oidentifierade sparåtgärder 2026 och 2027 realiserar. Vidare att investeringsnivåerna behöver ses över och prioriteras än mer då konsekvenser av dessa är ökade driftkostnader som påverkar resultat och verksamhet.

Den låneskuld som kommunen tidigare tagit upp för helägda bolag lånar bolagen själva och därmed har kommunen inga lån.



Ökningen av låneskulden inom koncernen beror på investeringsvolymens storlek och avser främst stora investeringar i Arbogas verksamhetsfastigheter, VA och övrig infrastruktur.



Finansiell stabilitet

Soliditeten är ett mått som används för att mäta den ekonomiska styrkan, det finansiella handlingsutrymmet, i ett långsiktigt perspektiv. Måttet anger hur stor andel av de totala tillgångarna som finansierats med eget kapital. Eget kapital i balansräkningen kan således beskrivas som en historisk framskrivning av resultaträkningens utveckling. En successivt försämrad soliditet påvisar en hög finansiell risk.

Det är ett negativt tecken för ekonomin om soliditeten successivt försämras. En ökning av soliditeten kan uppnås med en förbättrad resultatutveckling och genom att nettoinvesteringsnivån bättre harmoniserar med

egna tillförda medel. Ett viktigt kriterium för god ekonomisk hushållning är att soliditeten över en längre period inte försvagas utan behålls och utvecklas i en positiv riktning.

Soliditetsutveckling kommunen (procent)

År	2024	2025	2026	2027
	2022	2023	Progn	Budg Plan Plan
Soliditets exklusive pensionsförpliktelser intjänade före år 1998	62,6	66,3	64,0	64,1 64,5 64,9
Soliditet inklusive samtliga pensionsförpliktelser	43,2	45,0	42,9	44,0 45,7 47,2

Enligt Fyrklöverns förslag uppgår soliditeten, beräknad inklusive samtliga pensionsförpliktelser, till 44,0 procent budget 2025. Soliditeten ökar sedan ytterligare under planperioden till 47,2 procent år 2027. Trenden är positiv. Kommunens soliditet exklusive pensionsförpliktelser uppgår till 64,1 procent enligt förslag till budget för 2025 och planåren 2026 uppgår den till 64,5 procent samt 2027 till 64,9 procent. Där kravet är att oidentifierade åtgärder realiseras så att budgeterat resultat nås för 2026 och 2027.

Finansiella indikatorns målvärde 2026 i mandatperioden enligt budget ska vara samma eller högre som ingången till mandatperioden (bokslut 2022).

Soliditeten för koncernen mäts i samband med årsredovisning.

Likviditet och rörelsekapital

Rörelsekapitalet, som består av omsättningstillgångar minus kortfristiga skulder, kan sägas vara ett mått på den ekonomiska styrkan på kort sikt. Det är viktigt att skapa ett positivt rörelsekapital för att få en bra handlingsberedskap inför framtiden. Det sker bäst genom ett starkt resultat som bland annat möjliggör en högre grad av självfinansiering av investeringar.

Rörelsekapitalet bedöms förändras negativt för planeringsperioden.

För att behålla en god betalningsberedskap utifrån ekonomisk situation samt egna investeringsbehov så behöver 30 miljoner kronor av utelämnade lån lösas in 2027.

Kommunalskatt

Kommunalskatten för Arboga kommun uppgår under 2024 till 22,41 procent. Den totala skattesatsen i Arboga inklusive regionskatten uppgår för år 2025 till 33,29 procent. Ingen höjning föreslås inför 2025.

Skattesats är ett nyckeltal som speglar kommunens långsiktiga handlingsberedskap i förhållande till övriga kommuner eftersom en jämförelsevis låg skattesats innebär en potential att stärka intäktssidan genom ett ökat skatteuttag.

Skatteintäkter och kommunal-ekonomisk utjämning

Under rubriken "Skatteintäkter och kommunal-ekonomisk utjämning" ingår skatteintäkter, inkomst- och kostnadsutjämning, LSS-utjämning, reglerings post, fastighetsavgift och generella statsbidrag (skattenetto). Kommunen använder de prognoser som SKR beräknar, aktuell prognos är från 3 oktober. För år 2025 är prognosen för skattenettet 1 067,5 miljoner kronor vilket är en ökning med drygt 35,1 miljoner kronor jämfört med prognos för 2024. Kommunens verksamhet finansieras i huvudsak, cirka 80 procent, av skattenettet. Utifrån SKR:s prognos har beloppen enligt detta avsnitt uppdaterats utifrån ytterligare politiska antaganden och prioriteringar. De posterna framgår av resultatbudgeten längre fram i detta dokument. Fyrklöverns förslag är uppdaterad 2025 med ytterligare 1 miljon kronor avseende skatteintäkter med antagandet av fler invånare samt lägre arbetslöshet. Beräkningen är dock baserad på oförändrad skattesats.

Skatteintäkter

Personer med förvärvsinkomst betalar kommunal skatt till kommunen och regionen där de är folkbokförda. Kommunens skattesats beräknas vara oförändrad vilket innebär att invånarna betalar 22,41 kronor i skatt per intjänad hundralapp. Kommunens skattesats är klart högre än den genomsnittliga skattesatsen i landet.

De kommunala skatteintäkterna är främst beroende av kommunens folkmängd och hur skatteunderlaget utvecklas i hela landet.

Vid en jämförelse av skatteunderlagets ökning för olika år är det viktigt att beakta de behov som kommunen möter, framför allt för att sammansättningen av befolkningen förändras.

Kommunalekonomisk utjämning

Sveriges kommuner har inte samma förutsättningar att bedriva verksamheten. Det beror till exempel på skillnader avseende individernas bakgrund, beskattningsbara inkomsten, åldersstruktur, socioekonomi och geografien. Syftet med den kommunal-ekonomiska utjämningen är att kommuninvånarna, oavsett var man bor, ska ha samma möjlighet till kommunal service. Meningen är att skillnader i kommunalskatt i stort ska spegla skillnader i effektivitet, service- och avgiftsnivå och inte bero på skillnader i strukturella förutsättningar.

Utjämningsystemet består av tre olika delar; inkomstutjämningen, kostnadsutjämningen (som består av flera olika delmodeller) och regleringsbidrag/regleringsavgift. Dessutom finns ett kostnadsutjämningsystem för kostnader kopplade till Lagen om stöd och service till vissa funktionshindrade (LSS-kostnader). Sammantaget är Arboga kommun en bidragstagare i utjämningsystemet. För år 2025 får kommunen ett bidrag i inkomst-

utjämningen samt är även bidragstagare i kostnadsutjämningen men bidragsgivare i LSS-utjämningen. Sammantaget är nettobidraget inklusive fastighetsavgift under år 2025 282,1 miljoner kronor.

Inkomstutjämning

Inkomstutjämningsystemet är ett fördelnings-system som utgår från respektive kommuns skattekraft. Kommuner med låg skattekraft, som Arboga, får ett bidrag per invånare och kommuner med hög skattekraft får betala en avgift till systemet. De fåtal kommuner som har en skattekraft över 115 procent av den genomsnittliga skattekraften i riket betalar en avgift in i systemet.

Arboga kommun har en beräknad skattekraft år 2025 på 88,2 i procent av rikets medelskatte kraft. Därmed erhåller kommunen ett bidrag i inkomstutjämningen på 214,3 miljoner kronor (15 304 kronor per invånare) då kommunen har en egen skattekraft som understiger den garanterade på 115 procent. Samtidigt har kommunen en högre skattesats än den genomsnittliga vilket ger högre intäkter.

Kostnadsutjämning

Kostnadsutjämningsystemet utjämnar för strukturella skillnader beroende på demografi, invånarnas behov och produktionsvillkor, som exempelvis löner, och geografi. Det är ett inomkommunalt system, det vill säga utan statlig finansiering. Det är ett relativt system där den egna kommunen jämförs med medelkommunen. Grundtanken är att alla kommuner ska ha samma ekonomiska förutsättningar. Modellen består av tio delmodeller och kostnadsutjämningen innebär att kommuner som har en gynnsam struktur får skjuta till medel till kommuner som har en mindre gynnsam struktur. Systemet ska inte utjämna för de kostnadsskillnader som beror på varierande ambitionsnivå, effektivitet eller avgifter.

För år 2025 är prognosen för Arboga att kommunen får ett bidrag på 2,1 miljoner kronor (151 kronor per invånare). Det är inom äldreomsorgen kommunen bedöms ha sämre förutsättningar och inom grundskolan bedöms ha bättre förutsättningar i relation till riket.

Regleringsbidrag/regleringsavgift

Reglerings posten i utjämningsystemet är till för att justera för mellanskillnaden mellan bidragen och avgifterna i inkomstutjämningen, kostnadsutjämningen och strukturbidraget i förhållande till de anslagsposter som riksdagen anvisat.

När summan av samtliga bidrag, minus de inbetalda avgifterna blir lägre än det belopp staten beslutat tillföra kommunerna, får alla kommuner ett regleringsbidrag, i annat fall en regleringsavgift. Konstruktionen är till för att statens kostnader inte ska påverkas av den fastställda nivån i inkomstutjämningen.

Reglerings-posten för Arboga kommun beräknas år 2025 bli ett bidrag på 36,7 miljoner kronor.

LSS-utjämningen

LSS-utjämningen är ett interkommunalt utjämnings-system och kommunens utfall är relaterat till övriga kommuners utfall. Beräkningarna som ligger till grund för LSS-utjämningen baserar sig på antalet LSS-insatser och kommunernas ekonomiska utfall. Prognosen för Arboga kommun år 2025 är att betala en avgift i LSS-utjämningen på 9,8 miljoner kronor.

Fastighetsavgiften

Vid fastighetsavgiftens införande (2008) fördelades 1 314 kronor per invånare ut som en grundplåt. Därefter behåller varje kommun sin ökade intäkt jämfört med basåret. Fastighetsavgiften i Arboga kommun förväntas

uppgå till 38,9 miljoner kronor per år för planperioden 2025–2027.

Övriga generella statsbidrag

De statliga bidragen kan vara generella, då får kommunerna använda bidraget där kommunen anser att det behövs mest, eller riktade, då ska de gå till specifika verksamheter till exempel kvalitetsutveckling inom skolan.

Ekonomiska driftramar

Kommunfullmäktige fördelar totala ekonomiska ramar för den löpande verksamheten (drift) till kommunstyrelsen och nämnderna. Styrelsen och nämnderna fördelar på verksamhetsnivå och ska anta principer och/eller modeller hur resursfördelningen sker.

Resursfördelning innebär att prioritera och fördela ekonomiska resurser till den verksamhet som ska utföras så att mesta möjliga nytta skapas av tillgängliga medel och att de finansiella målen för god ekonomisk hushållning uppfylls.

Fullmäktige fördelar även driftbidrag till Arboga Kommunalteknik AB, Västra Mälardalens Kommunalförbund, Västra Mälardalens Myndighetsförbund och Räddningstjänsten Mälardalen via kommunstyrelsen och till Ungdomsenheten via barn- och utbildnings-nämnden.

Kommunfastigheter i Arboga AB och Arbogabostäder AB finansierar sin verksamhet med hyresintäkter från hyresgäster. Arboga Kommunalteknik AB och Västra Mälardalens Kommunalförbund säljer också tjänster till kommuner och bolagen såsom lokalvård, måltid, PC på bordet, Telefoni, IT-drift, Lön på konto med mera. Västra Mälardalens Myndighetsförbund finansieras även av egna avgifter i sin myndighetsutövning mot kund. Arboga Vatten och Avlopp AB finansieras av avgifter från VA-abonenterna.

Resursfördelningsmodell

Resursfördelningen har en central roll för ekonomistyrningen. Det gäller förmågan att använda medlen effektivt och med begränsade resurser klara av behov och nå uttalade mål. Därför är det viktigt att ha system för att fördela resurser. Det är viktigt att resursfördelningen styr i den riktning som de politiska

ambitionerna anger. Modellen för resursfördelningen bör bidra till god hushållning av resurser, underlätta prioriteringar för politiken och skapa legitimitet och ansvarskänsla i organisationen. Kommunfullmäktige har en resursfördelningsmodell för att fördela ekonomiska ramar till styrelsen och nämnderna inklusive driftbidrag.

Kommunfullmäktige fördelar resurser enligt följande principer:

- Budgetram innevarande år
- Tidigare fattade beslut (+/-)
- Pris- och lönekomensation (+/-)
- Statliga beslut, lagändringar (+/-)
- Volym (+/-) barn- och utbildningsnämndens och socialnämndens vissa verksamheter vid förändringar
- Anpassning mot verksamhetens nettokostnadsavvikelse för förskola, grundskola, gymnasiet, äldreomsorg, IFO, LSS (+/-)
- Riktad ramjustering (+/-)
- Politiska prioriteringar (+/-)

Antaganden i resurstilldelningen:

- Antal invånare + 20 per år (31 december 2023 14 002)
- Årets resultat 1 procent av skatter och kommunalekonomisk utjämning i snitt för mandatperioden
- Volym efter beslutad befolkningsprognos KS 26 mars 2024
- Lön 3,5 procent (3,5 procent 2026 och 3,4 procent 2027)
- Priskompensation (KPIF) 1,7 procent (1,9 procent 2026 och 2,0 procent 2027)
- Intäkter 3,0 procent (3,0 procent 2026 respektive 3,0 procent 2027)
- Preliminärt PO-pålägg 41,39 procent 2025 (40,88 procent 2026 och 40,48 procent 2027)
- Internränta 2,50 procent
- Oförändrad skattesats 22,41 procent
- Skatteintäkter, generella statsbidrag och utjämning enligt SKR oktober 2024, invånare 14002.
- Fyrklöverns förslag investeringsplan SEP 2025-2027.
- Lokalförslöjningsplan beslutad november 2023 inklusive förskjutningar/ omprioriteringar och uppräkningsplan med KPIF för hyresnivå 2024.

Resultatbudget 2025–2027, KF:s antagna resursfördelningsmodell och Fyrklövers politiska prioriteringar och antagande

Tkr	Budget 2025	Varav satsningar och egna antaganden 2025	Budget 2026	Varav satsningar och egna antaganden 2026	Budget 2027	Varav satsningar och egna antaganden 2027
Nämnderna/styrelsen			Prioriteringar 2025 försvinner		Prioriteringar 2026 försvinner	
Kommunstyrelsen inkl.kommunfullmäktige och överförmyndarenTOTALT	-176 649	-4 910	-174 884	357	-178 119	-179
varav Kommunstyrelsen inkl. KF,	-111 652	-2 700		0		0
varav Överförmynderi	-1 979	0		0		0
varav Driftbidrag till VMKF	-4 997	-1 000		0		0
varav Driftbidrag till Räddn.tj i Mälardalen	-12 703	0		0		0
varav Driftbidrag till VMMF	-5 997	-110		-114		-120
varav Driftbidrag till AKTAB	-39 321	-1 100		0		0
Revision	-1 240	-224	-1 257	-219	-1 281	-220
Valnämnd	-55	0	-266	0	-71	0
Barn- och utbildningsnämnden	-411 816	-3 800	-409 868	2 280	-411 801	-21
varav Barn- och utbildning		-3 515		2 280		-21
varav Ungdomsenheten		-285		0		0
Fritids- och kulturnämnden	-22 172	-1 586	-21 847	-1 089	-22 044	-1 098
Socialnämnden	-451 033	-4 900	-457 526	-771	-463 482	3 876
Summa nämnder/styrelsen	-1 062 959	-15 414	-1 065 648	558	-1 076 798	0
Finansförvaltningen						
Pensionskostnader	-20 360	0	-15 335	0	-20 074	0
PO-pålägg verksamheten	22 327	0	23 176	0	23 638	0
Ofördelad löneökning	-23 876	0	-47 178	0	-70 643	0
KS anslag för oförutsett	0	0	-1 000	-1 000	-1 000	-1 000
KS oidentifierade spar	0	0	6 319	6 319	21 317	21 317
Intäkter/kostnader bokslut	0	0	0	0	0	0
Pott för nya hyresökningar	-7 723	0	-28 026	0	-37 247	0
Förändring kapitalkostnader	-8 089	-942	-11 007	-800	-12 952	-1 445
Internränta	11 180	0	13 585	0	14 585	0
Avsättning sluttäckning deponi	-600	0	-620	0	-640	0
Värdeförändring varulager id 90999	0	0	0	0	0	0
Saneringskostnader Gäddan	0	0	0	0	0	0
Exploateringsresultat samt resultat försäljning	6 000	2 000	6 000	2 000	6 000	2 000
Finansförvaltningen	-21 141	1 058	-54 086	6 519	-77 016	0
Verksamhetens nettokostnader	-1 084 100	0	-1 119 734		-1 153 814	0
Skatter och bidrag						
Skatteintäkter	782 907	1 000	814 442	1 000	845 811	0
Slutavräkning skatteintäkter	3 444	0	0	0	0	0
Inkomstutjämning	214 287	0	229 535	0	239 896	0
Kostnadsutjämning	2 114	0	2 114	0	2 114	0
Regleringsbidrag/-avgift	36 679	0	31 573	0	23 654	0
LSS-utjämning	-9 793	0	-9 793	0	-9 793	0
Fastighetsavgift	38 853	0	38 853	0	38 853	0
Summa Skatter och Bidrag	1 068 491	1 000	1 106 724	1 000	1 140 535	0
Extra välfärdsmiljarder	0	0	0	0	0	0
Generella statsbidrag	0	0	0	0	1 000	1 000
Skatter och bidrag	1 068 491	0	1 106 724	1 000	1 141 535	0
Verksamhetens resultat	-15 609	1 000	-13 010		-12 279	0
Varav avskrivningar	27 000		28 400		31 400	
Finansiella intäkter och kostnader						
Finansiella intäkter	23 500	0	26 900	0	27 300	0
Finansiella kostnader	-3 491	0	-1 490	0	-3 621	0
Finansiella intäkter och kostnader	20 009	0	25 410	0	23 679	0
Resultat efter finansiella poster	4 400	0	12 400		11 400	0
Resultat i % av skatter och bidrag	0,4%	0,0%	1,1%		1,0%	0,0%
Extraordinära poster	0	0	0		0	
Årets resultat	4 400		12 400		11 400	0
Varav reavinst försäljning av fastigheter, aktier	0		0		0	
Varav exploatering	6 000		6 000		6 000	
Varav synnerliga skäl- partiell delinlösen ansvarsförbindelse pensioner	0		0		0	
Avstämning mot balanskravet	4 400		12 400		11 400	

Resultatbudgeten visar styrelsens inklusive driftbidrag och nämndernas tilldelade resurser för budget 2025 och plan för 2026-2027. Finansförvaltningens budget består av verksamhetens kostnader så som pensionskostnader, ram för lönerrevisionen 2025-2027 samt kvarvarande lönerrevision 2024, sänkning PO-pålägg 2025, hyresökning enligt plan och förändringar kapitalkostnader samt, skatter och bidrag, internränta, exploatering samt finansiella intäkter och kostnader.

Priskompensation (netto), volymförändringar och anpassning mot nettokostnadsavvikelsen är även utfördelade till respektive verksamhet även för planåren 2026 och 2027.

Specificering av prioriteringar och antaganden i budget se Fyrklöverns satsningar och egna antaganden nedan. Satsningar och antaganden 2025 försvinner nästkommande år och ny tas 2026. Det samma gäller för 2026.

Tkr	Varav satsningar och egna antaganden 2025	Specificering av politiska satsningar och antaganden i text och i tkr
Nämnderna/styrelsen	.	
Kommunstyrelsen inkl.kommunfullmäktige och överförmyndaren TOTALT	-4 910	1. Stb Brottsförebyggande, -300 tkr 2. Digitaliseringssamordning, -100 /tkr 3. Förebyggande brott , -500 tkr 4. Kommunikationsinsatser, -400 tkr 5. Säkerhet och krisberedskap, -300 tkr 6. Översiktsplan, -700 tkr
varav Kommunstyrelsen inkl. KF,	-2 700	1. Stb Brottsförebyggande, -300 tkr 2. Digitaliseringssamordning, -100 /tkr 3. Förebyggande brott , -500 tkr 4. Kommunikationsinsatser, -400 tkr 5. Säkerhet och krisberedskap, -300 tkr 6. Översiktsplan, -700 tkr 7. Detaljplaner, -400 tkr
varav Driftbidrag till VMKF	-1 000	1. E-handel, -700 tkr 2. Övrigt VMKF -300 tkr
varav Driftbidrag till VMMF	-110	KF presidiet förslag revision -110tkr, 60% Arboga
varav Driftbidrag till AKTAB	-1 100	1. Drift Herrgårdsbron -200 tkr 2. Lokalsamordning, -900 tkr
Revision	-224	KF presidiet förslag -206 tkr
Barn-och utbildningsnämnden	-3 800	1. Anpassad grundskola och annat, se text politiska prioriterade områden -3 515 tkr 2. Dans för hälsa -285 tkr
varav Barn- och utbildning	-3 515	1. Anpassad grundskola och annat, se text politiska prioriterade områden -3 515tkr
varav Ungdomsenheten	-285	1.Dans för hälsa -285 tkr
Fritids- och kulturnämnden	-1 586	1.Täcka underskott Ekbacksbadet, -736 tkr 2. Ökat verksamhetsbidrag museum,-50 tkr 3. Annat, se text -800tkr
Socialnämnden	-4 900	1.Se text politiska prioriterade områden -4 900 tkr
Summa nämnder/styrelsen	-15 414	.
Förändring kapitalkostnader	-942	1. Kompletterat med investeringar i AKTAB
Exploateringsresultat samt resultat försäljning	2 000	1. Antar ökade intäkter
Skatteintäkter	1 000	1. Fler invånare, minskad arbetslöshet

Tkr	Budget 2026	Varav satsningar och egna antaganden 2026	Specificering av politiska satsningar och antagandeni text och i tkr
Kommunstyrelsen inkl. kommunfullmäktige och överförmyndaren TO TAL T	-174 884	357	1. KS, KF driftbidrag minskad ram 471 tkr 2. VMMF : KF presidiet förslag revision -114 tkr, 60% Arboga
<i>varav Driftbidrag till VMMF</i>		-114	<i>KF presidiet förslag revision -114 tkr, 60% Arboga</i>
Revision	-1 257	-219	KF presidiet förslag -219 tkr
Barn-och utbildningsnämnden	-409 868	2 280	1. Minskad ram 2 280 tkr gäller vht barn- och utbildning
<i>varav Barn- och utbildning</i>		2 280	<i>1. Minskad ram 2 280 tkr</i>
Fritids- och kulturnämnden	-21 847	-1 089	1. Tacka underskott Ekbacksbadet, -736 tkr 2. Ökat verksamhetsbidrag museum, -50 tkr 3. Annat se text politiska områden -303 tkr
Socialnämnden	-457 526	-771	1. Ökad ram -771 tkr se politiska områden
Summa nämnder/styrelsen	-1 065 648	558	.
KS anslag för oförutsett	-1 000	-1 000	
KS oidentifierade spar	6 319	6 319	1. Förslag från kommunkoncernens verksamhet ska tas fram
Förändring kapitalkostnader	-11 007	-800	1. Omprioritering KS och AKTABs investeringar
Exploateringsresultat samt resultat försäljning	6 000	2 000	1. Antar ökade intäkter
Finansförvaltningen	-54 086	6 519	.
Skatteintäkter	814 442	1 000	1. Fler invånare, minskad arbetslöshet
Summa Skatter och Bidrag	1 106 724	1 000	.

Tkr	Budget 2027	Varav satsningar och egna antaganden 2027	Specificering av politiska satsningar och antagandeni text och i tkr
Nämnderna/styrelsen			Prioriteringar 2026 försvinner
Kommunstyrelsen inkl. kommunfullmäktige och överförmyndaren TO TAL T	-178 119	-179	1. Ökad ram -120 tkr VMMF revision 2. Övriga ökad ram -59 tkr
<i>varav Driftbidrag till VMMF</i>		-120	<i>KF presidiet förslag -120 tkr, 60% Arboga</i>
Revision	-1 281	-220	KF presidiet förslag -200 tkr
Barn-och utbildningsnämnden	-411 801	-21	1. Ökad ram -21 tkr gäller vht barn- och utbildning
<i>varav Barn- och utbildning</i>		-21	<i>1. Ökad ram -21 tkr</i>
Fritids- och kulturnämnden	-22 044	-1 098	1. Tacka underskott Ekbacksbadet, -736 tkr 2. Ökat verksamhetsbidrag museum, -50 tkr 3. Annat, se text politiska områden -312 tkr
Socialnämnden	-463 482	3 876	1. Minskad ram 3 876 tkr
KS anslag för oförutsett	-1 000	-1 000	
KS oidentifierade spar	21 317	21 317	Förslag från kommunkoncernens verksamhet ska tas fram
Förändring kapitalkostnader	-12 952	-1 445	1. Omprioritering KS och AKTABs investeringar
Exploateringsresultat samt resultat försäljning	6 000	2 000	1. Antar ökade intäkter
Generella statsbidrag	1 000	1 000	1. Satsning civilt försvar
Extraordinära poster	0		

Specifikation av styrelsens och nämndernas ramar

DRIFTREDOVISNING, Tkr	Bokslut 2023	RAM 2024 (10/10)	Tidigare fattade beslut	Priskomp. (netto) exkl. löneöversyn	Volym	Nettokostnad, 2023	Omprioridrottshall sept 2025, anläggningar	Politiska satsningar	Budget 2025
Kommunstyrelsen inkl.kommunfullmäktige och överförmyndarenTOTALT	155 171	171 030	-2 115	2 758	0	0		4 910	176 649
Revision	975	996	0	20	0	0		224	1 240
Valnämnd	26	250	-200	5	0	0		0	55
Kommunstyrelsen inkl. KF,	96 884	108 049	0	837		0	66	2700	111 652
Överförmynderi	1743	1 920		59		0		0	1 979
Driftbidrag till VMKF	3 935	3879		118		0		1000	4 997
Driftbidrag till Räddn.tj i Mälardalen	11 380	12327		376		0		0	12 703
Driftbidrag till VMMF	5 918	6310	-615	192		0		110	5 997
Driftbidrag till AKTAB	35 311	38 545	-1 500	1 176		0		1100	39 321
Barn- och utbildningsnämnd TOTALT	386 125	403 985	372	3 846	10	-1 797	1 600	3 800	411 816
varav barn- och utbildnings vht	375 393	392 789	372	3 796	10	-1 797	1 600	3 515	400 285
varav Ungdomsenheten	10 732	11 196	0	50				285	11 531
Fritid- och kulturnämnd	19 763	20 444	0	141	0	0		1 586	22 171
Socialnämnd	400 613	439 003	128	1 857	5 386	-241		4 900	451 033
SUMMA NÄMNDER	962 673	1 035 708	-1 815	8 628	5 396	-2 038	1 600	15 414	1 062 959

Tidigare fattade beslut I tidigare fattade beslut ingår tilldelning ökning livsmedel för 2025 till barn- och utbildnings- och socialnämnden beslutad av kommunstyrelsen 2023 samt pensionsökning eller minskning 2025, 2026 och 2027 för Västra Mälardalens Myndighetsförbund och Arboga Kommunalteknik AB.

Priskompensation (netto) för intäkter och kostnader samt hyresökning ingår i nämndernas ramar 2025–2027. Interna kostnader och intäkter kompenseras så som externa. Löneöversyn för kvarvarande del 2024 samt 2025–2027 och förändringen av PO-pålägg kompenseras från post under finansförvaltningen. Förändring av kapitalkostnader kompenseras vid aktivering från finansförvaltningen utifrån beslutad investeringsplan.

Ökade eller minskade volymer för socialnämndens och barn- och utbildningsnämndens verksamheter innebär kompensation eller avdrag av nämndens ram. Beslutad befolkningsprognos används med antagandet om en ökning med 20 invånare. Nedan visas ackumulerade värden för planåren.

	Budget 2025	Plan 2026	Plan 2027
Volym (+/-), ackumulerat , Tkr	5 396	15 026	23 210
Volymbaserad kompensation Barn- och utbildningsnämnden, ackumulerat	10	963	683
varav Förskola 1-5	-610	-704	-1 643
varav Fritidshem 6-12	70	-58	-12
varav Förskoleklass	-243	-487	-122
varav Grundskola 1-5	-38	0	-188
varav Grundskola 6-9	1 665	1 281	1 324
varav Gymnasieskolan	-834	932	1 324
Volymbaserad kompensation Socialnämnden, ackumulerat	5 386	14 063	22 527
varav Äldreomsorg	5 380	14 329	23 059
varav LSS	7	-266	-532

Riktad ramjustering (nettokostnadsavvikelse)

Att rakt av jämföra en kommuns kostnader med en annans utan att ta hänsyn till varje kommuns strukturella förutsättningar ger en begränsad indikation på om en kommun är "dyr" eller inte. Ett bättre mått är att jämföra kommunens faktiska nettokostnader i olika verksamheter med kommunens standardkostnad enligt kostnadsutjämningsystemet. I den jämförelsen används standardkostnaden för att räkna ut en så kallad referenskostnad. Gör man denna jämförelse så ligger Arboga över för vissa verksamheter och under för vissa. Om man ligger över referenskostnaden för en verksamhet så har man kostnader som överstiger vad kommunens struktur anger. I

resursfördelningsmodellen ska verksamheter anpassa sin nettokostnad mot Arbogas så kallade referenskostnad. Detta gäller verksamhetsområdena äldreomsorg, individ och familjeomsorg, LSS, förskola, fritidshem, grundskola och gymnasie-skola. En anpassning ska ske inom en tidperiod om fem år. Ramjusteringen är uppdaterad med 2023 års nettokostnadsavvikelse som publicerades i början av september 2024. Nedan visas ackumulerade värden för planåren.

	Budget 2025	Plan 2026	Plan 2027
Nettokostnadsavvikelse (+/-), ackumulerat, Tkr	-2 038	-5 913	-9 499
Nettokostnadsavvikelse Barn- och utbildningsnämnden, ackumulerat	-1 797	-5 432	-8 779
varav Förskola och pedagogisk omsorg	-1 913	-3 826	-5 739
Varav Fritidshem	1 118	2 236	3 354
varav Grundskola	1 266	582	-102
varav Gymnasieskolan	-2 268	-4 424	-6 292
Nettokostnadsavvikelse Socialnämnden, ackumulerat	-241	-481	-720
varav Äldreomsorg	1 359	2 719	4 080
varav IFO	-1 020	-2 040	-3 060
varav LSS	-580	-1 160	-1 740

Verksamheter inom kommunstyrelsen, kommunfullmäktige, överförmyndare, förbunden och Arboga Kommunalteknik AB driftbidrag och fritid- och kulturnämnden samt övrig verksamhet inom barn- och utbildnings- och socialnämnden har ingen referenskostnad att jämföras mot. Ingen anpassad ram för denna verksamhet jämfört med nettokostnad för liknande kommuner ska ske enligt beslutad resursfördelningsmodellen.

Kommande hyresökningar för beslutade och föreslagna nya lokaler kompenseras från finansförvaltningens hyrespott för myndighetsbeslut lokaler, Solängen (fd. Hällbacken), två LSS-boenden, satsning fritidsanläggningar, ny grundskola inklusive reservkraft och storkök.

Partistöd utbetalas till de partier som fått mandat och tagit plats i fullmäktige och består

av ett grundstöd och ett mandatstöd. Grundstödet och mandatstödet räknas upp med konsumentprisindexet KPIF 1,7 procent och uppgår år 2025 till 35 120 kronor respektive år 11 289 kronor.

Resultatkrav att resultatet i snitt under mandatperioden ska uppnå det finansiella målet 1 procent av skatteintäkter, generella statsbidrag och kommunalekonomisk utjämning uppfylls för mandatperioden 2023-2026 i nuvarande ramar som utgår endast för KF:s resursfördelningsmodell rakt av. I Fyrklöverns förslag krävs ytterligare

Budgetåret och planårens kostnadsökningar för löneöversyn, hyror beslutade i hyrespotten och för ännu ej aktiverade investeringar ingår inte styrelsens och nämndernas ramar 2024-2027. Numera ingår prisökningar för intäkter och kostnader, volymförändringar, riktade ramjusteringar och nettokostnadsavvikelse i nämndernas ramar även för planåren.

Identifierade behov av verksamheten, läs mer i bilagan Underlag till SEP 26-27.

Riktade statsbidrag, se bilaga vilka förändringar som är aviserade.

Politisk prioritering: Här kan ni läsa de politiska prioriteringar som gjorts.

Revisionens budget, Kommunfullmäktiges presidiet förslår en ökning med 200 tkr för kommunen och 110 tkr för Västra Mälardalens myndighetsförbund.

Budgetramarna förändras under året på grund av politiska beslut eller ovanstående pris-kompensationer, hyresförändringar och vid aktivering av beslutade investeringar. Återrapportering sker till kommunstyrelsen via delegationsbeslut.

Lokalförsörjningsplan

Syftet med Strategisk lokalförsörjningsplan är att ge förutsättningar för att med god framförhållning kunna planera och strukturera kommunens samlade lokalbehov i ett nuläge samt i ett långsiktigt perspektiv.

Underlaget utgör verktyg för att kunna bedöma framtida investeringsbehov och kommunens samlade lokalkostnader. Lokalförsörjningsplanen ska användas av nämnder och styrelsen i det årliga arbetet med Strategisk och ekonomisk plan.

Lokalförsörjningsplanen uppdateras årligen i samband med planeringsprocessen inför kommande verksamhetsår. Inför detta arbete inventerar förvaltningarnas och bolagens verksamheter användningen av sina lokaler. Ett förslag till Strategisk lokalförsörjningsplan lämnas tillsammans med nämndernas och styrelsernas underlag till Strategisk och ekonomisk plan.

Kommunstyrelsen beslutar i november om ny lokalförsörjningsplanen i samband att man föreslår kommunfullmäktige besluta om slutlig Strategisk och ekonomisk plan 2025–2027.

Kommunstyrelsen beslutade den 26 mars 2024 om befolkningsprognos för perioden 2024–2035 och ska gälla för fortsatt planering och dimensionering. Planen utgår från en årlig befolkningsökning med 20 personer utifrån 31 december 2023 då invånarantalet var 14 002.

För åren 2024-2027 pågående projekt finns ett ackumulerat investeringsbehov i lokaler på cirka 704 miljoner kronor. Detta skulle leda till nettoökningar av hyreskostnader på totalt drygt 37 miljoner kronor. Investeringsutgifterna och dess påverkan på hyrorna är framtagna utifrån nyckeltal och ska ses som uppskattningar. Nu rådande byggindex används, dvs 2024 års prisnivå. I hyrespotten avsätts även hyresökning enligt KPIF varje år.

Nedanstående sammanställning av pågående och kommande projekt med investeringsutgifter och preliminär årshyra och avgående lokalbudget.

Investeringar i verksamhetsfastigheter utförs av Rådhuset i Arboga AB som sedan hyr ut lokalen till kommunens styrelse, nämnder och bolag.

Lokal och ombyggnadsprojekt, Tkr	Fas	Beslutad		Avgående
		investering	Årshyra	årshyror
Totalt		704 200	53 175	-17 670
Socialnämnden/förvaltningen		215 000	17 600	-7 510
1.3 LSS-boenden Alphyddan 1st, 6 platser	G	43 000	3 400	-630
1.4 LSS-boenden LSS/SoL 1st, 6 platser	F	41 000	3 100	0
1.5.2 Etapp 2 Hällbacken Vårdplatser (40st)	G	131 000	11 100	-6 880
Barn- och utbildningsnämnden/förvaltningen		485 000	35 100	-10 160
2.2 Ny grundskola 750 p inkl storkök o reservkraft 2)	G	485 000	35 100	-10 160
Kommunstyrelsen/förvaltningen		4 200	475	
Projekt 4.1 Identifierade underhållsbehov fritidsanläggningar 1)		4 200	475	
1) Endast 2024-2026 investerings total och hyresökning total ingår. Satsningar är totalt på 25mkr.				
2) I beslutad ram 444 mnkr ingår 2 mnkr för konst				

Investeringar

En investering definieras som ett inköp som är avsett att innehas stadigvarande i kommunen och som har en ekonomisk livslängd på minst tre år samt överstiger ett prisbasbelopp exklusive moms preliminärt 58 800 kronor för 2025.

Investeringar i verksamhetsfastigheter utförs av Rådhuset i Arboga AB som sedan hyr ut lokalen till kommunens styrelse, nämnder och bolag. Dessa fastigheter redovisas i Lokalförsörjningsplanen.

Kommunfullmäktige beslutar om investeringsramar per investeringsområde eller projektnivå till kommunstyrelsen och nämnderna och Arboga Kommunalteknik AB. För inventarier, maskiner och fordon fördelas totala ramar till kommunstyrelsen och nämnderna och Arboga Kommunalteknik AB. Kommunstyrelsen beslutar om omfördelning mellan investeringsområde respektive investeringsprojekt inom den totala investeringsramen. När det gäller inventarier, maskiner och fordon har ansvarig nämnd och Arboga Kommunalteknik AB rätt att besluta om omfördelning. Nämnderna har ett genomförande och uppföljningsansvar för investeringar. Styrelsen och nämnderna och Arboga Kommunalteknik AB förutsätts att inte överskrida ramarna och vid befarad avvikelser ska i första hand omprioritering ske.

För större och/eller strategiska investeringar beslutar kommunfullmäktige om totalutgiften för projektet. Förskjutningar mellan åren kan ske och uppföljning ska ske vid prognostillfällen och i samband med kompletteringsbudget. Kompletteringsbudget, för investeringar som inte slutförts inom kalenderåret, beslutas av kommunfullmäktige i samband med beslut om årsredovisning. Betalningsplaner för större investeringar ska lämnas till kommunstyrelse-

förvaltningens ekonomienhet för planering av likviditeten.

I nedanstående tabell redovisas Fyrklöverns föreslagna investeringsramar för åren 2025-2027.

Förskjutning av inventarier ny grundskola till 2026 har skett på grund av senare inflyttning.

Tillkommande driftkostnader för herrgårdsbron finns prioriterat för 2025 i driftbidraget. För Arboga kommunaltekniks investeringar finns pott avsatt på finanserna för avskrivningar och ränta. Vid aktivering så kompenseras detta.

Investeringsbehoven i verksamheternas för planeringsperioden är större än tidigare, se **bilaga styrelserna och nämndernas underlag till Strategiskt och ekonomisk plan 2024-2027 är större än tidigare plan.**

Fyrklöverns förslag på investeringsramar 2025-2027

Vid beräkning av kapitalkostnaderna för planeringsperioden används nedan tabell som underlag.

Investeringsprojekt, Tkr	Investeringsbudget 2025	Investeringsbudget 2026	Investeringsbudget 2027
Kommunstyrelsen	47 300	52 800	73 600
Markförvärv	5 000	5 000	5 000
Inventarier KSF	700	500	500
Fritidsanläggningar	1 300	3 800	800
Trafik/trygghet/tillgänglighet	800	800	800
Fiber	2 000	2 000	2 000
Gator/vägar/broar	20 800	27 000	21 800
Övrig infrastruktur	11 700	23 700	22 700
Förskjutning Investering	0	-15 000	15 000
Exploatering	5 000	5 000	5 000
Barn- och utbildningsnämnden	1 400	18 900	1 400
Fritids- och kulturnämnden	950	1 310	550
Socialnämnden	2 900	1 200	700
Summa styrelsen/nämnder	52 550	74 210	76 250
Arboga Kommunalteknik AB	-4 400	-2 300	-3 000

Teknisk verksamhet Investerings- och exploateringsprojekt, tkr	Total investerings- utgift 1	Budget 2024	Budget 2025	Plan 2026	Plan 2027
Markförvärv		5000	5000	5000	5000
Friluftsbad		100	100	100	100
Elljusspår, (Elljusspår Norr och Söder) inkl utegym norr		100	100	100	100
Elljusspår, Söder		500			
Ekbacksbadet, Process,reningsanläggning		500	1000	500	500
Övrigt anläggningar		100	100	100	100
Ekbacksbadet utemiljö		1500			
Fritidsanläggningar satsning				3000	
Totalt Fritidsanläggningar		2800	1300	3800	800
Trafiksäkerhetsåtgärder		500	500	500	500
Trygghet- och tillgänglighetsåtgärder		300	300	300	300
Total Trafik, trygghet, tillgänglighet		800	800	800	800
Fiber		5 000	2 000	2000	2000
Gator, vägar, GC		4 500	4 000	4000	4000
GC Engelbrektsgratan		486			
GC Sofiedahlgatan		971			
Storgatan	26 000	9 634			
Gatubelysning		1 500	1 000	2000	2000
Broar- och tunnlar		1 000	0	3000	2000
Västerbron			6 500		
Strömsnäsbron				10500	
Minska och/eller förskjuta delar, göra Västerbron 25-26, strömsnäsbron			-3 000	-2 000	5 000
Ny Grundskola infrastruktur	16 000	7 000	4000	1000	
Belägnings- UH övrigt		7 000	7 000	7600	7900
Lekparker		800	1000	800	800
Anläggningskompletteringar i stadsmiljö		100	300	100	100
Totalt Gator, vägar, broar, lekplatser, gc-vägar		32 991	20 800	27 000	21 800
Fördjupad stabilitetsutredning etapp 3-8 utförande	9 500	2 499	1 000	6000	
Stabilitetsåtgärder, Strandvägen- Labron, Projektering				500	1500
Nytorget		262			
Utveckling stadskärna			12 000	5 000	20000
Minska och/eller förskjuta delar och återföra delar			-2 500	-4 000	15000
Anl. Herrgårdsbron inkl styr- och regler samt värme					
Anl. Dammanläggning, hamnbassäng					
Anl. Kaj- och brygganläggning					
DV- pumpstationer		1000	1 000	1000	1000
DV- brunnar i gatu- och parkmiljö		200	200	200	200
Övrig infrastruktur		3 961	11 700	8 700	37 700
Investeringar KS ej spec.		400	200	200	200
Ahllöfsparkens portal och käge		1000			
Utrustning säkerhet och krisberedskap		0	500	300	300
Kommunstyrelseförvaltningen		1 400	700	500	500
Exploatering Ospevad		3000	5000	5000	5000
Summa		54 952	47 300	52 800	73 600

Ekonomiska sammanställningar 2025-2027

I tabellerna nedan används delårsrapportens prognos för 2024 som utgångspunkt för budget 2025-2027.

Resultaträkning

RESULTATRÄKNING, tkr	Bokslut 2023	Budget 2024	Prognos 2024, delår	Budget 2025	Plan 2026	Plan 2027
Verksamhetens kostnader och intäkter	-975 291	-1 024 166	-1 033 903	-1 063 100	-1 097 334	-1 128 414
Jämförelsestörande poster	4 692	10 000	3 000	6 000	6 000	6 000
Avskrivningar	-23 497	-25 300	-23 700	-27 000	-28 400	-31 400
Verksamhetens nettokostnader	-994 096	-1 039 466	-1 054 603	-1 084 100	-1 119 734	-1 153 814
Skatteintäkter	737 187	754 570	756 673	786 351	814 442	845 811
Generella statsbidrag och utjämning	275 290	269 666	273 602	282 140	292 282	295 724
Verksamhetens resultat	18 381	-15 230	-24 328	-15 609	-13 010	-12 279
Finansiella intäkter	23 729	25 050	26 629	23 500	26 900	27 300
Finansiella kostnader	-9 452	-9 720	-9 728	-3 491	-1 490	-3 621
Resultat efter finansiella poster	32 658	100	-7 427	4 400	12 400	11 400
Extraordinära poster	0	0	0	0	0	0
Årets resultat	32 658	100	-7 427	4 400	12 400	11 400

Kassaflödesanalys

Likviditeten påverkas av resultat, investeringsnivå samt avskrivningar. För planåret 2027 ingår att kommunen löser utestående lån 30 miljoner kronor till Kommunfastigheter som får ta upp egna lån.

KASSAFLÖDESANALYS, tkr	Bokslut 2023	Budget 2024	Prognos 2024, delår	Budget 2025	Plan 2026	Plan 2027
Årets resultat	32 658	100	- 7 427	4 400	12 400	11 400
<i>Justering för ej likviditetspåverkande poster</i>						
Av- och nedskrivningar	23 497	25 300	23 700	27 000	28 400	31 400
Avsättningar	21 599	30 948	36 011	4 046	-2 152	1 950
Övriga ej likvidpåverkande poster	0	0	0	0	0	0
Medel från vht före förändring av rörelsekapital	77 754	56 348	52 284	35 446	38 648	44 750
Förändring av rörelsekapital	-56 820	- 20 819	-5 969	-1 778	3 062	-1 040
MEDEL DEN LÖPANDE VERKSAMHETEN	20 934	35 529	46 315	33 668	41 710	43 710
Nettoinvesteringar materiella anläggningstillgångar	-36 757	- 61 219	-49 018	-52 550	-74 210	-76 250
Försäljning materiella anläggningstillgångar	6	0	0	0	0	0
Omklassificering materiella anläggningstillgångar	1 134	0	2 381	0	0	0
Förvärv finansiella anläggningstillgångar	-1 378	0	0	0	0	0
Försäljning finansiella anläggningstillgångar	0	0	0	0	0	0
MEDEL INVESTERINGSVERKSAMHETEN	-36 995	-61 219	-46 637	-52 550	-74 210	-76 250
Nyupptagna lån/ amortering	0	0	0	0	0	0
Förändring långfristiga fordringar	0	0	647	-1 365	0	30 000
Förändring långfristiga skulder	-906	-910	-906	-903	-910	-910
MEDEL FINANSIERINGSVERKSAMHETEN	-906	-910	-259	-2 268	-910	29 090
ÅRETS KASSAFLÖDE	-16 968	-26 600	-581	-21 150	-33 410	-3 450
Livida medel vid årets början	150 049	117 000	133 081	132 500	111 350	77 940
Livida medel vid periodens slut	133 081	90 400	132 500	111 350	77 940	74 490
FÖRÄNDRING LIKVIDA MEDEL	-16 968	-26 600	-581	-21 150	-33 410	-3 450

Balansräkning

BALANSRÄKNING, tkr	Bokslut 2023	Budget 2024	Prognos 2024, delår	Budget 2025	Plan 2026	Plan 2027
TILLGÅNGAR						
<i>Anläggningstillgångar</i>	842 605	867 523	865 542	892 457	938 267	953 117
Materiella anläggningstillgångar	417 642	442 560	440 579	466 127	511 937	556 787
Finansiella anläggningstillgångar	424 963	424 963	424 963	426 330	426 330	396 330
<i>Bidrag statlig infrastruktur</i>	10 640	9 990	9 993	9 343	8 693	8 043
<i>Förråd o kortfristiga fordringar</i>	125 345	110 000	132 000	132 000	132 000	132 000
<i>Kassa Bank</i>	133 081	90 400	132 500	111 350	77 940	74 490
SUMMA TILLGÅNGAR	1 111 671	1 077 913	1 140 035	1 145 150	1 156 900	1 167 650
EGET KAPITAL, AVSÄTTNINGAR, SKULDER						
<i>Eget kapital</i>	736 668	716 967	729 241	733 641	746 041	757 441
varav årets resultat	32 658	100	-7 427	4 400	12 400	11 400
<i>Avsättning</i>	151 623	177 058	187 634	191 680	189 528	191 478
<i>Skulder</i>	223 380	183 888	223 160	219 829	221 331	218 731
Långfristiga skulder	26 749	25 840	25 843	24 940	24 030	23 120
Kortfristiga skulder	196 631	158 048	197 317	194 889	197 301	195 611
SUMMA EGET KAPITAL, AVSÄTTNINGAR, SKULDER	1 111 671	1 077 913	1 140 035	1 145 150	1 156 900	1 167 650



Bara en halvtimme från Örebro, Västerås och Eskilstuna ligger Arboga. En inspirerande plats som präglas av vacker miljö, kreativitet och engagemang. I Arboga finns ett stort utbud av fritids- och kulturaktiviteter, en inspirerande boendemiljö och både tid och utrymme att förverkliga idéer. Så ge plats för inspiration. Välkommen till Arboga.

Läs mer om Arbogas vision och varumärke – Arboga plats för inspiration på www.arboga.se

ARBOGA
PLATS FÖR INSPIRATION