



**Årsredovisning**  
**för**  
**Arboga Vatten och Avlopp AB**  
**559210-6347**  
**Räkenskapsåret**  
**2022-01-01-2022-12-31**

Styrelsen och verkställande direktören har upprättat följande årsredovisning

Innehåll	Sida
Förvaltningsberättelse	1
Resultaträkning	6
Balansräkning	7
Kassaflödesanalys	9
Noter	10
Underskrifter	16

Årsredovisningen är upprättad i svenska kronor, SEK.  
Om inget annat särskilt anges, redovisas alla belopp i tusental kronor.

Styrelsen och verkställande direktören för Arboga vatten och avlopp AB har upprättat följande årsredovisning för räkenskapsåret 2022.

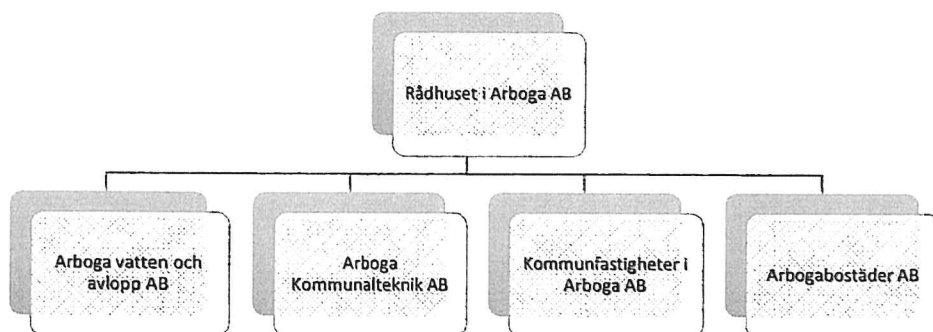
## Förvaltningsberättelse

### Allmänt om verksamheten

Arboga vatten och avlopp AB äger och sköter de allmänna VA anläggningarna för dricksvatten och avlopp i Arboga kommun där bolaget har sitt säte.

Bolaget har en viktig roll när det gäller att säkerställa tillgång till rent dricksvatten till abonnenter samt avleda och rena deras avloppsvatten i kommunen. Dricksvatten levereras också till Valskog i Kungsörs kommun.

Arboga vatten och avlopp AB bildades 2019-07-01, verksamheten i bolaget startade den 1 januari 2020. Bolaget ägdes till 100% av Arboga kommun fram till maj 2021 då aktierna såldes till Rådhuset i Arboga AB, orgnr 556818-1084. Bolaget är efter överlåtelsen ett dotterbolag i kommunens helägda Rådhuskoncern.



Arboga vatten och avlopp AB bildades för att tydligt särskilja den avgiftsfinansierade verksamheten från den skattefinansierade verksamheten samt att förbereda för en eventuell samverkan i Västra Mälardalen. Samverkan är en förutsättning för att bygga en hållbar organisation, och underlätta rekrytering av rätt kompetens.

Tidigare var Arboga kommun VA huvudman och verksamheten särredovisades.

Säkerhet står högt på agendan, hotet från omvärlden ökar och Arboga vatten och avlopp AB är delaktig i arbetet med uppbyggnaden av ett totalförsvar som sker i Sverige. Vi levererar en av de viktigaste samhällsfunktionerna om inte den viktigaste, dricksvatten.

Nedanstående punkter beskriver kortfattat verksamheten:

- Vattentäkter
- Vattenverk
- Vattenmätare
- Provtagningar
- Avloppsreningsverk och avloppspumpstationer
- Abbonentadministration VA
- VA-ledningar

### **Organisationsanslutning**

Bolaget är medlem i branschorganisationen Svenskt Vatten AB och arbetsgivarorganisationen Sobona.

### **Personal**

Antalet tillsvidaranställda 2022-12-31 var 9 stycken varav 2 kvinnor och 7 män. Bolaget har även en timanställd elektriker. Medelåldern var 43 år. Utförandetjänster köps av Arboga Kommunalteknik AB. Bolaget köper även konsulttjänster.

### **Styrelse**

#### *Ordinarie styrelseledamöter*

Carl-Erik Almskoug, ordförande

Christina Johansson, vice ordförande

Tony Persson

Mikael von Melsted

Börje Blomkvist

Lars Löfgren

Ove Janse

#### *Verkställande direktör*

Ulf Zackrisson

Styrelsen har under perioden genomfört 7 styrelsemöten.

### **Väsentliga händelser under räkenskapsåret**

När pandemin gick mot sitt slut invaderade Ryssland Ukraina och vi hamnade i en helt annan kris, där vi på kort sikt kan se ökade kostnader för drivmedel, kemikalier och el. På längre sikt måste vi förbereda oss på att det kan bli brist på varor och tjänster. Personalen har gjort ett fantastiskt arbete som upprätthållit produktionen på ett bra sätt under året.

Pandemin och kriget i Ukraina har lärt oss krishantering, att vara mer flexibla och nya arbetssätt, vilket gör att organisationen har utvecklats.

Digitala kanaler är idag vardag hos medarbetarna, vilket gör att vi kan mötas mer effektivt när vi sitter på olika geografiska platser. Viktigt är att tänka säkerhet, tekniken ska stödja oss i vårt arbete utan att riskera säkerheten.

Säkerhet är ett arbete som pågår hela tiden, omvärlden påverkar oss och behovet av kris- och säkerhetsfrågor är stort. Ett viktigt arbete är att skapa en kultur där alla reagerar på ovanliga saker som sker. Bolaget arbetar aktivt både med det fysiska skalskyddet och informationssäkerhet. Under året har säkerhetsskyddsanalysen och installation av larm och brandlarm på Reningsverket i Arboga pågått.

Nya lagar, riktlinjer, föreskrifter och en omvärld i förändring sätter vår organisation på prov. Därför har ett förslag till samverkan med Kungsör arbetats fram. Under våren har en utredning rapporterats och beslut tagits att gå vidare med projektet. Samverkan är ett måste för små organisationer för att få till en större och mer robust organisation som är mindre sårbar. Kommunfullmäktige i Arboga och Kungsör har beslutat att Arboga vatten och avlopp AB tillsammans med Kungsör vatten AB ska bilda ett gemensamt driftsbolag 2023 med säte i Arboga. Bolaget ska vara operativt från den 1 januari 2024.

Produktionen vid Arboga och Lungers vattenverk har fungerat bra med få störningar. Totalt har 1 208 630 m<sup>3</sup> dricksvatten producerats under 2022 vilket 140 298 m<sup>3</sup> mindre jämfört med föregående år. Nu kan vi se resultatet av de investeringar vi gjort i ledningsnätet och de läcksökningar som utförts. Under året har 12 stycken läckor upptäckts och åtgärdats, vilket är 7 färre än under 2021. En stor läcka i Götlunda som var svår att upptäcka har pågått under första delen av året. När läckan hittades visade det sig att ledningarna var i dåliga skick, vilket resulterade i ett projekt där vi byter ca 200 meter vatten- och avloppsledning.

Driften vid vattenverken har skötts enligt gällande egenkontrollprogram och justeringar har skett fortlöpande för att kunna leverera ett godkänt och bra vatten. En viktig målsättning med vattenverkets reningsprocess är att det så långt det är möjligt ska reducera antalet mikroorganismer. För att vara säker på att leverera ett vatten fritt från mikrobiologisk förorening krävs att man har tillräckligt antal barriärer, god kännedom om råvattnet samt att man genomfört mikrobiologisk riskanalys eller värdering. Vid Arboga vattenverk används MBA (Mikrobiologisk Barriär Analys) som är en modell för att säkerställa att vattenverket har de mikrobiologiska säkerhetsbarriärer som krävs med hänsyn till råvattenkvalitén. Vidare utförs kontinuerliga utbildningar av personalen för att upprätthålla kunskapsnivån.

Arbetet med Hjälmarens vattenskyddsområde med tillhörande föreskrifter pågår med målsättning att ha ett färdigt förslag för beslut 2023.

2022 var ett år med något mindre nederbörd än 2021, vilket avspeglas i inkommande mängd avloppsvatten som var 290 715 m<sup>3</sup> mindre jämfört med 2021. Även bräddningen minskade från 21 899 m<sup>3</sup> 2021 till 1 095 m<sup>3</sup> 2022.

Kraven på rening vid Arbogas avloppsreningsverk ställs i Naturvårdsverkets föreskrifter och tillsynen ansvarar Länsstyrelsen för. Verksamheten är tillståndspliktig enligt miljöbalken. Kvalitén upprätthålls genom väl inarbetade egenkontrollprogram och provtagningsprogram. Tillsynen av avloppsreningsverken i Götlunda och Lunger ansvarar Västra Mälardalens Myndighetsförbund för.

Producerat avloppsslam från samtliga avloppsreningsverk har lagrats på slamplattan vid Arboga avloppsreningsverk. Under hösten levererades slammet till Avesta där det använts till anläggningsjord. Kvalitén på slammet uppnår inte ställda krav enligt REVAC för att återföra näringsämnen till åkermark. Tungmetallen kadmium och zink i slammet har varit hög under några år vilket föranleder ett utökat uppströmsarbete.

Under 2022 rapporterades 2 driftstörningar till Länsstyrelsen gällande olja i Arboga avloppsreningsverk.

7

I december fick vi ett haveri på den ena inloppskruven på Arboga avloppsreningsverk, provisoriska pumpar installerades i januari 2023 på grund av höga flöden i väntan på åtgärd.

Rötkammaren vid avloppsreningsverket är i stort behov av renovering, arbetet med projektering av ombyggnad och renovering av rötkammaren pågår.

Arbetet med installation av ny slamavvattare vid Arboga avloppsreningsverk är klar och slutbesiktad.

Renovering av bassängblock 2 är klar och besiktad.

Renovering av ledningsnätet pågår, Svenskt vatten rekommenderar en renoveringstakt av dricksvattenledningsnätet på 0,7 procent. Under året har ca 560 meter dricksvattenledningar renoverats vilket motsvarar en renoveringstakt på ca 0,4 procent. Några viktiga ledningsrenoveringar under året är Norra Långgatan och Storgatan som pågår.

Fullständig miljörapport lämnas årligen till tillsynsmyndigheterna senast den 31 mars året efter.

### **Förväntad framtida utveckling**

VA verksamheten befinner sig i en stor omställning och har stora utmaningar. Det som styr är framförallt lagar och föreskrifter men även abonnenternas behov. För att uppnå ett tillräckligt gott resultat behövs det rätt resurser och en utveckling av organisationen. Samtidigt ska vi samarbeta med Arboga kommun och deras övriga bolag för att utnyttja de resurser som finns så effektivt som möjligt. Övergripande mål är underhåll av de allmänna anläggningarna och att möta de klimatutmaningar som vi står inför vilket kommer medföra ökade kostnader och höjd VA-taxa.

Kraven på en god vattenkvalitet och miljö har ökat samtidigt som belastningen på våra vattenförekomster ökar. För att på bästa sätt kunna svara mot dessa ökade krav finns ett behov av att ta fram strategier för en hållbar VA-försörjning. Andra utmaningar som Arboga vatten och avlopp AB står inför är fortsatt god investeringstakt på de befintliga kommunala VA-anläggningarna. Att balansera investeringsprojektens arbetsbelastning för organisationen är en utmaning, samt att inte göra orimligt stora höjningar av VA-taxan. Kommunikationsbehovet till styrelser, ägare, politiker, och framförallt kunder och allmänhet är stort och kommer att öka. Lagarna "lag om informationssäkerhet för samhällsviktiga och digitala tjänster" och "säkerhetsskyddslagen" ställer ökade krav på organisationen.

Arboga Vatten och Avlopp AB deltar årligen i Svenskt vattens "hållbarhetsindex" där vi kan se att precis som andra små VA organisationer i Sverige står vi inför stora utmaningar i framtiden. Undersökningen visar att Sveriges VA organisationer behöver dimensioneras för ett betydligt större kundunderlag än bolaget har idag för att hantera de framtida utmaningarna. Det påminns vi i verksamheten om redan idag, genom de stora projekt som exempelvis kommunala omvandlings- och exploateringsområden och behovet av förnyelsearbete av vårt ledningsnät och verk. Det är mer än vi resursmässigt klarar av.

Därför är beslutet att bilda ett driftbolag tillsammans med Kungsör välkommet för att få möjlighet att utveckla en mer hållbar och uthållig organisation.

### **Finansiering**

Bolagets skuld till Kommuninvest har ökat med 13,7 mkr och uppgick vid årets slut till 208 mkr. Bolagets räntekostnader uppgick till 1 048 tkr.

<b>Bolagets ekonomiska utveckling</b>	<b>2022-01-01</b>	<b>2021-01-01</b>	<b>2019-07-01</b>
	<b>2022-12-31</b>	<b>2021-12-31</b>	<b>2020-12-31</b>
Nettoomsättning, tkr	31 056	29 573	32 975
Resultat efter finansiella poster, tkr	56	-310	0
Balansomslutning, tkr	285 593	272 335	246 351
Soliditet %	0	0	0

### Förändring av eget kapital

	<b>Aktie kapital</b>	<b>Överkursfond</b>	<b>Balanserat resultat</b>	<b>Årets resultat</b>	<b>Summa Eget kapital</b>
<i>Tkr</i>					
<b>Belopp vid årets ingång</b>	<b>100</b>	<b>2950</b>		<b>-310</b>	<b>2 740</b>
Disposition enl beslut av årets årsstämma			-310	310	
Årets resultat				56	56
<b>Belopp vid årets utgång</b>	<b>100</b>	<b>2 950</b>	<b>-310</b>	<b>56</b>	<b>2 796</b>

### Förslag till vinstdispostion

Till årsstämmans förfogande står följande vinstmedel:

Överkursfond	2 950 000
Balanserade medel	-310 028
Årets resultat	56 237
	<u>2 696 209</u>

Styrelsen föreslår att vinstmedlen disponeras så att

i ny räkning överförs	2 696 209
-----------------------	-----------

<b>Resultaträkning</b>	<b>Not</b>	<b>1</b>	<b>2022-01-01 2022-12-31</b>	<b>2021-01-01 2021-12-31</b>
<b>Rörelsens intäkter</b>		<b>3</b>		
Nettoomsättning			31 056	29 573
Förändring av varulager			310	-100
Övriga rörelseintäkter			68	80
<b>Summa rörelseintäkter</b>			<b>31 434</b>	<b>29 553</b>
<b>Rörelsens kostnader</b>		<b>3</b>		
Råvaror och förnödenheter			-1 858	-1 705
Övriga externa kostnader		4,5	-14 208	-14 741
Personalkostnader		6	-7 796	-6 529
Avskrivningar av materiella anläggningstillgångar			-6 585	-6 187
<b>Summa rörelsekostnader</b>			<b>-30 447</b>	<b>-29 162</b>
<b>Rörelseresultat</b>			<b>987</b>	<b>391</b>
<b>Resultat från finansiella poster</b>				
Övriga ränteintäkter och liknande resultatposter			117	12
Räntekostnader och liknande resultatposter		7	-1 048	-713
<b>Summa resultat från finansiella poster</b>			<b>-931</b>	<b>-701</b>
<b>Resultat efter finansiella poster</b>			<b>56</b>	<b>-310</b>
Bokslutsdispositioner			-	-
Skatt på årets resultat			-	-
<b>Årets resultat</b>			<b>56</b>	<b>-310</b>

7

<b>Balansräkning</b>	<b>Not</b>	<b>2022-12-31</b>	<b>2021-12-31</b>
<b>TILLGÅNGAR</b>	<b>1</b>		
<b>Anläggningstillgångar</b>			
<i><b>Materiella anläggningstillgångar</b></i>			
Byggnader, mark och markanläggningar	8	237 703	230 635
Maskiner och andra tekniska anläggningar	9	13 255	4 189
Inventarier, verktyg och installationer	10	511	392
Pågående nyanläggningar	11	17 805	15 894
<b>Summa anläggningstillgångar</b>		<b>269 274</b>	<b>251 110</b>
<b>Omsättningstillgångar</b>			
<i><b>Varulager mm</b></i>			
Råvaror och förnödenheter		862	553
<i><b>Kortfristiga fordringar</b></i>			
Kundfordringar		722	1 125
Fordringar hos koncernföretag		13 855	18 291
Övriga fordringar		606	1 050
Förutbetalda kostnader och upplupna intäkter	12	274	206
<b>Summa omsättningstillgångar</b>		<b>16 319</b>	<b>21 225</b>
<b>SUMMA TILLGÅNGAR</b>		<b>285 593</b>	<b>272 335</b>

2



<b>Balansräkning</b>	<b>Not</b>	<b>2022-12-31</b>	<b>2021-12-31</b>
<b>EGET KAPITAL OCH SKULDER</b>	<b>1</b>		
<b>Eget kapital</b>	<b>13</b>		
<i><b>Bundet eget kapital</b></i>			
Aktiekapital		100	100
<i><b>Fritt eget kapital</b></i>			
Överkursfond		2 950	2950
Balanserat resultat		-310	-
Årets resultat		56	-310
<b>Summa eget kapital</b>		<b>2 796</b>	<b>2 740</b>
<b>Avsättningar</b>			
Avsättningar för pensioner och liknande förpliktelser enligt tryggandelagen	<b>14</b>	<b>0</b>	<b>0</b>
<b>Långfristiga skulder</b>	<b>15</b>		
Skulder till kreditinstitut		147 976	164 276
Övriga långfristiga skulder		66 925	66 227
<b>Summa långfristiga skulder</b>		<b>214 901</b>	<b>230 503</b>
<b>Kortfristiga skulder</b>			
Skulder till kreditinstitut		60 000	30 000
Leverantörsskulder		5 330	4 373
Skulder till koncernföretag		1 245	1 705
Aktuella skatteskulder		119	679
Övriga skulder		277	205
Upplupna kostnader och förutbetalda intäkter	<b>16</b>	<b>925</b>	<b>2 130</b>
<b>Summa kortfristiga skulder</b>		<b>67 896</b>	<b>39 092</b>
<b>SUMMA EGET KAPITAL OCH SKULDER</b>		<b>285 593</b>	<b>272 335</b>

2

## Kassaflödesanalys

	2022-01-01	2021-01-01
	2022-12-31	2021-12-31
<b>Den löpande verksamheten</b>		
Resultat efter finansiella poster	57	-310
Justeringar för poster som inte ingår i kassaflödet		
Avskrivningar	6 585	6 187
Avsättningar för pensioner	0	0
<b>Kassaflöde från den löpande verksamheten före förändring av rörelsekapital</b>	<b>6 642</b>	<b>5 877</b>
Ökning/minskning av varulager	-310	100
Ökning/minskning av rörelsefordringar	486	2 790
Ökning/minskning av rörelseskulder	-498	10 420
<b>Kassaflöde från den löpande verksamheten</b>	<b>-322</b>	<b>13 310</b>
<b>Investeringsverksamheten</b>		
Förvärv av materiella anläggningstillgångar	-24 750	-18 611
<b>Kassaflöde från investeringsverksamheten</b>	<b>-24 750</b>	<b>-18 611</b>
<b>Finansieringsverksamheten</b>		
Eget aktiekapital	0	0
Nyemission	0	3 000
Inlösen av förmånsbestämd pensionsförsäkring	0	-2 127
Upptagna lån	13 700	15 000
<b>Kassaflöde från finansieringsverksamheten</b>	<b>13 700</b>	<b>15 873</b>
<b>Årets kassaflöde</b>	<b>-4 730</b>	<b>16 449</b>
Likvida medel vid årets ingång	18 204	1 755
Likvida medel vid årets slut	13 474	18 204
<b>Förändring av likvida medel</b>	<b>-4 730</b>	<b>16 449</b>

1

## Noter

### Not 1 Redovisnings- och värderingsprinciper

#### Allmänna upplysningar

Årsredovisningen är upprättad i enlighet med årsredovisningslagen och Bokföringsnämndens allmänna råd BFNAR 2012:1 Årsredovisning och koncernredovisning (K3).

#### Ägarförhållande

Arboga vatten och avlopp AB är ett dotterbolag till moderföretaget Rådhuset i Arboga AB, organisationsnummer 556818-1084, som upprättar koncernredovisning. Moderföretag till underkoncernen är Arboga kommun.

#### Intäkter

##### Varor

Intäkter har tagits upp till verkligt värde av vad som erhållits eller kommer att erhållas och redovisas i den omfattning det är sannolikt att de ekonomiska fördelarna kommer att tillgodogöras bolaget och intäkterna kan beräknas på ett tillförlitligt sätt.

##### Anläggningsavgifter

Vid inkomster i form av anläggningsavgifter periodiseras inkomsten för att matcha de anläggningstillgångar som de ska finansiera. Redovisningen sker över resultaträkningen, och innebär att anläggningsavgifterna blir intäkter i samma period som kostnader för anläggningstillgångarna uppstår i form av avskrivningar.

#### Leasing

Alla leasingavtal redovisas som operationella leasingavtal.

#### Inkomstskatter

Aktuella skatter värderas utifrån de skattesatser och skatteregler som gäller på balansdagen.

#### Materiella anläggningstillgångar

Materiella anläggningstillgångar redovisas till anskaffningsvärdet minskat med avskrivningar. När en komponent i en anläggningstillgång byts ut, utträder eventuellt kvarvarande del av den gamla komponenten och den nya komponentens anskaffningsvärde aktiveras.

Tillkommande utgifter som avser tillgångar som inte delas upp i komponenter läggs till anskaffningsvärdet om de beräknas ge företaget framtida ekonomiska fördelar, till den del tillgångens prestanda ökar i förhållande till tillgångens värde vid anskaffningstidpunkten.

Utgifter för löpande reparation och underhåll redovisas som kostnader.

Realisationsvinst respektive realisationsförlust vid avyttring av en anläggningstillgång redovisas som Övrig rörelseintäkt respektive Övrig rörelsekostnad.

2

Materiella anläggningstillgångar skrivs av systematiskt över den bedömda nyttjandeperioden.

Byggnader, mark och markanläggningar	20 - 80 år
Maskiner och andra tekniska anläggningar	3 - 25 år
Inventarier, verktyg och installationer	3 - 20 år

#### **Finansiella tillgångar och skulder**

Finansiella tillgångar och skulder redovisas i enlighet med kapitel 11 (Finansiella instrument värderade utifrån anskaffningsvärdet) i BFNAR 2012:1.

#### **Varulager**

Varulagret värderas till det lägsta av anskaffningsvärdet och nettoförsäljningsvärdet. Anskaffningsvärdet fastställs med användning av först in, först ut (FIFU).

#### **Kundfordringar och övriga fordringar**

Fordringar redovisas som omsättningstillgångar med undantag för poster med förfallodag mer än 12 månader efter balansdagen, vilka klassificeras som anläggningstillgångar. Fordringar tas upp till det belopp som förväntas bli inbetalt efter avdrag för individuellt bedömda osäkra fordringar.

#### **Likvida medel**

Bolaget har medel på ett koncernkonto hos Arboga kommun. Dessa klassificeras som fordran i balansräkningen och som likvida medel i kassaflödesanalysen.

#### **Avsättningar**

Bolaget gör en avsättning när det finns en legal eller informell förpliktelse och en tillförlitlig uppskattning av beloppet kan göras.

#### **Ersättningar till anställda**

##### *Ersättningar till anställda efter avslutad anställning*

I de fall pensionsförpliktelserna är uteslutande beroende av värdet på en ägd tillgång redovisas pensionsförpliktelsen som en avsättning motsvarande tillgångens redovisade värde.

Planer för ersättningar efter avslutad anställning klassificeras som antingen avgiftsbestämda eller förmånsbestämda.

Vid avgiftsbestämda planer betalas fastställda avgifter till ett annat företag, normalt ett försäkringsföretag, och företaget har inte längre någon förpliktelse till den anställde när avgiften är betald. Storleken på den anställdes ersättningar efter avslutad anställning är beroende av de avgifter som har betalats och den kapitalavkastning som avgifterna ger.

#### **Avgiftsbestämda planer**

Avgifterna för avgiftsbestämda planer redovisas som kostnad. Obetalda avgifter redovisas som skuld.

7

#### Förmånsbestämda planer

Företag har valt att tillämpa de förenklingsregler som finns i BFNAR 2012:1.

Planer för vilka pensionspremier betalas redovisas som avgiftsbestämda vilket innebär att avgifterna kostnadsförs i resultaträkningen.

#### Nyckeltal

##### Soliditet

Eget kapital och obeskattade reserver (med avdrag för uppskjuten skatt) i förhållande till balansomslutningen.

## Not 2 Uppskattningar och bedömningar

Inga uppskattningar som innebär betydande risk för väsentlig justering av redovisade värden under kommande år har gjorts i bokslutet per 2022-12-31.

## Not 3 Transaktioner med närstående

	2022-01-01	2021-01-01
	2022-12-31	2021-12-31
Andel inköp koncernföretag	14%	17%
Andel försäljning koncernföretag	13%	13%

## Not 4 Arvode till revisor

Med revisionsuppdrag avses granskning av årsredovisningen och bokföringen samt styrelsens och verkställande direktörens förvaltning. Övriga arbetsuppgifter som det ankommer på bolagets revisor att utföra samt rådgivning eller annat biträde som föranleds av iakttagelser vid sådan granskning eller genomförandet av sådana arbetsuppgifter.

	2022-01-01	2021-01-01
	2022-12-31	2021-12-31
<b>KPMG</b>		
Revisionsuppdrag	75	67
Övriga tjänster	20	20

## Not 5 Operationell leasing

Framtida leasingavgifter förfaller till betalning enligt följande:

	2022-01-01	2021-01-01
	2022-12-31	2021-12-31
Inom ett år	216	220
Senare än ett år men inom fem år	400	400

7

## Not 6 Löner, andra ersättningar och sociala kostnader

	2022-01-01	2021-01-01
	2022-12-31	2021-12-31
<b>Medelantalet anställda</b>		
Kvinnor	2	1
Män	7	7
<b>Löner och andra ersättningar</b>		
Styrelse och verkställande direktör	1 081	1 003
Övriga anställda	4 288	3 517
<b>Sociala kostnader</b>		
Pensionskostnader för styrelse och verkställande direktör	325	237
Pensionskostnader för övriga anställda	248	181
Övriga sociala avgifter enligt lag och avtal	1 808	1 525
<b>Totala löner, ersättningar, sociala kostnader och pensionskostnader</b>	<b>7 750</b>	<b>6 463</b>
<b>Könsfördelning bland ledande befattningshavare:</b>		
Andel kvinnor i styrelsen	1	1
Andel män i styrelsen	6	6

## Not 7 Räntekostnader och liknande resultatposter

	2022-01-01	2021-01-01
	2022-12-31	2021-12-31
Räntekostnader Kommuninvest	1 043	712
Övriga räntekostnader	5	1
	<b>1 048</b>	<b>713</b>

## Not 8 Byggnader, mark och markanläggningar

	2022-12-31	2021-12-31
Ingående anskaffningsvärden	241 864	227 507
Inköp	4 998	0
Omklassificeringar	8 209	14 357
<b>Utgående ackumulerade anskaffningsvärden</b>	<b>255 071</b>	<b>241 864</b>
Ingående avskrivningar	-11 229	-5 436
Årets avskrivningar	-6 139	-5 793
<b>Utgående ackumulerade avskrivningar</b>	<b>-17 368</b>	<b>-11 229</b>
<b>Utgående redovisat värde</b>	<b>237 703</b>	<b>230 635</b>

2

### Not 9 Maskiner och andra tekniska anläggningar

	2022-12-31	2021-12-31
Ingående anskaffningsvärden	4 845	3937
Omklassificeringar	9 451	908
Utgående ackumulerade anskaffningsvärden	14 296	4 845
Ingående avskrivningar	-656	-297
Årets avskrivningar	-385	-359
Utgående ackumulerade avskrivningar	-1041	-656
Utgående redovisat värde	13 255	4 189

### Not 10 Inventarier, verktyg och installationer

	2022-12-31	2021-12-31
Ingående anskaffningsvärden	447	45
Omklassificeringar	180	402
Utgående ackumulerade anskaffningsvärden	627	447
Ingående avskrivningar	-55	-21
Årets avskrivningar	-61	-34
Utgående ackumulerade avskrivningar	-116	-55
Utgående redovisat värde	511	392

### Not 11 Pågående nyanläggningar

	2022-12-31	2021-12-31
Ingående balans	15 894	12 950
Under året nedlagda kostnader	19 751	18 611
Under året genomförda omklassificeringar	-17 840	-15 667
Utgående balans	17 805	15 894

### Not 12 Förutbetalda kostnader och upplupna intäkter

	2022-12-31	2021-12-31
Upplupna intäkter	12	0
Övriga förutbetalda kostnader	262	206
Vid årets utgång	274	206

### Not 13      Antal aktier och kvotvärde

	Antal aktier	Kvotvärde/aktie
Bolagets aktiekapital	100 000	1

### Not 14      Avsättningar

	2022-12-31	2021-12-31
<b>Avsättning för pensioner enligt tryggandelagen</b>		
Belopp vid årets ingång	0	2 127
Årets avsättningar	0	0
Årets inlösen	0	-2 127
<b>Belopp vid årets utgång</b>	<b>0</b>	<b>0</b>

*Tryggas genom kommunal borgen*

*Bolaget har under 2021 ändrat till en försäkringslösning*

### Not 15      Långfristiga skulder

	2021-12-31	2022-12-31
<i>Skuld till Kommuninvest</i>		
Skulder som förfaller inom 1 år	60 000	30 000
Skulder som förfaller inom 1- 5 år	147 976	164 276
Skulder som förfaller senare än 5 år	0	0
<i>Periodisering av anläggningsintäkter</i>		
Årets ingående skuld	66 227	57 357
Årets periodiseringar	1 794	9 877
Årets upplösning	-1 096	-1 008
<b>Årets utgående skuld</b>	<b>66 925</b>	<b>66 226</b>

### Not 16      Upplupna kostnader och förutbetalda intäkter

	2022-12-31	2021-12-31
Upplupna räntekostnader	166	123
Upplupna löner	2	4
Upplupna semesterlöner	68	62
Upplupna sociala avgifter	234	215
Övriga upplupna kostnader	455	1726
Förutbetalda intäkter	0	0
	<b>925</b>	<b>2 130</b>

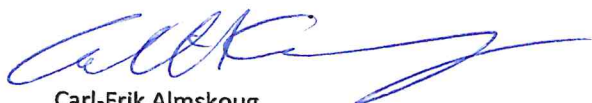
### Not 17      Händelser efter balansdagens utgång

Det har inte skett några väsentliga händelser efter räkenskapsårets utgång.



Resultat- och balansräkningen kommer att föreläggas på årsstämma för fastställelse.

Arboga den 16/2 2023



Carl-Erik Almskoug  
Ordförande



Christina Johansson  
Vice ordförande



Tony Persson



Mikael von Melsted



Börje Blomkvist



Lars Löfgren



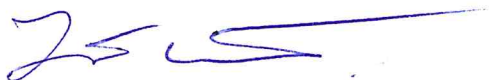
Ove Janse



Ulf Zackrisson  
Verkställande direktör

Vår revisionsberättelse har lämnats 2023-03-08

KPMG AB



Jim Wahlström  
Auktoriserad revisor