

Vattenfall Eldistribution AB

Ny 130 kV ledning Himmeta-Arboga-Kungsör

Fågelinventering

2022-08-28

2021-100835-0008



Uppdragsnr: 1040224-01 **Version:** Slutrapport
2018-08-30

Uppdragsgivare: Vattenfall Eldistribution AB
Uppdragsgivarens kontaktperson: Svante Skeppström, Jonas Weinz
Konsult: Norconsult AB
Uppdragsledare: Björn Mossberg
Teknikansvarig: Ola Sjöstedt
Handläggare: Mattis Arveström
Omslagsfoto: Ortolansparv (foto Mattis Arveström)

2022-08-28

2021-100835-0008

Slutrapport	2018-08-30	Externgranskat dokument	Mattis Arveström	Ola Sjöstedt	Jonas Weinz
Version	Datum	Beskrivning	Upprättat	Granskat	Godkänt

Detta dokument är framtaget av Norconsult AB som del av det uppdrag dokumentet gäller. Upphovsrätten tillhör Norconsult. Beställaren har, om inte annat avtalats, endast rätt att använda och kopiera redovisat uppdragsresultat för uppdragets avsedda ändamål.

Innehåll

Sammanfattning/Slutsats	4
1 Bakgrund	5
1.1 Inventeringsområdet	5
2 Arbetets genomförande	5
2.1 Inventeringsmetodik och framtagande av underlag	5
Inventering av rastande svanar och gäss	5
Inventering under den huvudsakliga häckfågelperioden – allmän fågelinventering	6
3 Resultat och kommentar	6
3.1 Rastande gäss och svanar	6
3.2 Allmän fågelinventering	8
3.3 Jämförelse mellan stråken	12
Referenser	14

Bilagor:

1. Inventeringsområdet
2. Artlista
3. Naturvårdsarter

2022-08-28

2021-100835-0008

Sammanfattning/Slutsats

Som en del av samrådsunderlaget för en ny 130 kV kraftledning mellan Himmeta-Arboga-Kungsör har det genomförts en fågelinventering. Det aktuella områdets karaktär skapar förutsättningar för ett stort antal fågelarter, varför det har ansetts viktigt och prioriterat att genomföra en inventering. Dels har områdets betydelse som rastplats för svanar och gäss studerats, dels har det genomförts en inventering under den huvudsakliga häckningsperioden.

Fokus har legat på att dokumentera förekomst av så kallade naturvårdsarter, i detta fall arter som är rödlistade, minskar kraftigt, och/eller omfattas av fågeldirektivets bilaga 1. Samtliga observerade fågelarter har dock noterats.

Inom det landskap där stråken är förlagda, finns det lämpliga rastplatser för svanar och gäss. Särskilt under hösten besöks området av nämnda artgrupper. Vid inventeringen under våren 2017 noterades rastande grågäss, kanadagäss och sångsvanar, samtliga utanför stråken. Tidigare fynd visar dock att rastande svanar och gäss kan påträffas på flera olika platser inom den aktuella regionen, däribland inom stråken. Det verkar dock som att fynden främst är knutna till de sydöstra delarna av området, i och kring stråk E.

Inventering under den huvudsakliga häckningsperioden visar att det finns ett stort antal fågelarter inom stråken och deras närområde. 79 arter, varav 30 så kallade naturvårdsarter noterades inom stråken. Ytterligare ett antal arter noterades i direkt anslutning till stråken (totalt ca 90 arter inom eller i direkt anslutning till stråken). Det relativt höga antalet arter beror bl a på det varierade landskapet, som genererar ett stort antal möjliga livsmiljöer. Fördelningen mellan stråken visar att flest arter förekommer i de östra delarna, särskilt stråk E. Nämnda stråk hyser en mycket varierad natur med skog, åkrar, betesmark och åkerholmar, varför det inte är förvånande att det är det mest artrika stråket. Det minst artrika stråket (stråk B) hyser även den minst varierade naturen, men även detta stråk består av olika naturtyper.

Även om de inventerade stråken har besökts vid fyra tillfällen under våren 2017 är det troligt att ett antal arter inte har upptäckts. Inventeringsresultatet bör betraktas med detta i åtanke. Att 79 arter noterades vid inventeringen räcker dock för att fastslå att området hyser ett mycket rikt fågelliv.

1 Bakgrund

Vattenfall AB planerar en ny 130 kV kraftledning på sträckan Himmeta-Arboga-Kungsör. Som en del av samrådsunderlaget har det bedömts att en utredning av det aktuella områdets fågelfauna är nödvändig. Inventeringen behövs för att mer i detalj kunna utreda stråkens lämplighet att hysa en ledningssträckning.

1.1 Inventeringsområdet

Inventeringsområdets utbredning framgår av **bilaga 1**. I huvuddrag följer inventeringsområdet de stråkförslag som sedan tidigare tagits fram. Inför inventering fick de markägare som berörs av inventeringen möjlighet att skriva på ett förundersökningsmedgivande, för att inventeraren skulle få rätt att beträda marken. På grund av att några markägare valt att inte skriva på medgivandet, är det vissa delar av stråken som inte har kunnat inventeras och därför har undantagits från inventeringsområdet.

2 Arbetets genomförande

2.1 Inventeringsmetodik och framtagande av underlag

Inventeringen har främst fokuserat på att bedöma förekomsten av naturvårdsarter inom det aktuella området, men samtliga observerade arter har noterats. Inventeringsmetodik och presentation av resultat följer principerna för svensk standard (SIS 2014). Som underlag har även Naturvårdsverkets handbok för artskyddsförordningen (2009) använts, med ändringar för de arter som tillkommit respektive utgått som rödlistade. I bilaga 3 till nämnda handbok finns en förteckning över de fågelarter som ingår i bilaga 1 i EU:s fågeldirektiv (index B), är rödlistade i Sverige (index R) eller har minskat med minst 50 % under perioden 1975-2005 enligt Svensk häckfågeltaxering (index -50 %).

För att täcka in så stora delar av fågelfaunan som möjligt, besöktes området från slutet av mars till mitten av juni 2017. Under tidig vår var främst rastande gäss och svanar i fokus, men även andra arter noterades. Från början av maj till mitten av juni gjordes tre besök á två-tre dagar, med främsta avsikt att göra en kartläggning av områdets häckfågelfauna. Dock täckte dessa besök till viss del även in rastande arter. Mark med växande gröda beträddes inte under inventeringen, vilket medfört att vissa platser (t ex åkerholmar) inte har kunnat besökas.

För att få en rättvisande bild av områdets betydelse för fåglar, gjordes en genomgång av uppgifter i Artportalen. Även information från olika ornitologiska föreningar och Naturskyddsföreningen, som inkommit i samband med samråd, har använts i detta syfte.

Inventering av rastande svanar och gäss

Området besöktes under två dagar (29-30 mars 2017) med avsikt att kartlägga rastande gäss och svanar inom området, hur stora antal samt var de förekom. Utöver fältbesök gjordes i Artportalen en kartläggning av rastande flockar (>20 individer) av gäss och svanar under en tioårsperiod (2007-2017). Genom att begränsa sökningen till att endast omfatta flockar av en viss storlek kunde de viktigaste fyndplatserna lokaliseras. Precis som antalet rastande individer varierar, är inte heller rastlokalerna desamma från år till år. Därför är det viktigt med ett flerårsperspektiv för att kunna dra några vidare slutsatser om områdets betydelse för rastande gäss och svanar. Vidare gav sökningen information om eventuella skillnader mellan vår och höst, vilka kan vara viktiga att känna till.

Inventering under den huvudsakliga häckfågelperioden – allmän fågelinventering

Till skillnad från inventeringen av gäss och svanar, utfördes denna inventering endast inom de utpekade stråken. I undantagsfall har arter noterade i direkt anslutning till stråken tagits med, t ex om det är en anmärkningsvärd observation eller om arten troligen har en viss koppling till naturmiljön inom stråken.

Alla fågelarter noterades vid inventeringen, men de naturvårdsarternas status har analyserats mer ingående.

För att få en rättvisande bild av häckfågelfaunan utfördes inventeringen i regel endast under de timmar när fåglarna är som mest aktiva, dvs. under morgon och förmiddag. Undantag gjordes när vädret inte möjliggjorde inventering under denna del av dygnet. Erfarenhet visar att fågelaktiviteten kan vara högre senare på dagen, om morgon och förmiddag varit kall och blöt. Eftersom tre fältbesök gjordes, bedöms denna avvikelse från metodiken inte påverka inventeringsresultatet på ett märkbart sätt.

Utöver fältbesök gjordes i Artportalen en kartläggning av naturvårdsarter under perioden maj-juli 2007-2017.

3 Resultat och kommentar

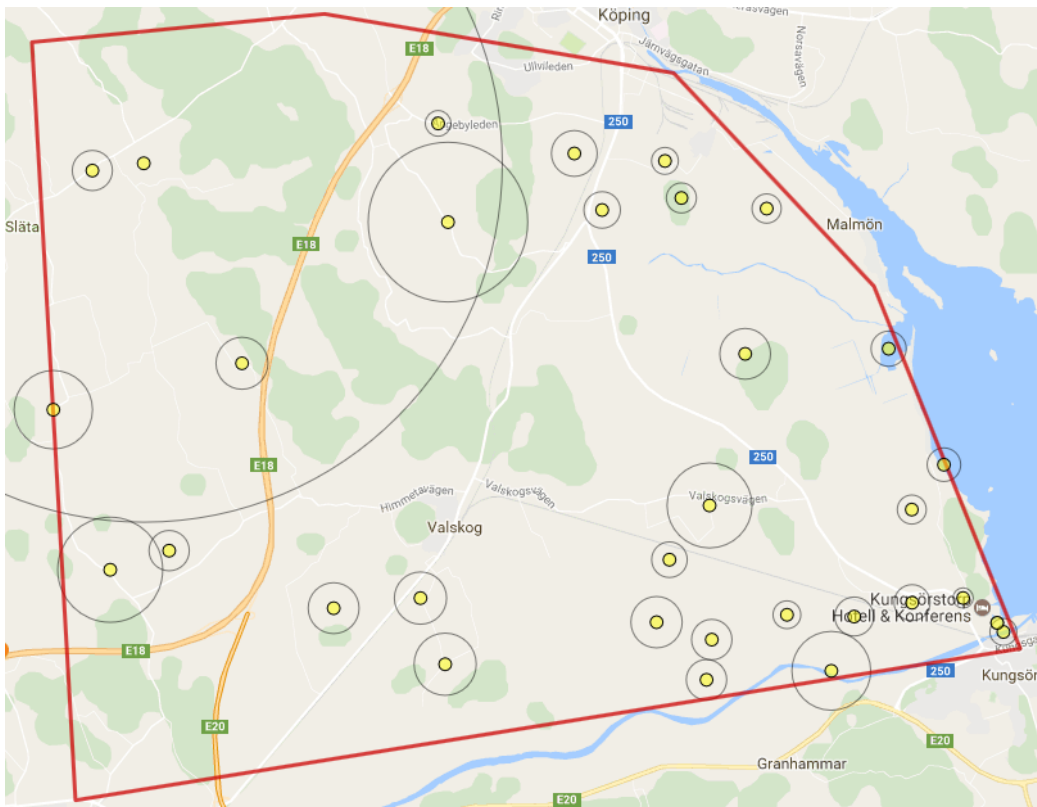
3.1 Rastande gäss och svanar

Vid fältbesöket 29-30 mars 2017 gjordes fynd av rastande gäss och svanar i form av 35 grågäss, 31 kanadagäss och 11 sångsvanar. Samtliga uppehöll sig på samma lokal nordväst om Kungsör, intill Arbogaån, vilket stämmer bra överens med fynd rapporterade till Artportalen under våren 2017 (figur 1). Således förekom de inte i något av de utpekade stråken. I sammanhanget bör det påpekas att det aktuella området främst är aktuellt som rastlokal för gäss och svanar under hösten, vilket framgår av uppgifter från Artportalen samt lokala ornitologiska föreningar (Artportalen 2017, Birdlife Sverige 2017).

Kartläggning av rastande flockar (> 20 individer) av gäss och svanar under perioden 2007-2017 visar att hela området är av visst intresse (figur 2). Möjligen kan en viss dragning mot de södra och östra delarna av området skönjas, medan det inte finns lika många fynd från de centrala och nordvästra delarna av området. Detta beror troligen främst på att förekomsten av skog är större i de centrala och nordvästra delarna, vilket gör dem mindre lämpliga som rastlokaler för svanar och gäss. Vidare kan fyndbilden även bero på att gäss och svanar övernattar vid Arbogaån och Mälaren, för att under dagarna besöka närbelägna jordbruksmarker. Uppgifter från Birdlife Sverige styrker detta påstående (Birdlife Sverige 2017).



Figur 1. Fynd av rastande flockar (>20 individer) av gäss och svanar under våren 2017 (Artportalen 2017).



Figur 2. Lokalisering av rastande flockar (>20 individer) av gäss och svanar perioden 2007-2017 (Artportalen 2017).

2021-100835-0008 2022-08-28

3.2 Allmän fågelinventering

Totalt under fältinventeringen noterades 79 arter inom stråken, varav 30 arter klassas som naturvårdsarter. Ytterligare några arter noterades i direkt anslutning till stråken (totalt ca 90 arter inom/i direkt anslutning till stråken). En sammanställning av det totala antalet observerade arter inom varje stråk finns i **bilaga 2**. Nedan sammanställs endast noterade naturvårdsarter (inklusive fynd som gjordes vid inventeringen av svanar och gäss 29-30 mars 2017 och deras bedömda status inom stråken. Efter varje artnamn finns en notering om arten ingår i bilaga 1 i EU:s fågeldirektiv (B), är rödlistade i Sverige (R: kategori CR – akut hotad, EN – starkt hotad, VU – sårbar respektive NT – nära hotad) eller har minskat med minst 50 % under perioden 1975-2005 enligt Svensk häckfågeltaxering (-50 %). Fynd av naturvårdsarter redovisas även på karta i **bilaga 3**.

Brun kärrhök (B): Vid inventeringen funnen på ett flertal platser inom området (stråk B, D och E). Nyttjar jordbrukslandskapet vid födosökning och häckar troligen i anslutning till stråken.



Figur 3. Brun kärrhök, med de för kärrhökar typiskt V-ställda vingarna. Mellan Gräsnäs och Sörby 11 maj (stråk B).

Kungsörn (B,R:NT): En individ noterad vid Eknö 29 mars (stråk D). Häckar sannolikt inte inom området, men uppehåller sig där under vintern.

Trana (B): Ett par uppehöll sig i den norra delen av stråk B under hela inventeringsperioden. Tänkbara häckmiljöer finns i anslutning till de norra delarna av stråk A och B, men oklart om någon häckning ägde rum. I övrigt rastar arten på jordbruksmark inom och i anslutning till stråken.

Vaktel (R:NT): Spelande individer noterades vid inventeringen på några platser inom stråk D och E. Fynduppgifter från Artportalen visar att arten även förekommer inom stråk A.

Ljungpipare (B): Cirka 250 individer rastade i direkt anslutning till stråk B och E, mellan Gräsnäs och Långtäby, 11 maj. Passerar området under flytten men häckar inte.



Figur 4. Cirka 250 ljungpipare rastade i direkt anslutning till stråk B och E, mellan Gräsnäs och Långtäby, 11 maj 2017.

Tofsvipa (-50 %): Förekommer med flera par inom samtliga stråk (främst stråk A, D och E). Det finns gott om lämpliga häckningsmiljöer såväl inom som i anslutning till stråken.

Enkelbeckasin (-50 %): En spelande individ noterades i stråk D 11 maj, i anslutning till betesmark. Där fanns även två andra individer. Häckar troligen inte inom stråken, men förekommer möjligen i omgivningen. Har enligt Artportalen även noterats vid Skäret (stråk E).

Storspov (R:VU): Spel noterades i de södra delarna av stråk A 13-14 juni. Det är oklart hur många individer det rörde sig om, men troligen högst två spelande hanar. Rapporter från tidigare år indikerar att den aktuella delen av stråk A hyser häckande storspov.

Gök (-50 %): Spelande hanar noterades på några platser inom eller i anslutning till stråk A och E. Osäkerhet kring exakt position.

Gråtrut (R:VU): Förbiflygande individer noterades vid inventeringen inom stråk D och E. Födosöker troligen stundom på åkrarna.

Mindre hackspett (R:NT): 1 ex hördes i skogsparti öster om Hamre (stråk A) i juni. Även om inga ytterligare observationer gjordes är det tänkbart att arten häckat inom området, som bl a består av alsumpskog med relativt mycket död ved och hög förekomst av lövsly. Biotopen således mycket lämplig för mindre hackspett.

Gröngöling (R:NT): Noterades vid fältinventeringen på ett flertal platser inom eller i direkt anslutning till stråk A, D och E. Lämpliga häckmiljöer finns på flera platser inom området och arten är relativt väl-spridd.

Spillkråka (B, R;NT): Noterades vid fältinventeringen i de norra delarna av stråk A, samt i anslutning till stråk D och E. Kan tänkas häcka i de norra delarna av stråk A och B och möjligen även i anslutning till stråk D och E.

Trädlärika (B): Noterades vid fältinventeringen på två platser inom stråk D och E, samt i direkt anslutning till stråk B. I regel noterades ensamma sjungande fåglar, men i anslutning till stråk E (centrala delarna noterades två individer 26 maj. Arten häckar troligen inom stråk B, D och E.

Sånglärika (R): Förekommer spritt i jordbruksmark inom området och häckar troligen med ett större antal par inom varje stråk.

Trädpiplärka (B): Förekommer spritt inom området och häckar troligen med ett större antal par inom varje stråk.



Figur 5. Trädpiplärka vid Hamre (stråk A) 12 maj 2017. Arten är vanlig och förekommer spritt inom samtliga stråk..

Ängspiplärka (R:NT): Sjungande individer noterades på några platser inom stråk D och E. Häckar troligen sparsamt inom området, främst i område D och E.

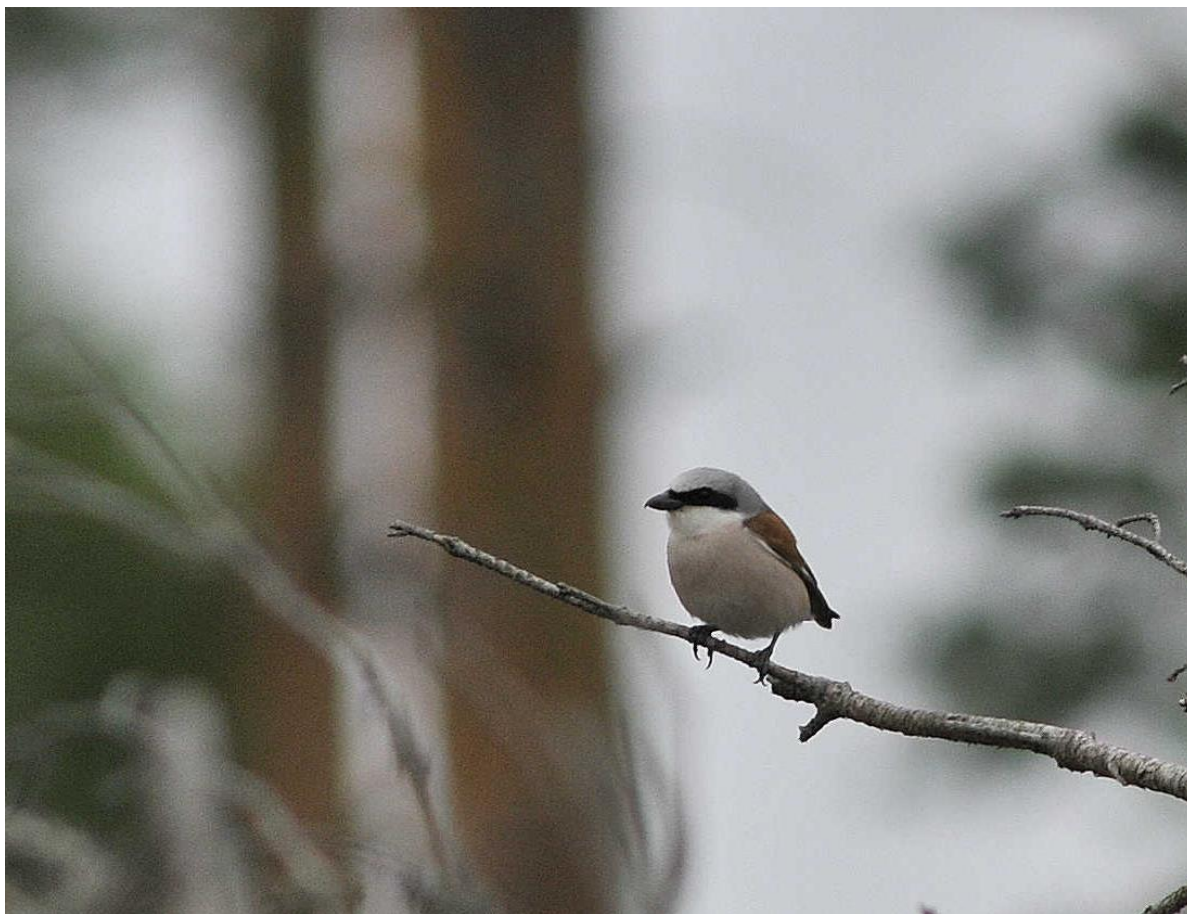
Gulärta (-50 %): Två individer noterades vid Norra Slättängen (stråk B) 11 maj. Den aktuella lokalen är ej trolig som häckningsmiljö, varför det antagligen rörde sig om rastande individer. Arten finns dock sedan tidigare noterad från andra delar av inventeringsområdet, främst stråk D och E. Vid fältinventeringen noterades den även i vid Lillån i direkt anslutning till stråk A

Järnsparv (-50 %): Förekommer spritt i skogsmiljöer inom området och häckar troligen med flera par inom varje stråk. Förbisedd art som sedan tidigare inte finns noterad inom stråken.

Näktergal (-50 %): Sjungande individer noterades på två platser i direkt anslutning till stråk A, samt på en plats i direkt anslutning till stråk A. Förekommer sannolikt på ett antal platser inom samtliga stråk, men troligen mest kopplad till miljöerna i stråk A, D och E.

Buskskvätta (R:NT): Sjungande hanar noterades vid fältinventeringen på flera platser inom stråk A, D och E, där det finns gott om lämpliga häckmiljöer. Par noterades på några platser. Fynd under häcktid finns sedan tidigare inom samtliga stråk.

Törnskata (B): Förekommer på ett par platser inom stråk E. Noterades såväl i före detta betesmark som i anslutning till kalhygge.



Figur 6. Tömskata (hane) som höll till vid hygge i stråk E, 30 maj 2017, i sällskap med en hona. Notera att individen saknar stjärt.

Kungsfågel (R:VU): Noterad i skogsmiljöer i samtliga stråk. Mest knuten till de norra delarna av stråk A och B, men förekommer även inom stråk D och E.

Mindre flugsnappare (B): En hona noterades i sydost om Berg (stråk E) 12 maj. Rörde sig troligen om en tillfällig gäst i området, även om biotopen till viss del stämmer överens med artens preferenser. (Norconsult)

Grå flugsnappare (-50 %): Förekommer spritt inom området och noterades vid inventeringen på ett flertal platser inom eller i direkt anslutning till samtliga stråk.

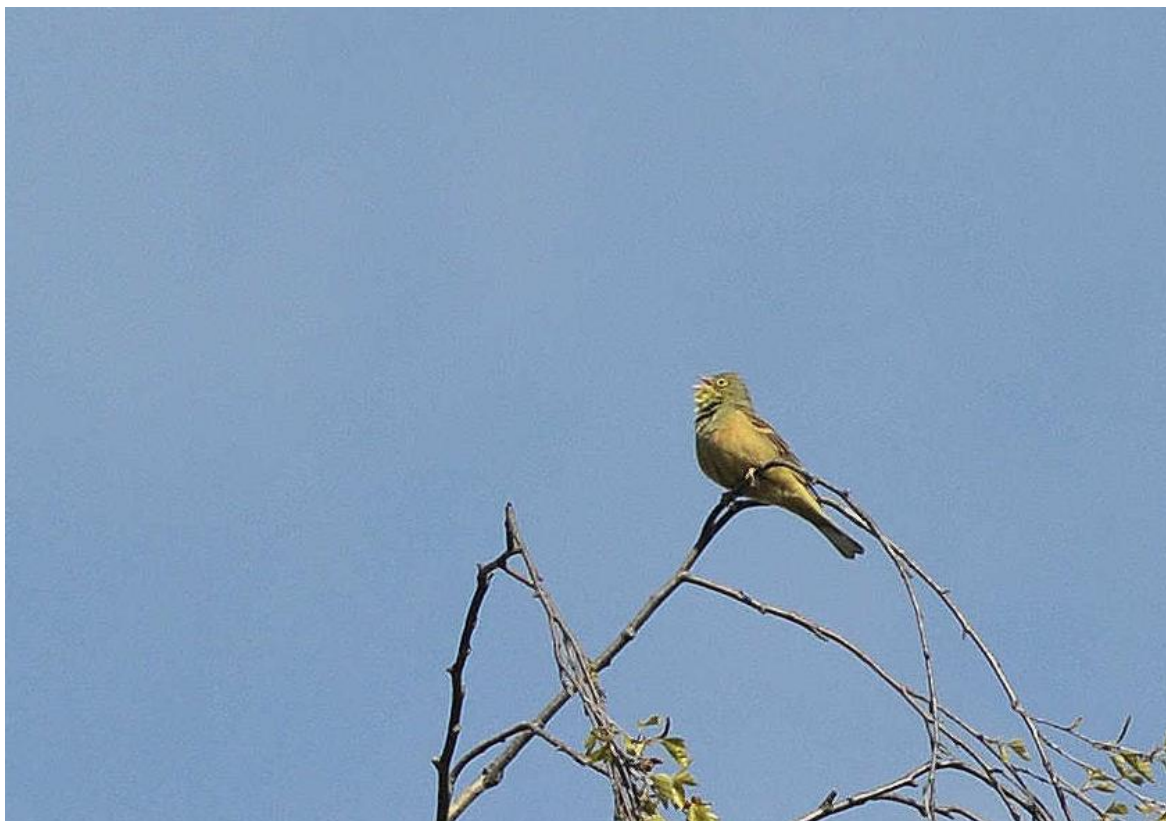
Kråka (-50 %): Förekommer spritt inom området och häckar troligen inom varje stråk. Noterades främst som förbiflygande.

Stare (R:VU): Förekommer troligen med flera par inom varje stråk. Främst knuten till de östra delarna (stråk D och E).

Domherre: (-50 %) Noterades under fältinventeringen i skogsområde vid Hamre. Arten är svårfunnen under häckningsperioden, men förekommer troligen även inom de norra delarna av stråk A och B.

Gulspurv (R:VU): Förekommer spritt inom området och häckar troligen med flera par inom varje stråk.

Ortolansparv (B, R:VU): Sjungande hanar noterades vid fältinventeringen på flera platser inom de östra delarna av stråk D och E. En av områdets karaktärsfåglar och i Artportalen finns det uppgifter om fynd inom samtliga stråk, även om arten främst tycks vara knuten till de östra delarna (stråk D och E). Från 2016 finns t ex noteringar om 14 sjungande hanar i området sydost om Segelsberga, vilket till stora delar ligger inom stråk D och E. Enligt uppgift har arten minskat de senaste åren och finns nu inte i stråk A och B (Patrik Rhönstad 2017).



Figur 7. Sjungande ortolansparv noterad vid Granhagen (stråk E) 12 maj 2017.

Sävsparr (R:VU): 1 ex noterades som sjungande utmed Lillån i de södra delarna av stråk A. Vidare noterades två individer (hane och hona) 29 mars mellan stråk D och E i samband med inventeringen av svanar och gäss, vilket antyder att arten även förekommer i den delen av området. Arten förekommer t ex i anslutning till Arbogaån.

Några i övrigt naturvårdsintressanta arter som noterades vid inventeringen var **ormvråk** (födosökande inom samtliga stråk), **sparvhök** (födosökande, stråk A), **tornfalk** (födosökande, stråk A och E), **morkulla** (stråk A), **mindre strandpipare** (stråk A), **göktyta** (stråk D och E), **större hackspett** (samtliga stråk), **stenskvätta** (samtliga stråk), **gräshoppsångare** (stråk A), **entita** (stråk B), **hämpling** (stråk A och D) samt **stenknäck** (stråk E). Dessa arter har tidigare varit rödlistade, klassas som nyckelarter, är fåtaliga eller på annat sätt intressanta ur ett ekosystemperspektiv.

3.3 Jämförelse mellan stråken

De observerade arterna för respektive stråk framgår av **bilaga 2**, men skillnaden i artantal framgår även av tabell 1. I tabellen redovisas även naturvårdsarter funna i stråken maj-juli 2007-2017 (Artportalen 2017).

2022-08-28

2021-100835-0008

Tabell 1. Artantal, jämförelse mellan stråken. Antalet unika arter kan ge en indikation på om det finns livsmiljöer inom ett visst stråk, som inte finns någon annanstans.

Stråk	Totalt	A	B	D	E
Totalt antal arter	79	53	40	52	56
Naturvårdsarter (Artportalen)		8	0	21	28
Naturvårdsarter (inventeringen)	31	18	14	23	25
Antal unika arter (inventeringen)		9	5	5	4

Antalet naturvårdsarter är högre i de östra stråken (stråk D och E), vilket stämmer bra överens med fynduppgifter i Artportalen. Det totala artantalet i stråk A är dock jämförbart med de östra stråken. Stråk B är det minst artrika, vilket bl a beror på att naturmiljön i det stråket inte är lika varierad som i övriga stråk. Det omvända gäller för stråk E, som löper genom ett heterogent landskap, samt ligger i anslutning till Arbogaån. Det stråk som hyser flest unika arter, dvs arter som inte noterats i något annat stråk, är stråk A, vilket bl a beror på att Lillån med biflöden rinner genom nämnda stråk och skapar en miljö som inte återfinns inom något av de övriga stråken.

Referenser

Artportalen 2017. Rapportdatabas för djur, svampar och växter. www.artportalen.se. Data hämtade i augusti 2017.

Birdlife Sverige 2017. Samrådsyttrande daterat 2017-02-03.

Naturskyddsföreningen i Arboga och Köping 2017. Samrådsyttrande daterat 2017-02-09.

Naturvårdsverket 2009. Handbok för artskyddsförordningen (2009:2), del 1, bilaga 3.

Patrik Rhönstad 2017. Telefonkonversion angående förekomst av ortolansparv inom det aktuella området. 2017-06-13.

SIS 2014. Svensk standard för naturvärdesinventering (SS199000:2014)

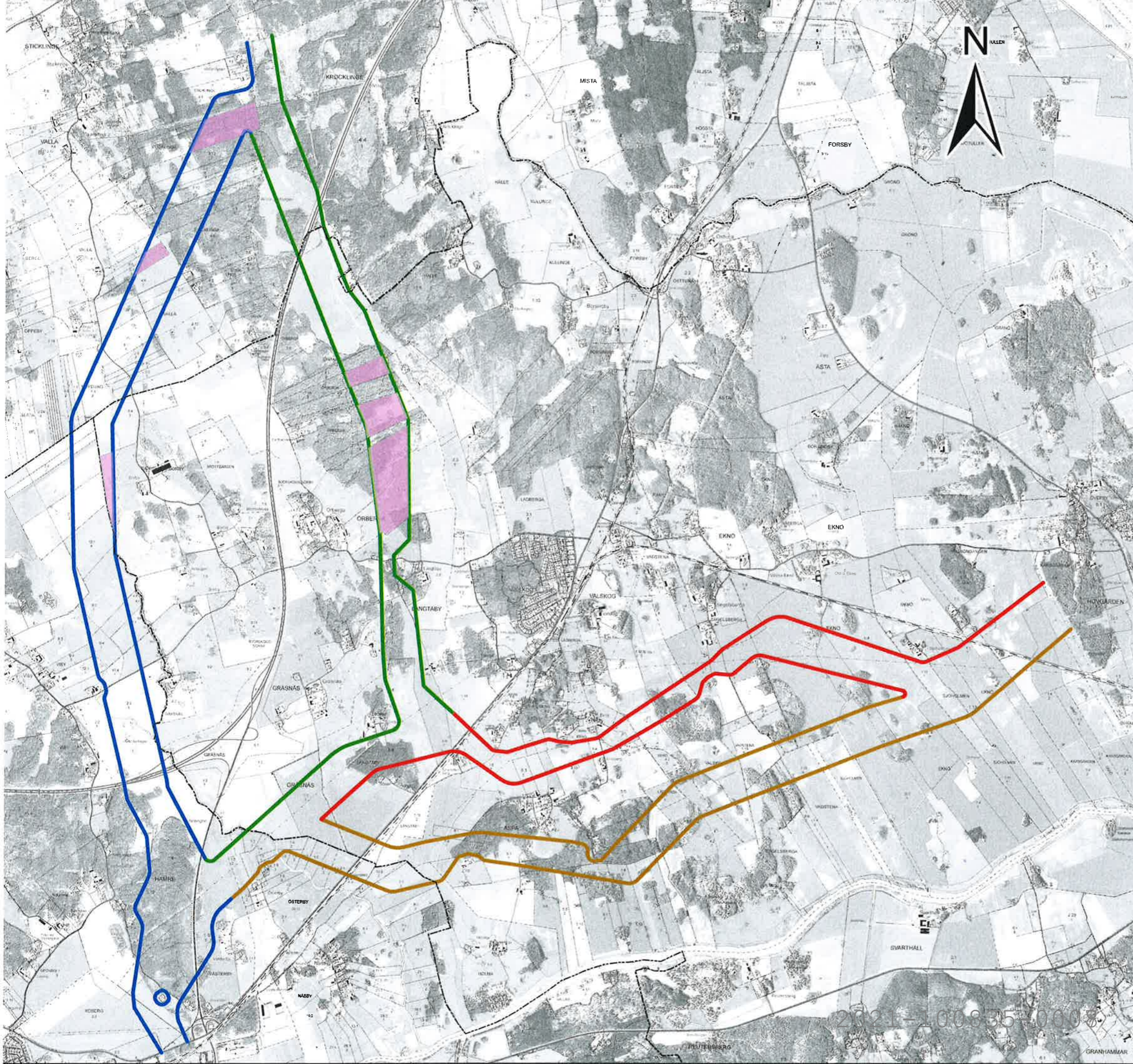
2022-08-28

2021-100835-0008

Bilaga 1. Inventeringsområdet

-  Ej utrett område
-  Förslag A, stråk
-  Förslag B, stråk
-  Förslag D, stråk
-  Förslag E, stråk

0 0,75 1,5 3 km



Coordinate System: RT90 2 5 gon V
Projection: Transverse Mercator
Datum: RT 1990
false easting: 1 500 000,000
false northing: 0,0000
central meridian: 15,8083
scale factor: 1,0000
latitude of origin: 0,0000
Units: Meter

Bilaga 2. Fågelarter noterade inom de utpekade stråken i samband med inventeringen. Arter som noterats i direkt anslutning till stråken (t ex ljungpipare) ingår ej.

Art	Stråk A	Stråk B	Stråk D	Stråk E
1. Storskarv			X	
2. Sparvhök	X			
3. Ormvråk	X	X	X	X
4. Kungsörn			X	
5. Brun kärrhök		X	X	X
6. Tornfalk	X			X
7. Vaktel			X	X
8. Trana		X		
9. Enkelbeckasin			X	
10. Morkulla	X			
11. Storspov	X			
12. Skogssnäppa		X		
13. Mindre strandpipare	X			
14. Tofsvipa	X	X	X	X
15. Fiskmås	X			
16. Gråtrut			X	X
17. Skratmås			X	
18. Skogsduva			X	X
19. Ringduva	X	X	X	X
20. Göktyta			X	X
21. Större hackspett	X	X	X	X
22. Mindre hackspett	X			
23. Spillkråka		X	X	X
24. Gröngöling				X
25. Kaja	X	X	X	X
26. Kråka	X	X	X	X
27. Skata	X	X	X	X
28. Korp			X	X
29. Nötskrika			X	X
30. Nötväcka	X	X	X	X
31. Trädkrypare	X		X	X
32. Järnsparv	X	X		X
33. Gärdsmyg	X	X		X
34. Tornseglare	X	X	X	X
35. Ladusvala	X	X	X	X
36. Gök	X			X
37. Törnskata			X	X
38. Svarthätta	X	X	X	X
39. Trädgårdssångare	X	X	X	X
40. Törnsångare	X	X	X	X
41. Härmsångare				X
42. Grönsångare	X			X
43. Lövsångare	X	X	X	X
44. Sävsångare	X			X
45. Gräshoppsångare	X			
46. Kungsfågel	X	X	X	X
47. Rödhake	X	X	X	X
48. Trädlärka			X	X
49. Sånglärka	X	X	X	X

2022-08-28

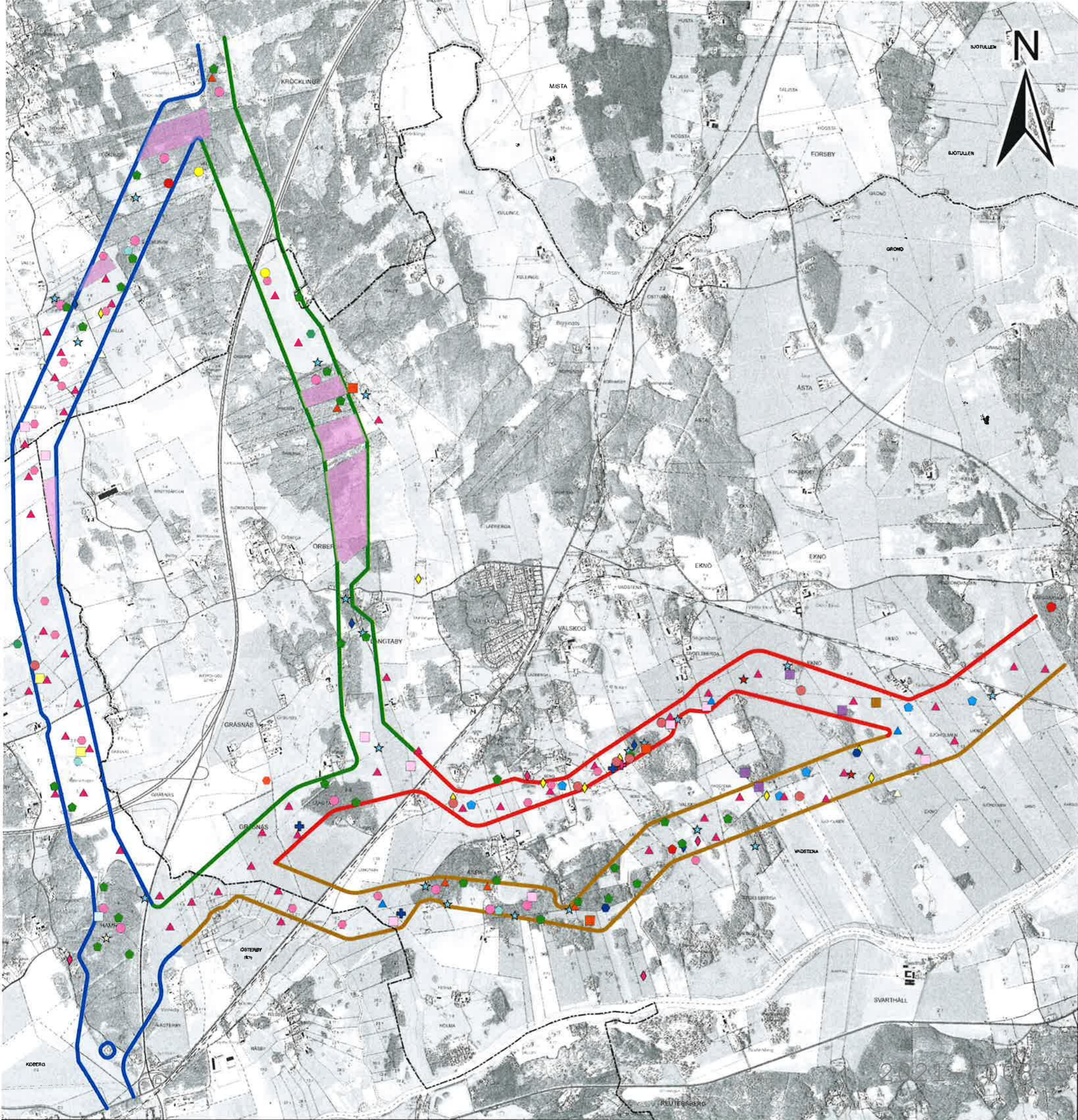
2021-100835-0008

Bilaga 2. Fågelarter noterade inom de utpekade stråken i samband med inventeringen. Arter som noterats i direkt anslutning till stråken (t ex ljunpipare) ingår ej.

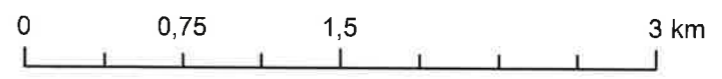
50. Sädesärla	X	X	X	X
51. Gulärta		X		
52. Trädpiplärka	X	X	X	X
53. Ängspiplärka	X		X	X
54. Svartvit flugsnappare	X	X	X	X
55. Grå flugsnappare	X	X	X	X
56. Mindre flugsnappare				X
57. Buskskvätta	X		X	X
58. Stenskvätta	X	X	X	X
59. Björktrast	X		X	X
60. Rödvingetrast			X	X
61. Koltrast	X	X	X	X
62. Taltrast	X	X	X	X
63. Dubbeltrast		X		
64. Stare	X	X	X	X
65. Entita		X		
66. Svartmes	X	X		
67. Tofsmes	X			
68. Blåmes	X	X	X	X
69. Talgoxe	X	X	X	X
70. Pilfink	X	X	X	X
71. Stenknäck			X	
72. Grönsiska	X	X		
73. Grönfink	X		X	X
74. Steglits		X	X	X
75. Hämpling	X		X	
76. Bofink	X	X	X	X
77. Sävsparv	X			
78. Gulsparv	X	X	X	X
79. Ortolansparv			X	X
	53	40	52	56

2021-100835-0008 2022-08-28

Bilaga 3. Fynd av naturvårdsintressanta fågelarter



- | | |
|-----------------------|--------------------|
| ● Ängsplärka | ● Kungsfågel |
| ▲ Vaktel | ■ Kråka |
| ● Törnskata | ▲ Järnsparv |
| ● Trädpiplärka | ● Gök |
| ■ Trädlärka | ● Gulärla |
| ● Trana | ★ Gulsparv |
| ● Tofsvipa | ◆ Gröngöling |
| ● Sävsparv | ★ Gråtrut |
| ▲ Sånglärka | ◆ Grå flugsnappare |
| ■ Storspov | ✚ Enkelbeckasin |
| ● Stare | ☆ Domherre |
| ● Spillkråka | ◆ Buskskvätta |
| ■ Ortolansparv | ✚ Brun kärrhök |
| △ Näktergal | ■ Ej utrett område |
| ■ Mindre hackspett | — Förslag A, stråk |
| ● Mindre flugsnappare | — Förslag B, stråk |
| ● Ljungpipare | — Förslag D, stråk |
| ■ Kungsörn | — Förslag E, stråk |



Coordinate System: RT90 2 5 gon V
 Projection: Transverse Mercator
 Datum: RT 1990
 false easting: 1 500 000,0000
 false northing: 0,0000
 central meridian: 15,8083
 scale factor: 1,0000
 latitude of origin: 0,0000
 Units: Meter