



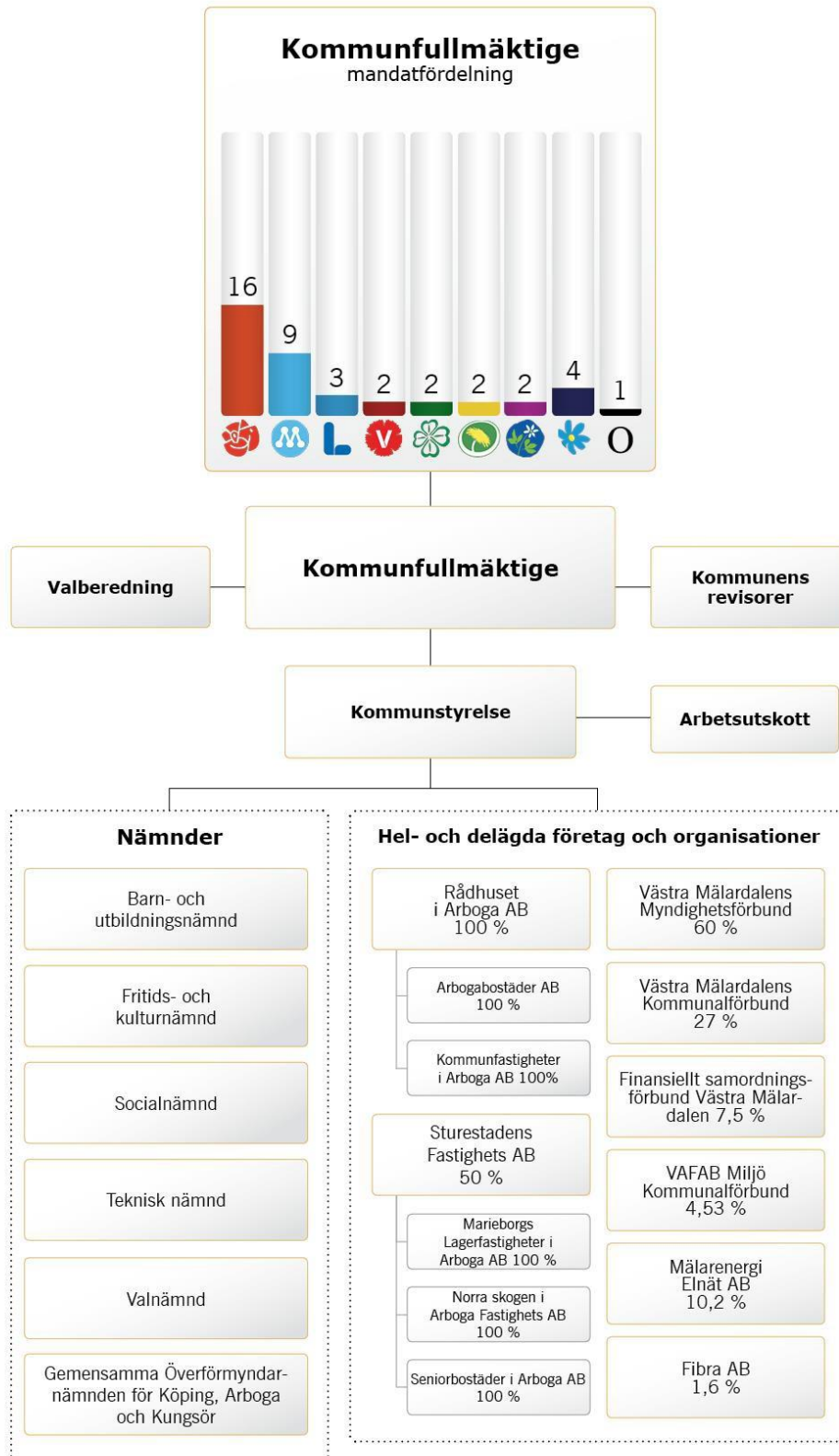
ARBOGA KOMMUN



Strategisk och ekonomisk plan 2018-2020

Fastställt av KE 20170621, reviderad 20171214

ORGANISATIONSÖVERSIKT



INNEHÅLLSFÖRTECKNING

| | |
|---|-----------|
| BESLUT I KOMMUNFULLMÄKTIGE..... | 1 |
| UTREDNINGSUPPDRAG ATT HANTERAS AV KOMMUNSTYRELSEN..... | 2 |
| VART GICK PENGARNA ÅR 2016..... | 3 |
| FEM ÅR I SAMMANDRAG | 3 |
| OMVÄRLDSANALYS | 4 |
| SÅ STYRS ARBOGA | 6 |
| VÄRDEGRUND | 7 |
| VISION 2030 | 8 |
| Inspirerande livsmiljö | 10 |
| Inspirerande livslångt lärande | 14 |
| Inspirerande arbete | 15 |
| Inspirerande organisation | 17 |
| EKONOMISK ÖVERSIKT | 20 |
| EKONOMISKA FÖRUTSÄTTNINGAR, NÄMNDERNAS FÖRUTSÄTTNINGAR SAMT EKONOMISKA RAMAR | 29 |
| Driftredovisning | 30 |
| Investeringsplan | 32 |
| Investeringsramar per nämnd | 33 |
| Investeringsbehov i verksamhetslokaler ägda av Rådhuset i Arboga AB | 34 |
| Kommunfullmäktige, revision och valnämnd | 35 |
| Kommunstyrelse | 37 |
| Barn- och utbildningsnämnd | 39 |
| Fritids- och kulturnämnd | 41 |
| Socialnämnd | 43 |
| Teknisk nämnd | 45 |
| KOMMUNÄGDA FÖRETAG OCH ORGANISATIONER..... | 47 |
| Kommunens åtaganden i företag och organisationer | 48 |
| Sturestadens Fastighets AB (koncern) | 49 |
| Rådhuset i Arboga AB (koncern) | 51 |
| Västra Mälardalens Kommunalförbund | 52 |
| Västra Mälardalens Myndighetsförbund..... | 52 |
| EKONOMISKA SAMMANSTÄLLNINGAR | 53 |
| Resultaträkning | 53 |
| Kassaflödesanalys..... | 54 |
| Balansräkning..... | 55 |
| ORDLISTA OCH FÖRKLARINGAR..... | 56 |

BESLUT I KOMMUNFULLMÄKTIGE

- Skattesatsen för år 2018 fastställs till 22,41 kronor vilket är oförändrad skattesats jämfört med år 2017.
- Kommunens värdegrund, vision samt kommunfullmäktiges mål och mått antas. Målen lämnas vidare till styrelsen och nämnderna som ska besluta om egna mål som ska stödja att kommunfullmäktiges mål uppnås. Styrelsen och nämnderna ska till kommunfullmäktige i december månad 2017 anmäla måldokument och budget för år 2018.
- Kommunstyrelsen bemyndigas att för finansiering av investeringar år 2018 uppta följande långfristiga lån: Verksamhet, 11 050 000 kronor, exploatering, 38 000 000 kronor, Herrgårdsbron, 25 000 000 kronor, samt markförvärv, 10 000 000 kronor. Total möjlig nyupplåning för år 2018 för kommunen uppgår till 84 050 000 kronor.
- Kommunstyrelsen har under år 2018 rätt att omsätta lån, det vill säga låna upp belopp motsvarande belopp på de lån som förfaller till betalning under år 2018.
- Pensionsåtaganden redovisas enligt fullfundsmodellen.
- Den ekonomiska ramen år 2018 reduceras med redovisad effektivisering för år 2018, 10 950 000 kronor, utifrån den ekonomiska ramen år 2017.
- Förslag till taxor och avgifter från och med år 2018 ska föreläggas kommunfullmäktige för beslut i november månad 2017.
- Styrelsen och nämnderna ska redovisa konsekvenser av effektivisering av verksamhetens ekonomi med 1,5 procent för år 2019 utifrån den ekonomiska ramen år 2018. Redovisning ska ske i samband med budgetprocessen år 2018 för åren 2019-2021.
- Strategisk och ekonomisk plan för åren 2018-2020 antas.

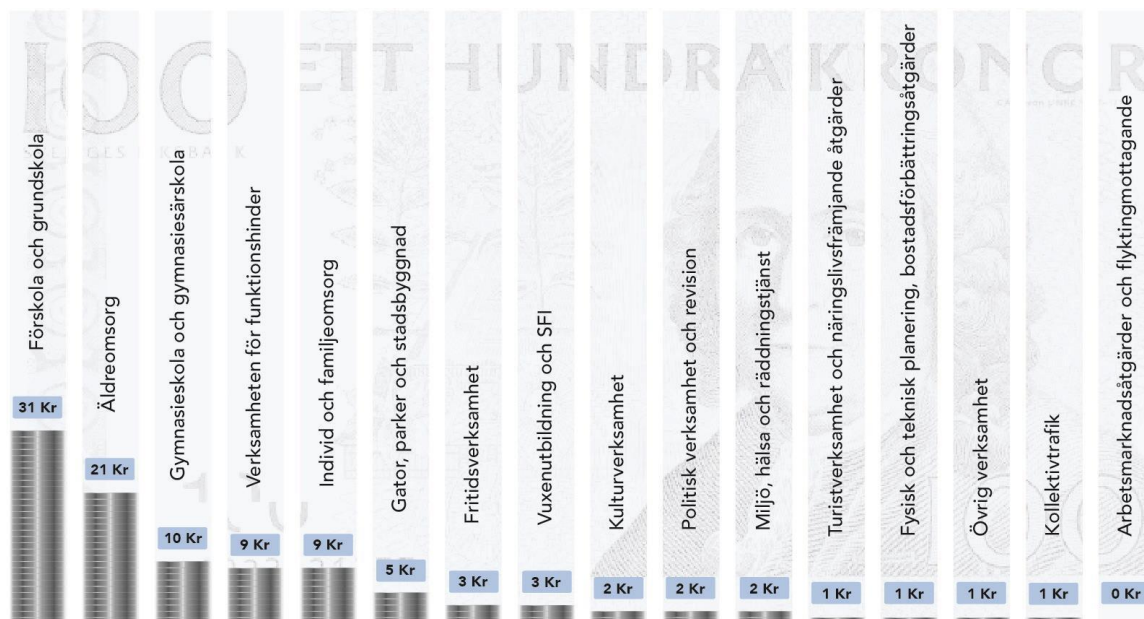
UTREDNINGSUPPDRAG ATT HANTERAS AV KOMMUNSTYRELSEN

Kommunstyrelsen ger kommunchefen följande uppdrag:

- Se över planprocessen i syfte att få en snabbare process än jämfört med i dagsläget.
- Se över budgetprocessen med syfte att skapa en gemensam målbild i organisationen kring kommunens ekonomi.
- Ta fram en dagvattenstrategi för Arboga kommun.
- Ta fram strategi och arbetssätt för att utveckla medborgardialogen vid större förändringar i den fysiska miljön. Medborgardialogen ska ske utifrån ett medborgarperspektiv.
- Föreslå åtgärder för att Arboga kommun ska uppfattas som en attraktiv arbetsgivare.
- Utreda möjligheter till fler e-tjänster i kommunen.
- Implementera värdegrunden i hela organisationen samt göra den känd hos medborgarna.
- Initiera ett samarbete med andra aktörer i kommunen för att utveckla Arbogas stadskärna.
- Förvärva strategisk mark i enlighet med kommunens översiktsplan.



VART GICK PENGARNA ÅR 2016



FEM ÅR I SAMMANDRAG

| Allmänt | 2012 | 2013 | 2014 | 2015 | 2016 |
|--|--------|--------|--------|--------|--------|
| Antal invånare 31/12 | 13 353 | 13 493 | 13 631 | 13 858 | 13 903 |
| Skattesats, totalt | 32,74 | 32,74 | 32,74 | 32,74 | 33,39 |
| Skattesats, kommunen* | 21,86 | 21,86 | 21,86 | 21,86 | 22,51 |
| Skattekraft i förhållande till riket, procent | 91 | 91 | 91 | 89 | 89 |
| Antal tillsvidareanställda | 1 062 | 1 054 | 1 052 | 1 048 | 1 061 |
| Ekonomi | | | | | |
| Årets resultat kommunen, mkr | 28,5 | -16,5 | 18,0 | 23,2 | 89,3 |
| Årets resultat koncernen, mkr | 27,7 | -11,5 | 34,5 | 41,0 | 98,6 |
| Verksamhetens nettokostnader, exklusive jämförelsestörande poster, mkr | 651 | 666 | 696 | 717 | 788 |
| Verksamhetens nettokostnader, tkr/invånare | 49 | 49 | 51 | 52 | 57 |
| Nämndernas budgetavvikelse, mkr | 3 | -6 | -4 | -4 | 40 |
| Verksamhetens nettokostnader i förhållande till skatteintäkter, generella statsbidrag och utjämning, procent | 98 | 99 | 99 | 101 | 94 |
| Nettoinvesteringar, mkr | 39 | 30 | 49 | 46 | 95 |
| Nettoinvesteringar, tkr/invånare | 2,9 | 2,2 | 3,6 | 3,3 | 6,8 |
| Balansomslutning, mkr | 995 | 1 039 | 1 168 | 1 237 | 1 362 |
| Eget kapital, mkr | 203 | 181 | 197 | 221 | 310 |
| Likviditet, mkr | 16,6 | 47,1 | 142,1 | 90,6 | 127,7 |
| Långfristiga lån, mkr | 261 | 279 | 374 | 364 | 396 |
| Soliditet inklusive samtliga pensionsförpliktelser, procent | 20,4 | 17,5 | 16,9 | 18,0 | 22,8 |
| Soliditet exklusive pensionsförpliktelser intjänade före 1998, procent | 55,3 | 53,0 | 47,1 | 45,4 | 46,3 |
| Lönekostnader inklusive arvoden exklusive pålägg, mkr | 310 | 339 | 358 | 383 | 406 |

* År 2012 höjdes skattesatsen med 0,12 kronor beroende på skatteväxling för hemsjukvård, 0,16 kronor och för kollektivtrafik, -0,04 kronor. År 2016 höjdes skattesatsen med 0,65 kronor.

OMVÄRLDSANALYS

En omvärldsanalys syftar till att ta fram en bild över de möjligheter och utmaningar som kommunen möter i framtiden. Kommunens möjligheter att ge god service till medborgarna, att attrahera nya invånare och att ta kloka beslut är beroende av att ha en samlad bild av vad som händer runt omkring.

Att göra en omvärldsanalys handlar om att lyfta blicken och se utanför den egna organisationen. Analysen ska därför omfatta företeelser och förändringar som organisationen i regel har svårt att påverka men som den måste förhålla sig till.

Enligt Sveriges kommuner och landsting, SKL, är omvärldsanalys en process där en organisation observerar omvärlden och framförallt dess förändringar för att bättre förstå förutsättningarna för den egna verksamheten idag och i framtiden. Organisationer som systematiskt gör detta har sett att det höjer deras handlingsberedskap, ökar utrymmet för dialog och skapar en gemensam grund för budgetprocessen.

Omvärldsbevakning genom att samla information om vad som händer i samhället sker kontinuerligt på olika sätt inom Arboga kommun. Arbetet med omvärldsspaningen tar avstamp i omvärldsbevakningen inom de områden som anses vara stora utmaningar för kommunen och som har påverkan på ekonomin och demokratin.

Omvärldsspaning i Arboga

Under våren 2016 genomförde, med handledning från SKL, politiker och tjänstemän en omvärldsspaning för Arboga kommun. Syftet med omvärldsspaningen var att komma fram till vilka förändringar i omvärlden som påverkar Arboga kommuns möjligheter att uppnå visionen Arboga – plats för inspiration.

Under våren 2017 har omvärldsspaningen diskuterats under de kommunledningsdagar som genomförs årligen. Genomgång har gjorts av omvärldsspaningen som genomfördes år 2016 för att konstatera om den fortfarande är aktuell. Det konstaterades att så var fallet och några nytillkommande frågor lades till. Dessa är samverkan och digitalisering. Syftet är att identifiera viktiga utmaningar som på lite längre sikt kan vara av stor betydelse för att nå kommunens vision och övergripande mål.

Omvärldsspaningen indelades i fyra områden

- Spaning på befolkningen
- Spaning på kommunens verksamheter
- Spaning på näringslivet, samt
- Spaning på kommunens förmåga att möta utmaningar.

Nedan beskrivs den omvärldsspaning som aktualiserades och kompletterades under våren 2017.

BESKRIVNING

UTMANING

| Bostäder | |
|--|--|
| Befolkningsökning ställer krav på bostadsbyggande. | Att erbjuda olika former av tillgängliga, attraktiva och funktionella bostäder för alla. |
| Integration och arbetsmarknad | |
| Hög arbetslöshet bland ungdomar och utrikesfödda. | Att minska tiden till egen försörjning, få fler att komma i egen försörjning. |
| Utbildning | |
| Goda resultat i skolan och mer vuxenutbildning. | Att behålla de goda resultaten i grundskolan. |
| | Att behålla den höga andelen elever som fullföljer sin gymnasieutbildning. |
| | Att erbjuda fler möjlighet till vuxenutbildning. |

| BESKRIVNING | UTMANING |
|---|--|
| Behov av försörjningsstöd | |
| <i>Personer som har etableringsersättning idag kan komma att söka försörjningsstöd i framtiden.</i> | Att få nyanlända i arbete snabbt. |
| Andelen äldre ökar | |
| <i>Befolkningsstrukturen ger ökade kostnader inom socialförvaltningen.</i> | Att andelen äldre och behovet av insatser inom vård- och omsorg ökar inom de närmste åren vilket ger som följd att kostnaderna ökar. |
| Områden utanför kärnverksamheten | |
| <i>Verksamhetsområden som inte tillhör kärnverksamheten behöver få utvecklas, de kan bidra till positiv tillväxt.</i> | Att inte ställa kommunens verksamheter mot varandra vid besparingar. |
| strategisk mark och planberedskap | |
| | Att det finns tillgänglig tomtmark för större etablering vad gäller handel och industri. |
| God dialog med företag | |
| <i>Arboga kommun är högt rankat inom näringslivsklimatet.</i> | Att förbättra näringslivsklimatet Att behålla och utveckla dialogen med alla företag. |
| Arboga attraktivt för företag | |
| | Att skapa möjligheter för nyföretagande och nyetableringar. |
| Kompetensförsörjning inom teknik | |
| <i>Företag ska kunna hitta rätt sorts kompetens och Arbogabor ska kunna söka de jobb som finns.</i> | Att anpassa utbildningsmöjligheterna till utvecklingen på arbetsmarknaden. |
| stora investeringar och ökade kostnader | |
| <i>Verksamheternas resultat och kommunens ekonomi i förhållande till framtidens nödvändiga investeringar.</i> | Att klara av framtidens nödvändiga investeringar. |
| Kompetensförsörjning | |
| <i>Yrken med brist på arbetskraft och stora pensionsavgångar.</i> | Att behålla personal och rekrytera ny inom den kompetens kommunen behöver. |
| Låg status på offentliga yrken | |
| <i>Ungdomar lockas inte av att arbeta i kommunal verksamhet.</i> | Att locka ungdomar till att välja yrken inom kommunal verksamhet. |
| Digitalisering | |
| <i>Effektivare arbetssätt och smartare tjänster.</i> | Att utveckla digitaliseringen genom ökad kommunal samverkan. |
| Samverkan | |
| <i>Kommunen kommer inte att klara allt.</i> | Att fördjupa samverkan mellan kommuner, civilsamhället och näringslivet. |

SÅ STYRS ARBOGA

I Arboga styrs verksamheten med värdegrund, vision, inriktning, mätbara mål samt rambudget. Visionen och målen beskriver det kommunen vill åstadkomma i framtiden, medan värdegrunden är de värderingar som genomsyrar verksamheten. Tillsammans anger de för medborgarna vad kommunen står för och ska förverkliga de närmaste åren. Inför år 2017 gjordes den senaste översynen av styrmodellen för att tydliggöra den röda tråden i modellen.

Rollfördelning

Politikerna i kommunfullmäktige, styrelsen och nämnderna bestämmer vad som ska göras och formulerar inriktning och mätbara mål för kommunens arbete. Kommunfullmäktige beslutar också om fördelning av ekonomiska resurser för att uppnå målen. Förvaltningarna bestämmer sedan hur det ska göras i sina verksamhetsplaner genom en förvaltningsstrategi och aktiviteter.

Uppföljning

Uppföljningen visar om målen nås och ska återföra erfarenheter och kunskap inför planeringen framåt. Analysen i samband med uppföljning av målen sammanställs i en analysrapport av en grupp, utvecklingsgruppen, med representanter från samtliga förvaltningar. Omvärldsanalysen, som redovisas på föregående sidor, är ett medel för att veta hur verksamheten ska inriktas framåt.

Styrelsen och nämnderna ska vid varje sammanträde följa upp sin ekonomi. Rapportering sker till kommunstyrelseförvaltningen med undantag för de två första månaderna under året. Målen följs även upp i samband med delårsrapporten och årsredovisningen. Nämnderna ska, om ett underskott befaras, omprioritera inom sin driffram med hänsyn tagen till de verksamhetsmål som nämnden beslutat och de övergripande mål som kommunfullmäktige beslutat. Skulle nämnden, efter omprioritering, ändå inte kunna undvika ett underskott, ska kommunstyrelsen omedelbart upplysas om nämndens ekonomiska situation samt ges en beskrivning av de verksamhetskonsekvenser som blir följden av att nämnden ändå håller sin budgetram.

Övriga styrdokument

Utöver kommunfullmäktiges inriktningar och mål finns ytterligare styrdokument. Dessa uttrycker kommunfullmäktiges ambitioner inom ett antal sakfrågeområden. En kartläggning har gjorts av samtliga styrdokument i vilka kommunfullmäktige beslutat om mål för olika sakfrågor. En ambition är att samordna, så långt som möjligt, samtliga dokument där kommunfullmäktige beslutat om målsättningar, i den gemensamma styrmodellen.

Uppdrag

Kommunfullmäktige kan ge särskilda uppdrag till styrelsen och nämnderna. Kommunstyrelsen kan ge uppdrag till tjänstemannaorganisationen.

Styrmodellen presenteras nedan.

VÄRDEGRUND

”Med ett professionellt förhållningssätt och en uthållig organisation erbjuder vi service och tjänster av hög kvalitet. Genom ett modigt medarbetarskap och innovativt tänkande förverkligas visionen, Arboga – Plats för inspiration”.

Den gemensamma värdegrunden för Arboga kommun har arbetats fram utifrån kommunens vision, inriktning och mål. Den bygger på de begrepp och grundläggande värderingar som kommunfullmäktige beslutat ska gälla för alla medarbetare i Arboga kommun.

Syftet med att ha en gemensam värdegrund är att skapa:

- Bättre styrbarhet; få organisationens olika delar att samverka på ett mer enhetligt sätt.
- Ökad effektivitet; kvaliteten och produktiviteten ökar när så många som möjligt tar ansvar och ser till att de resurser som finns används på bästa sätt.
- Stärkt identitet och legitimitet; identiteten i förhållande till medarbetarna stärks och verksamheten får ökad legitimitet utåt.

Värdegrunden är en kompass i det dagliga arbetet. Den banar väg för den kultur som ska känneteckna Arboga kommun. Värdegrunden innehåller ett antal begrepp och värdeord som ska styra medarbetarnas beteende och agerande. Värdegrunden kallas för

PUMI. Bokstäverna står för Professionalism, Uthållighet, Mod och Innovation.

Professionellt förhållningssätt

I Arboga kommun har vi ett professionellt förhållningssätt. Det innebär ett gott bemötande där vi lyssnar, svarar och är tillgängliga för alla. Närvarande ledare främjar medarbetarnas engagemang och kompetens. När varje medarbetare gör ett bra jobb skapar vi tillsammans trygghet och hög kvalitet för dem vi är till för.

Uthållig organisation

Arboga kommun är en uthållig organisation som värnar om kommunens resurser på ett ansvarsfullt sätt. Vi jobbar långsiktigt, följer beslut, riktlinjer och rutiner. En stabil organisation gör att vi klarar utmaningar och når framgång.

Modigt medarbetarskap

Arboga kommun präglas av det modiga medarbetarskapet där vi vågar prova nytt och vågar förändras. Vårt ledarskap motiverar till att göra ett bra jobb och skapar förutsättningar för medarbetarens och kommunens utveckling. Tillsammans bidrar vi till en kultur av stolthet och tillit.

Innovativt tänkande

Arboga kommun inspirerar till innovativt tänkande. Organisationen är öppen för förändring och nya idéer tas tillvara. Vi uppmuntrar till delaktighet, kreativitet och utmanar invanda mönster. Det skapar mervärde och goda ambassadörer för Arboga kommun.

VISION 2030

Arboga – plats för inspiration

Arboga kommuns vision fram till år 2030 är *Arboga – plats för inspiration* vilket också är Arbogas varumärke.

Varumärket arbetades fram av en grupp representanter för näringslivet, kommunen och kultur- och föreningslivet under år 2007. Varumärkesarbetets syfte var att hitta en gemensam nämnare att samlas kring.

Utmaningen med visionen är att i alla sammanhang och över tid uppnå *Arboga-plats för inspiration*.

Strategiska områden

Visionen fylls med de strategiska områdena och dess inriktningstext. De strategiska områdena är de områden som är viktigast för kommunen för att uppnå visionen. Genom inriktningstexterna inom de strategiska områdena förtydligas den politiska viljan.

De strategiska områdena är:

- Inspirerande livsmiljö
- Inspirerande livslångt lärande
- Inspirerande arbete
- Inspirerande organisation

Kommunfullmäktiges mål och mått

Inom de strategiska områdena finns 10 kommunövergripande mål och 24 mått för det kommande året. För att veta om kommunen är på rätt väg mäts de kommunövergripande målen genom ett antal mått. De kommunövergripande målen och måtten ska tillsammans bidra till att visionen uppnås och varje nämnd ska arbeta inom sina verksamhetsområden för att de övergripande målen ska uppfyllas. De kommunövergripande målen och nämndernas mål ska vara mätbara.

Nedan redovisas i sammandrag kommunfullmäktiges mål och mått för år 2018. I särskilt dokument finns definitioner samt motiveringar till varför de valda målen och måtten föreslås.

| Strategiska områden | Kommunfullmäktiges mål | Mätningar |
|---------------------------------------|---|---|
| Inspirerande livsmiljö | 1. Arboga växer och utvecklas | <ul style="list-style-type: none"> Befolkningsutveckling Nybyggnation av bostäder Försäljningsindex |
| | 2. Arboga är tryggt och säkert | <ul style="list-style-type: none"> Upplevd trygghet Anmälda våldsbrott |
| | 3. Arboga är inkluderande och tillgängligt | <ul style="list-style-type: none"> Upplevt inflytande Fritidsmöjligheter Valdeltagande |
| | 4. Arboga är ekologiskt hållbart | <ul style="list-style-type: none"> Energianvändning Ekologiska livsmedel i kommunens verksamheter Nöjdhet med utbud av kollektivtrafik |
| Inspirerande livslångt lärande | 5. Arboga inspirerar till livslångt lärande | <ul style="list-style-type: none"> Nationella prov åk 3 Behöriga elever till något nationellt program Utbildningsmöjligheter |
| Inspirerande arbete | 6. Arboga har ett gott näringslivsklimat | <ul style="list-style-type: none"> Antal arbetstillfällen Lokalt företagsklimat |
| | 7. I Arboga finns goda möjligheter till arbete | <ul style="list-style-type: none"> Arbetsmarknadsstatistik (totalt, utrikesfödda, unga vuxna 18-24) Antal tåg till och från Arboga |
| Inspirerande organisation | 8. Arboga kommun ger ett gott bemötande och god service | <ul style="list-style-type: none"> Bemötande och tillgänglighet |
| | 9. Arboga kommun är en attraktiv arbetsgivare | <ul style="list-style-type: none"> Medarbetarnas nöjdhet med inflytandet Hållbart medarbetarengagemang Frisknärvaro |
| | 10. Arboga kommun har god ekonomisk hållning | <ul style="list-style-type: none"> Resultat Soliditet |

I de kommande avsnitten redovisas varje strategiskt område, inriktningstext samt mål och mått med målvärde.

Inspirerande livsmiljö

I Arboga finns plats för inspiration, här finns plats att utveckla idéer och tänka nya tankar. Fritids- och kulturlivet är rikt och erbjuder något för alla samt bidrar till bättre folkhälsa och integration.

De unika miljöerna i Arboga tas till vara och utvecklas. Här finns många alternativ för boende och pendlingsmöjligheterna är bra. Kommunen ska aktivt delta i bostadsutvecklingen i samarbete med andra aktörer och entreprenörer. Det gör att allt fler väljer att bosätta sig i Arboga.

Det känns tryggt att bo och vistas i Arboga. Kommunen arbetar förebyggande mot brott genom att skapa trygga miljöer och stärka de sociala nätverken både på grupp- och individnivå. En god social väl- färd erbjuds utsatta grupper.

Service och kvaliteten på tjänsterna till invånarna är bra, i staden och på landsbygden. Arbogaborna känner att de bor i en kommun med tillgängliga och väl fungerande verksamheter som bidrar till god livskvalitet i livets alla skeden. Det finns möjlighet för alla att vara med och påverka kommunens verksamheter.

Arboga är ett demokratiskt, socialt och ekologiskt hållbart samhälle. Här råder hög tolerans och människor är jämlika och jämställda. Arboga ska vara en mångkulturell stad. Naturresurser som vatten och luft skyddas och används på ett varsamt sätt.

Arboga ska utveckla ett modernt stadsnät och bredband för alla i hela kommunen.

Mål 1. Arboga växer och utvecklas

Adressering av målet: **Kommunstyrelsen, samtliga nämnder, kommunala bolag och förbund.**
Samordningsansvar: **Kommunstyrelsen**

En kommun där befolkningen ökar tyder på att staden är attraktiv och växer.

Att bostadsbyggandet håller en jämn och positiv takt är angeläget för att attrahera nya invånare och för att underlätta generationsväxlingar i kommunens bostadsbestånd.

Arboga ska ha en levande stadskärna både vad gäller utbud av handel, kultur och arrangemang. En välutvecklad och bärkraftig handel ger lokala arbetstillfällen och lockar boenden och turister.

Mätning 1.1: Befolkningsutveckling

SCB¹, befolkningsstatistik 31/12 varje år.

| Utfall 2015 | Utfall 2016 | Målvärde 2017 | Målvärde 2018 | Jämförelse med andra |
|-------------|-------------|---------------|---------------|----------------------|
| 13 858 | 13 903 | + 50 invånare | + 50 invånare | Ingen jämförelse |

Mätning 1.2: Nybyggnation av bostäder

Nybyggnation av bostäder i kommunen, egen mätning VMMF² årligen.

| Utfall 2015 | Utfall 2016 | Målvärde 2017 | Målvärde 2018 | Jämförelse med andra |
|-------------|-------------|---------------|---------------|----------------------|
| 20 | 51 | 25 | 25 | Ingen jämförelse |

¹ Statistiska centralbyrån, www.scb.se

² Västra Mälardalens Myndighetsförbund, www.arboga.se/vmmf

Mätning 1.3: Försäljningsindex

Handelns utredningsinstitut³s försäljningsindex för dagligvaror och sällanvaror (faktiskt omsättning dividerad med försäljningsunderlag), årligen. Utfall 2015 redovisades i december 2016.

| Utfall 2015 | Utfall 2016 | Målvärde 2017 | Målvärde 2018 | Jämförelse med andra |
|-------------|---------------|---------------|---------------|----------------------|
| 78 | December 2017 | 81 | 81 | Ingen jämförelse |

Mål 2. Arboga är tryggt och säkert

Adressering av målet: **Kommunstyrelsen, samtliga nämnder, kommunala bolag och förbund.**

Samordningsansvar: **Kommunstyrelsen**

Den upplevda tryggheten i kommunen är en viktig faktor för invånarna. Vad som upplevs tryggt eller otryggt är subjektivt och kan bero på människors egna erfarenheter men också på rykten om platsen, dess fysiska utformning och kontakten med omkringliggande miljöer. Säkerhet bedöms utefter konkreta fakta och fysiska åtgärder.

Mätning 2.1: Upplevd trygghet

Trygghetsindex i SCB:s medborgarundersökning⁴, vartannat år (KKiK⁵).

| Utfall 2013 | Utfall 2015 | Målvärde 2017 | Målvärde 2018 | Jämförelse med andra |
|-------------|-------------|---------------|---------------|----------------------|
| 41 | 49 | 60 | 60 | Snitt 2015: 60 |

Mätning 2.2: Anmälda våldsbrott

SKL öppna jämförelser⁶, trygghet och säkerhet, vartannat år.

Antal anmälda våldsbrott per 1000 invånare.

| Utfall 2014 | Utfall 2016 | Målvärde 2017 | Målvärde 2018 | Jämförelse med andra |
|-------------|-------------|---------------|---------------|----------------------|
| 9,6 | 9,9 | Ingen mätning | 8,4 | Snitt 2016: 8,4 |

³ HUI research, www.hui.se

⁴ <http://www.scb.se/medborgarundersokningen/>

⁵ Kommunens Kvalitet i Korthet, <http://www.skl.se/kkik>

⁶ Sveriges kommuner och landsting, <http://www.skl.se/oppnajokforelser>

Mål 3. Arboga är inkluderande och tillgängligt

Adressering av målet: **Kommunstyrelsen, samtliga nämnder, kommunala bolag och förbund.**
Samordningsansvar: **Kommunstyrelsen**

Alla invånare ska känna att de är delaktiga i det lokala samhället. Tillgängligt betyder att alla invånare ska ha möjlighet att leva ett aktivt liv på lika villkor. Både verksamhet, information, lokaler och fysisk miljö kan vara mer eller mindre tillgängliga.

Mätning 3.1: Upplevt inflytande

Nöjd Inflytande Index (NII) i SCB:s medborgarundersökning, vartannat år (KKiK).

| Utfall 2013 | Utfall 2015 | Utfall 2017 | Målvärde 2018 | Jämförelse med andra |
|-------------|-------------|-------------|---------------|----------------------|
| 42 | 41 | Hösten 2017 | Ingen mätning | Snitt 2015: 40 |

Mätning 3.2 Fritidsmöjligheter

Fråga A6:2 i medborgarundersökningen inom frågeområde fritidsmöjligheter, Nöjd Region Index (NRI) i SCB:s medborgarundersökning, vartannat år (KKiK).

| Utfall 2013 | Utfall 2015 | Utfall 2017 | Målvärde 2018 | Jämförelse med andra |
|-------------|-------------|-------------|---------------|----------------------|
| 7,1 | 7,2 | Hösten 2017 | Ingen mätning | 7,2 |

Mätning 3.3: Valdeltagande

Valdeltagandet i kommunens alla valdistrikt ska ligga över 80 %. Statistik från val.se.
Mätning görs vart fjärde år.

| Utfall 2014 | Målvärde 2018 | Jämförelse med andra |
|-----------------|-------------------------|---------------------------|
| Se tabell nedan | 80 % i alla valdistrikt | Ingen jämförelse relevant |

Tabell 2. Valdeltagande per distrikt i Arboga kommun

| Valdistrikt | Valdeltagande % |
|------------------------------|-----------------|
| Ladubacksgårderna-N Skogen | 87,08 |
| Brattberget-Strömsnäs | 86,42 |
| Götlunda - Medåker | 85,50 |
| Herrängen-Ekbacken | 83,19 |
| Landsförsamlingen-Vasastaden | 75,72 |
| Prästgårdet | 86,66 |
| Ringsborg-Strömsborg | 76,65 |
| Sturestaden-Nästkvärn | 84,18 |

Mål 4. Arboga är ekologiskt hållbart

Adressering av målet: **Kommunstyrelsen, samtliga nämnder, kommunala bolag och förbund.**
Samordningsansvar: **Kommunstyrelsen**

Definitionen av ekologisk hållbarhet är att hushålla med mänskliga och materiella resurser på lång sikt. Miljön ska skyddas vilket bland annat innebär att utsläpp inte ska skada människor och att det naturliga kretsloppet ska värnas. Naturfrämmande ämnen ska inte förekomma i miljön och den biologiska mångfalden ska bevaras. Användningen av energi och material ska begränsas.

Mätning 4.1 Ekologiska livsmedel i kommunens verksamheter

Egen mätning, andel inköpta ekologiska livsmedel (%) av de totala livsmedelsinköpen per år, (KKiK).

| Utfall 2015 | Utfall 2016 | Målvärde 2017 | Målvärde 2018 | Jämförelse med andra |
|-------------|-------------|---------------|---------------|--------------------------|
| 28 % | 32 % | 30 % | 33 % | Medelvärde 2016: 26 % |

Mätning 4.2 Nöjdhet med utbud av kollektivtrafik

Nöjd Region Index i SCB:s medborgarundersökning, vartannat år (KKiK). Index mäts på en skala 1-10. Med kollektivtrafik menas här lokal och regional trafik med buss, spårvagn, tunnelbana, tåg och/eller båt/färja.

| Utfall 2013 | Utfall 2015 | Målvärde 2017 | Målvärde 2018 | Jämförelse med andra |
|-------------|-------------|---------------|---------------|----------------------|
| 4,7 | 4,8 | 5,6 | 5,6 | Snitt 2015: 5,6 |

Inspirerande livslångt lärande

Trygghet, delaktighet, kreativitet och kompetens är ledord för Arbogas förskolor, fritidshem och skolor. Alla barn och elever blir sedda och får uppmärksamhet. Arboga ska ligga i framkant både gällande kvalitet och arbetsmiljö.

Arbogas skolor inspirerar till nyfikenhet och lust att lära. Kompetenta lärare och ett bra ledarskap på alla nivåer bidrar till en god lärmiljö där eleverna utmanas, utvecklas och lyckas utifrån egna förutsättningar. Mötet, samspelet och dialogen mellan pedagog, barn, elev och föräldrar genomsyrar hela skoltiden.

Arbogas skolor håller hög kvalitet och det goda samarbetet med näringslivet utvecklas ständigt. Det ger barn och elever goda kunskaper och bra förutsättningar att gå vidare till högre studier eller arbete efter avslutade utbildningar.

Vuxenutbildningen bidrar till det livslånga lärandet och ger alla en ny chans. Det ska finnas goda möjligheter att läsa allt från grundläggande vuxenutbildning till universitetsstudier på distans.

Det strategiska området inspirerande lärande har ändrats till inspirerande livslångt lärande, för att bättre spegla samtliga av kommunens nämnder, bolag och förbunds verksamheter.

Mål 5. Arboga inspirerar till livslångt lärande

Adressering av målet: **Kommunstyrelsen, samtliga nämnder, kommunala bolag och förbund.**

Samordningsansvar: **Kommunstyrelsen**

Vårt samhälle står i ständig förändring och utifrån dess framtida behov av kompetenser så behöver perspektivet vara ett livslångt lärande. För att möta det livslånga lärandet pågår flera satsningar inom Arboga kommun.

Mätning 5.1. Nationella prov i årskurs 3

Andel elever i årskurs 3 som i de nationella proven nått kravnivån för samtliga delprov i svenska och matematik, Skolverket (Siris), årligen.

| Utfall 2015 | Utfall 2016 | Målvärde 2017 | Målvärde 2018 | Jämförelse med andra |
|-------------|-------------|---------------|---------------|----------------------|
| 81 % | 86 % | 82 % | 82 % | 2016: 82 % |

Mätning 5.2. Behöriga elever till nationellt program på gymnasiet

Andel behöriga elever till något nationellt program på gymnasiet, Skolverket (KKiK).

| Utfall 2015 | Utfall 2016 | Målvärde 2017 | Målvärde 2018 | Jämförelse med andra |
|-------------|-------------|---------------|---------------|----------------------|
| 92 % | 86 % | 89 % | 89 % | 2016: 86 % |

Mätning 5.3 Utbildningsmöjligheter

Betygsindex om hur medborgarna upplever tillgången till utbildningsmöjligheter, medborgarundersökningen vartannat år.

| Utfall 2013 | Utfall 2015 | Målvärde 2017 | Målvärde 2018 | Jämförelse med andra |
|-------------|-------------|---------------|---------------|----------------------|
| 62 | 66 | 66 | Ingen mätning | 2015: 59 |

Inspirerande arbete

Arboga erbjuder en varierad arbetsmarknad inom många olika branscher. En god service från kommunens alla verksamheter och organisationer uppmuntrar till företagande och bidrar till att näringslivet växer.

Attraktiva etableringsområden och god tillgång på arbetskraft skapar förutsättningar för nya branscher och företag.

Arbogas unika kulturmiljö, rika historia och goda värdschap lockar besökare, vilket gör besöksnäringen till en allt större näringsgren.

Mål 6. Arboga har ett gott näringslivsklimat

Adressering av målet: **Kommunstyrelsen, samtliga nämnder, kommunala bolag och förbund.**

Samordningsansvar: **Kommunstyrelsen**

Ett gott näringslivsklimat utgör en viktig utvecklingsfaktor för kommuner och regioner. Förutsättningar för och möjligheter att starta och driva företag har betydelse för tillväxt och sysselsättning. Arboga behöver ha attraktiva etableringsområden och god tillgång på arbetskraft för både nya etableringar och befintliga företag.

Mätning 6.1 Antal arbetstillfällen i Arboga kommun

Antal arbetstillfällen mäts med hjälp av SCB, "Totalt antal förvärvsarbetande från 16 år med arbetsplats i Arboga kommun (RAMS⁸)". Mätningen görs en gång per år med ett års fördröjning.

| Utfall 2015 | Utfall 2016 | Målvärde 2017 | Målvärde 2018 | Jämförelse med andra |
|-------------|---------------|---------------|---------------|----------------------|
| 5 546 | December 2017 | 5 550 | 5 550 | Ingen jämförelse |

Mätning 6.2 Lokalt företagsklimat

Svenskt Näringslivs enkätundersökning "Lokalt företagsklimat" mäter det sammanfattande betyget för Arboga kommun avseende näringsklimatet i kommunen.

| Utfall 2015 | Utfall 2016 | Utfall 2017 | Målvärde 2018 | Jämförelse med andra |
|-------------|-------------|-------------|---------------|----------------------|
| 3,48 | 3,51 | 3,40 | 3,50 | Snitt 2017: 3,36 |

Mål 7. I Arboga finns goda möjligheter till arbete

Adressering av målet: **Kommunstyrelsen, samtliga nämnder, kommunala bolag och förbund.**

Samordningsansvar: **Kommunstyrelsen**

Att få fler Arbogabor i arbete är inte bara viktigt för att kunna finansiera välfärden, det är också viktigt för individen. Antalet personer som förvärvsarbetar i kommunen ökar men förvärvsarbete i förhållande till befolkningen i minskar. Arbogas geografiska läge tillsammans med lättillgänglig och flexibel pendling till andra orter utvidgar arbetsmarknaden för boende i Arboga och ger bättre möjligheter till jobb.

Mätning 7.1 Arbetsmarknadsstatistik

SCB:s arbetsmarknadsstatistik, mäts 31/12 varje år (KKiK), (totalt, utrikesfödda, unga vuxna 18-24 år). Statistiken har ett års fördröjning.

| Utfall 2015 | Utfall 2016 | Målvärde 2017 | Målvärde 2018 | Jämförelse med andra |
|-------------|-------------|---------------|---------------|-----------------------|
| 76,3 % | 76,0 % | 76,0 % | 77,0 % | Snitt KKiK 2016: 79 % |

Mätning 7.2 Antal tågavgångar till och från Arboga

Egen mätning årligen, antal tåg till och från Arboga. Antalet tåg till och från Arboga på båda banorna slås ihop till ett tal.

| Utfall 2014 | Utfall 2015 | Utfall 2016 | Målvärde 2017 | Målvärde 2018 |
|-------------|-------------|-------------|---------------|---------------|
| 56 | 62 | 67 | 64 | 64 |

Inspirerande organisation

Arboga kommun är en attraktiv arbetsgivare där medarbetarna utvecklas och är delaktiga. Arbetsmiljön är god och hälsofrämjande. Ambitionen är att erbjuda alla den sysselsättningsgrad de önskar. Medarbetare som trivs och mår bra är en förutsättning för en inspirerande organisation.

Kommunens organisation är effektiv, tillgänglig och tydlig för medarbetare, medborgare och företagare. Ett gott bemötande ger god service och inbjuder till dialog.

Ekonomi är i balans och kommunens resurser används alltid på bästa sätt såväl på kort som på lång sikt.

Mål 8. Arboga kommun ger ett gott bemötande och god service

Adressering av målet: Kommunstyrelsen, samtliga nämnder, kommunala bolag och förbund.

Samordningsansvar: **Kommunstyrelsen**

Kommunen finns till för sina medborgare. Varje medarbetare är ansiktet utåt i kommunen och bör bemöta medborgarna med den professionalism och det servicetänkande som vi vill ska förknippas med Arboga kommun. Service och bemötande kan till exempel vara att ge tydlig information, och att myndighetsbeslut är begripliga. Det är också viktigt att medborgarna snabbt får svar och ges rätt information vid kontakt med kommunen.

Mätning 8.1 Bemötande och tillgänglighet

Medborgarnas uppfattning om bemötande och tillgänglighet i kommunen, sammanvägt betygsindex Nöjd-Medborgar-Index (NMI), frågeområde bemötande och tillgänglighet, medborgarundersökningen, vartannat år.

| Utfall 2013 | Utfall 2015 | Målvärde 2017 | Målvärde 2018 | Jämförelse med andra |
|-------------|-------------|---------------|---------------|----------------------|
| 59 | 60 | 60 | 62 | Snitt 2015:57 |

Mål 9. Arboga kommun är en attraktiv arbetsgivare

Adressering av målet: *Kommunstyrelsen, samtliga nämnder, kommunala bolag och förbund.*

Samordningsansvar: **Kommunstyrelsen**

Att kunna attrahera rätt medarbetare är en av de viktigaste frågorna för arbetsgivare idag. Det är inte bara lön och förmåner som gör att anställda trivs och gör ett bra arbete. Att kunna erbjuda en kultur med tydliga värderingar, en bra arbetsmiljö och möjlighet till utveckling är faktorer som också påverkar.

Mätning 9.1 Medarbetarnas nöjdhet med inflytandet

Andel medarbetare som är nöjda med inflytandet över utvecklingen av verksamheten. Medarbetarenkäten, vartannat år.

| Utfall 2013 | Utfall 2015 | Utfall 2017 | Målvärde 2018 | Jämförelse med andra |
|-------------|-------------|-------------|---------------|----------------------|
| 78,0 % | 74,0 % | 81,0 % | Ingen mätning | Ingen jämförelse |

Mätning 9.2 Hållbart medarbetarengagemang

Totalindex för Hållbart Medarbetarengagemang (HME) är en sammanräkning av tre delområden, motivation, ledarskap och styrning. Nationell jämförelse SKL, varje år.

| Utfall 2013 | Utfall 2015 | Utfall 2017 | Målvärde 2018 | Jämförelse med andra |
|-------------|-------------|-------------|---------------|----------------------|
| 72 | 77 | 84 | Ingen mätning | Inga uppgifter |

Mätning 9.3 Frisknärvaro

Andel medarbetare som har noll sjukdagar under året, egen mätning årligen.

| Utfall 2015 | Utfall 2016 | Målvärde 2017 | Målvärde 2018 | Jämförelse med andra |
|-------------|-------------|---------------|---------------|----------------------|
| 36 % | 35 % | 38 % | 38 % | Ingen jämförelse |

Mål 10. Arboga kommun har god ekonomisk hushållning

Adressering av målet: **Kommunstyrelsen**

Samordningsansvar: **Kommunstyrelsen**

Ekonomisk hushållning kan ses i två dimensioner; att hushålla i tiden och att hushålla över tiden. Det innebär en avvägning mellan ekonomi och verksamhet på kort respektive lång sikt. Om det under ett år förbrukas mer medel än vad kommunen erhåller, innebär det att kommande år eller generationer får betala för denna överkonsumtion.

De finansiella målen betonar att ekonomin är en restriktion för verksamhetens omfattning. Mål och riktlinjer för verksamheten visar hur mycket av de olika verksamheterna som ryms inom de finansiella målen, det vill säga koppling mellan ekonomi och verksamhet. Verksamhetsmålen syftar till att främja en kostnadseffektiv och ändamålsenlig verksamhet samt för att göra uppdraget mot medborgarna tydligt.

En god ekonomisk hushållning ställer krav på att kommunen har en långsiktighet i sin planering. Det kräver till exempel en analys av verksamhetsförändringar på grund av den demografiska utvecklingen.

Kommunfullmäktige beslutade under år 2013 att målet "Arboga kommun har en god ekonomisk hushållning" och de nedanstående måtten ska gälla som riktlinjer för god ekonomisk hushållning.

Mätning 10.1 Resultat

Resultatet exklusive jämförelsestörande och extraordinära poster ska under mandatperioden i genomsnitt årligen uppgå till minst 1 procent av skatteintäkter, generella statsbidrag och utjämning

| Utfall 2015 | Utfall 2016 | Prognos 2017 | Målvärde 2018 | Jämförelse med andra |
|-------------|-------------|--------------|---------------|----------------------|
| 3,2 % | 11,8 % | 2,2 % | 1,0 % | Ingen jämförelse |

Mätning 10.2 Soliditet

Soliditeten, inklusive samtliga pensionsåtaganden, ska i slutet av varje mandatperiod vara lägst den nivå som gällde vid mandatperiodens början med oförändrade redovisningsprinciper.

| Utfall 2015 | Utfall 2016 | Prognos 2017 | Målvärde 2018 | Jämförelse med andra |
|-------------|-------------|--------------|---------------|----------------------|
| 18,0 % | 22,8 % | 22,8 % | 21,6 % | Ingen jämförelse |

Vid mandatperiodens början år 2015 uppgick soliditeten till 16,9 procent.

EKONOMISK ÖVERSIKT

OMVÄRLD

Globalt

Världsekonomin är inne i en tillväxtfas. Både investeringar och privatkonsumtion bidrar positivt. Räntorna fortsätter att vara låga men kommer gradvis att stiga. De största riskerna är osäkerheten kring USA:s handelspolitik och Storbritanniens påbörjade utträde ur EU, Brexit.

Europa präglas av val i många länder under år 2017. Nyligen har Frankrike valt en ny president, Emmanuel Macron. Han är liberal och förkämpe för EU men vill se reformer inom samarbetet.

Det tyska förbundsdagsvalet hålls den 24 september 2017. Då väntas Angela Merkel, CDU (kristdemokraterna) som varit förbundskansler sedan år 2005, utmanas av framför allt socialdemokraterna (SPD) och Martin Schulze. Med fyra månader kvar till förbundsdagsvalet i höst har Merkel stärkt sitt mandat betydligt efter valet i Nordrhein-Westfalen som kallas för "lilla förbundsdagsvalet". SPD:s Martin Schulz, utropade sig redan i början av året till Tysklands nästa förbundskansler. Chansen ser nu liten ut att kunna vinna över Angela Merkel i höst.

I mars månad hölls parlamentsval i Nederländerna. Det sittande partiet, VVD (Folkpartiet för frihet och demokrati) fick fortsatt förtroende.

Theresa May, Storbritanniens premiärminister, har utlyst nyval till den 8 juni. Anledningen är att hon vill ha en enhetlig syn på utträdet ur EU. Tidsplanen är att Storbritannien lämnar EU i mars/april 2019.

Tillväxten i USA:s BNP (bruttonationalprodukt) stannade första kvartalet år 2017 på svaga 0,7 procent i årstakt. Det var främst hushållens konsumtion som bromsade in.

Tillväxten i Kina gick upp till 6,9 procent under 2017 års första kvartal jämfört med samma period året innan, enligt officiell statistik. Siffran var något högre än förväntat. Bedömare hade förväntat sig att världens näst största ekonomi skulle ha ökat med 6,8 procent under kvartalet, vilket skulle ha varit i samma takt som under det fjärde kvartalet 2016.

Sverige

Den svenska ekonomin har sedan finanskrisen, hösten 2008, utvecklats betydligt starkare än i de flesta länder i Europa. Tillväxten i den svenska ekonomin var stark under år 2016. Bruttonationalprodukten, BNP, ökade med 3,3 procent. Under år 2017 förväntas, enligt SKL, en tillväxt med cirka 3 procent. Tillväxten i Sveriges viktigaste exportländer, bland annat de nordiska länderna, Tyskland och USA, bedöms växa något snabbare än åren innan. Det kan innebära att svensk export ökar något de kommande åren.

SKL och andra bedömare ser nu en avmattning av konjunkturen de kommande åren.

SKL bedömer att en första höjning av styrräntan kommer att ske i början av nästa år och följas av ytterligare två höjningar under år 2018.

Den privata konsumtionen har under åren efter finanskrisen ökat i lugnare tempo än åren innan. Det är främst ökat hushållssparande som är orsaken.

Kommunsektorn

Kommunernas resultat år 2016 var ett av de starkaste någonsin trots att kostnaderna ökade kraftigt, enligt SKL:s ekonomirapport.

De kommande åren kommer den stora ökningen av barn och äldre att fortsätta. Skatteunderlaget växer inte i samma omfattning som tidigare. Det innebär att fram till år 2020 kommer en brist att uppstå på cirka 40 mdkr om verksamheten utvecklas i den omfattning som hittills varit fallet.

De senaste årens befolkningsökning innebär att behoven ökar med cirka 1,5 procent per år jämfört med tidigare, cirka 0,5 procent per år. Det är en ökningstakt som förväntas fortsätta under en lång tid framöver.

Det är framför allt nettomigration men även födelseöverskott som bidrar till ökningen.

I dagsläget befinner sig Sverige i en högkonjunktur vilket innebär bra tillväxt i skatteunderlaget. Högkonjunkturen väntas ha nått sin höjdpunkt under år 2018 för att sedan vända ner. Under de kommande åren, 2019-2020, förväntas ekonomin återgå till normaltillstånd vilket innebär att sysselsättningen stagnerar och att skatteunderlaget utvecklas svagare.

Åren 2017-2020 räknar SKL med att tillväxten i skatteunderlaget sjunker medan kostnader med anledning av demografien fortsätter att öka i snabb takt.

Effekten av de demografiska förändringarna för också med sig ett ökat investeringsbehov. Kommunerna planerar att fram till år 2020 bygga cirka 600 förskolor, cirka 350 grundskolor och gymnasieskolor, cirka 350 gruppboenden och äldreboenden samt cirka 150 nya idrottsanläggningar. Dessutom behövs investeringar i befintliga byggnader och anläggningar samt i infrastruktur. De stora investeringarna innebär ökning av kommunernas låneskulder och därmed ökade räntekostnader. Kostnaderna ökar även för drift och underhåll och personal om nya verksamheter startas.

För att klara de ökande kostnaderna krävs ett flertal långsiktiga åtgärder. Gapet mellan skatteintäkter och kostnader fortsätter även efter år 2020.

Arboga

I den prognos för skatteintäkter, generella statsbidrag och utjämning som ligger till grund för budgeten för åren 2018-2020 (SKL 2017-04-27), redovisas en svagare ökningstakt för kommunernas skatteintäkter år 2018, och betydligt sämre åren 2019 och 2020. Det är därför viktigt att planera för att möta kommande års sämre utveckling. Arboga kommun har som mål att uppnå ett resultat som uppgår till 1 procent av skatteintäkter, generella statsbidrag och utjämning. Ett resultat som är betydligt högre behövs för att dels möta kommande sämre år och dels för att kunna finansiera kommande stora behov av investeringar.

Enligt den lokalförsörjningsplan som nu finns framtagen är behoven av verksamhetsanpassningar i lokaler stora inom kommunen. Det innebär behov av investeringar på cirka 600 mkr de kommande sex åren. Prioriteringar, både i tid och nödvändighet, måste göras. Hyreskonsekvenserna kan uppgå till cirka 60 mkr om och när investeringarna genomförs. För att möta kommande hyresökningar finns behov att bygga upp en lokalhyrespott. Uppbyggnad av pott påbörjades år 2017 med 14 mkr. Under de kommande åren måste avsättning prioriteras för att möjliggöra investeringar i lokaler.

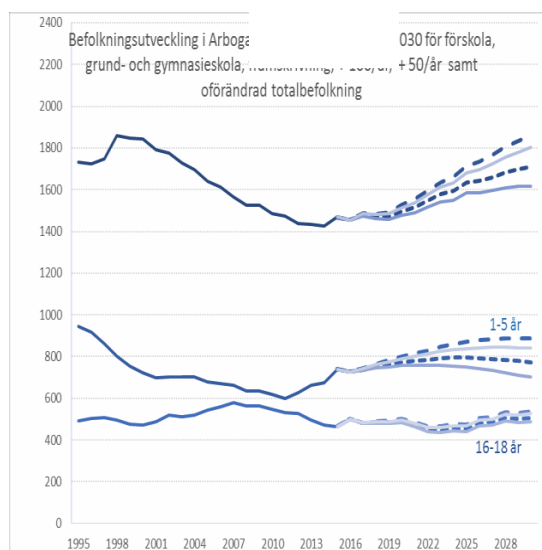
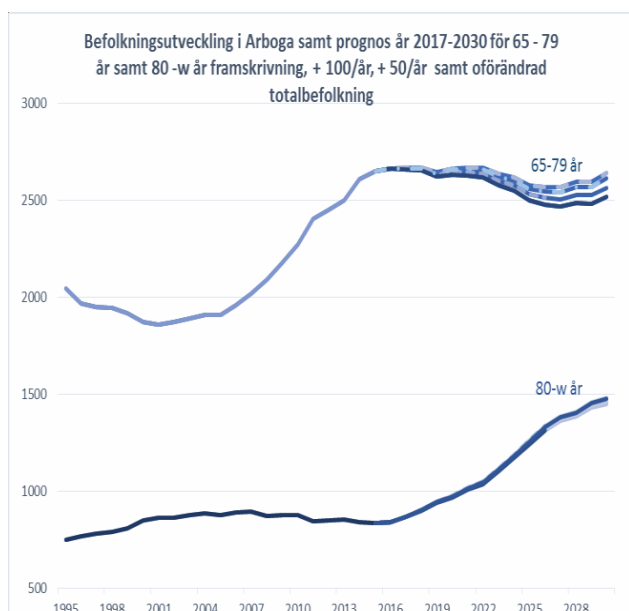
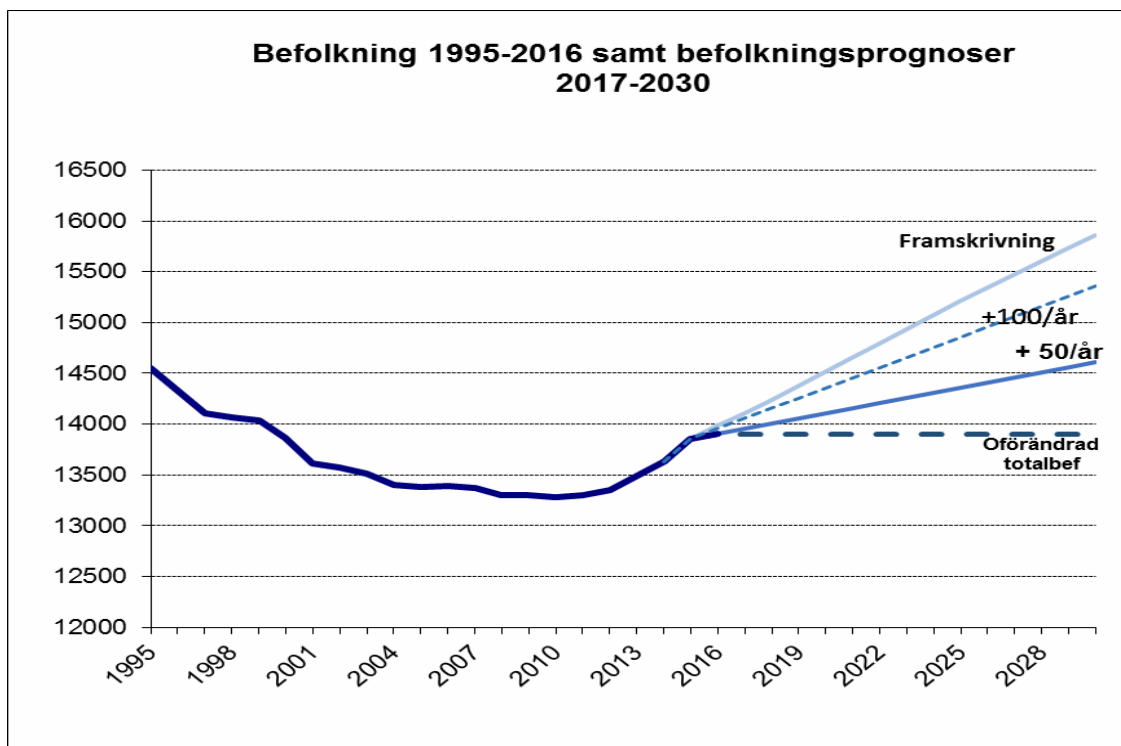
Även kommunens behov av investeringar i infrastruktur ökar. En stor del av kommunens investeringar gjordes på 1960- och 1970-talen och är uttjänta. Reinvesteringar behövs i till exempel va-ledningar. Kommunen exploaterar också områden för bland annat bostäder vilket innebär behov av investeringar i gator och vägar samt va-ledningar.

Arbetslösheten i Arboga kommun är betydligt högre än i länet och i riket. Det är framför allt i gruppen utrikes födda som arbetslösheten är hög. I Arboga är drygt 40 procent i den gruppen arbetslösa jämfört med rikets, drygt 20 procent.

Befolkningen i Arboga ökade med 45 invånare år 2016 och med 227 invånare år 2015. Per 2016-12-31 uppgick antalet invånare till 13 903. Per 2017-03-31 uppgick befolkningen till 13 897 det vill säga en minskning med sex personer jämfört med föregående årsskifte. Befolkningsstrukturen kännetecknas av större andel i åldersgrupperna 45 år och äldre än jämfört med både länet och riket. Befolkningsprognoser fram till år 2030 pekar på en nästan fördubblad befolkning inom åldersgruppen 80 år och äldre.

Åldersgruppen 6-15 år ökar också med början omkring år 2018. Som huvudalternativ för nämndernas beräkningar ska, enligt kommunstyrelsens beslut, plus 50 invånare/år användas.

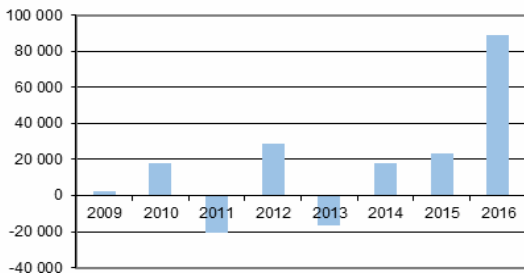
Nedan redovisas befolkningsutvecklingen åren 1995-2016 samt prognos fram till år 2030.



Resultat

Arboga kommun har som långsiktigt mål att budgetera ett resultat uppgående till minst 1 procent av skatteintäkter, generella statsbidrag och utjämning.

Resultatutveckling (tkr)



Prognosen (prognos 1) för år 2017 visar på ett resultat på 17,0 mkr, motsvarande 2,2 procent av skatteintäkter, generella statsbidrag och utjämning. För år 2017 budgeterades ett resultat uppgående till 7 751 tkr vilket motsvarar cirka 1 procent av skatteintäkter, generella statsbidrag och utjämning. Även under år 2017 kommer kommunen att redovisa realisationsvinster av försäljningar, bland annat för försäljning av tomter i Hällarna. För år 2018 uppgår det budgeterade resultatet till 8 064 tkr, vilket motsvarar 1 procent av skatteintäkter, generella statsbidrag och utjämning. För åren 2019-2020 behövs effektiviseringar på drygt 14 mkr respektive nästan 27 mkr för att uppnå ett resultat på 1 procent av skatteintäkter, generella statsbidrag och utjämning.

Verksamhetens nettokostnader

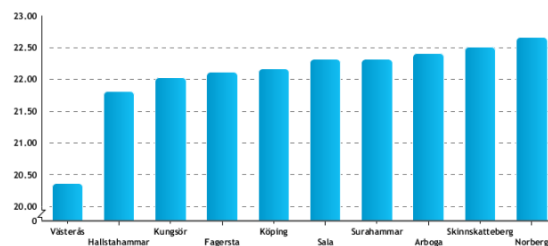
Nettokostnadernas andel av skatteintäkter, generella statsbidrag och utjämning visar hur stor andel av skatteintäkterna som tas i anspråk för den löpande verksamheten. År 2016 uppgick verksamhetens nettokostnad till 94 procent av skatteintäkter, generella statsbidrag och utjämning.

För år 2017 uppgår den budgeterade nettokostnaden för verksamheten i förhållande till skatteintäkter, generella statsbidrag och utjämning till 100 procent. Motsvarande siffra för år 2018 är 99 procent. För åren 2019 och 2020 uppgår nettokostnadsandelen till 101 respektive 102 procent.

Skatter, generella statsbidrag, utjämning samt avgifter

År 2016 höjdes skattesatsen i Arboga kommun med 0,65 procent till 22,51 procent. År 2017 sänktes skattesatsen med 0,10 procent och uppgår år 2017 till 22,41 procent. För år 2018 föreslås ingen förändring. I jämförelse med kommunerna i länet hamnar Arboga kommuns skattesats år 2017 på sjunde plats. Norbergs kommun med 22,66 procent har högst skattesats i länet. Lägst skattesats i länet har Västerås med 20,36 procent. Örebro och Eskilstuna har 21,35 respektive 22,08 procent. Landstingsskatten i Västmanlands län är 10,88 procent, vilket innebär en total kommunalskatt för Arbogaborna på 33,29 procent år 2017.

Skattesats per kommun i länet, 2017



Under budgetåret erhåller kommunen preliminära skatteintäkter samt en slutavräkning för föregående års skatteintäkter. Till årets skatteintäkter läggs även en prognos för slutavräkningen för budgetåret. SKL och andra bedömare gör regelbundet prognoser för skatteintäkter och skatteutjämning.

Budget för år 2018 samt flerårsplanen för åren 2019 – 2020 är baserad på SKL:s prognos i slutet av april månad 2017. Nedan framgår olika bedömningar av skatteunderlagsutvecklingen.

Skatteunderlagets utveckling 2016-2020

| Procent | 2016 | 2017 | 2018 | 2019 | 2020 |
|-----------------|------|------|------|------|------|
| SKL, april 2017 | 5,0 | 4,4 | 4,0 | 3,5 | 3,6 |
| Reg, april 2017 | 4,9 | 4,8 | 4,1 | 4,2 | 3,9 |
| ESV, april 2017 | 5,4 | 4,6 | 3,8 | 3,8 | 3,8 |
| SKL, febr 2017 | 4,9 | 4,6 | 3,7 | 3,5 | 3,6 |

Arboga kommuns egna skattekraft uppgår till 89,1 procent av rikets (100 procent) preliminärt år 2017. Det är en ökning från 88,8 procent år 2016. Det innebär att de samlade taxerade inkomsterna har utvecklats något bättre i Arboga i jämförelse med riket.

I inkomstutjämnningen sker en utjämnning mellan kommunerna, vilket innebär att de kommuner som har en skattekraft över 115 procent delar med sig till de kommuner som ligger under 100 procent. Samtliga kommuner är garanterade 115 procent av medelskattekraften, vilket innebär att staten skjuter till mellanskillnaden. Staten har ett utgiftstak och när det uppnåtts kompenseras inte kommunerna fullt ut till 115 procent av medelskattekraften.

Kostnadsutjämnningen är en interkommunal utjämnning utan statliga bidrag. Syftet är att kommuner med ofördelaktig struktur ska kompenseras av kommuner med fördelaktig struktur. Systemet omfattar kommunernas struktur avseende barnomsorg, grundskola, gymnasieskola, individ- och familjeomsorg, barn med utländsk bakgrund, äldreomsorg, befolkningsförändringar, byggstruktur, lönekostnader samt kollektivtrafik.

Genom regleringsbidraget reglerar staten bland annat huvudmannaskapsförändringar enligt den så kallade finansieringsprincipen. Från detta anslag minskas det belopp som utgår för att garantera alla kommuner 115 procent av medelskattekraften.

Från och med år 2004 finns ett interkommunalt utjämningsystem för kommunernas kostnader enligt LSS (Lagen om stöd och service till vissa funktionshindrade) och LASS (Lagen om assistansersättning). Systemet avser att utjämna kostnader kommunerna emellan utifrån insatser med mera inom verksamheten. År 2017 betalar kommunen 6,9 mkr (6,0 mkr år 2016) för LSS-utjämnningen medan den preliminära avgiften för åren 2018-2020 uppgår till 5,1 mkr per år.

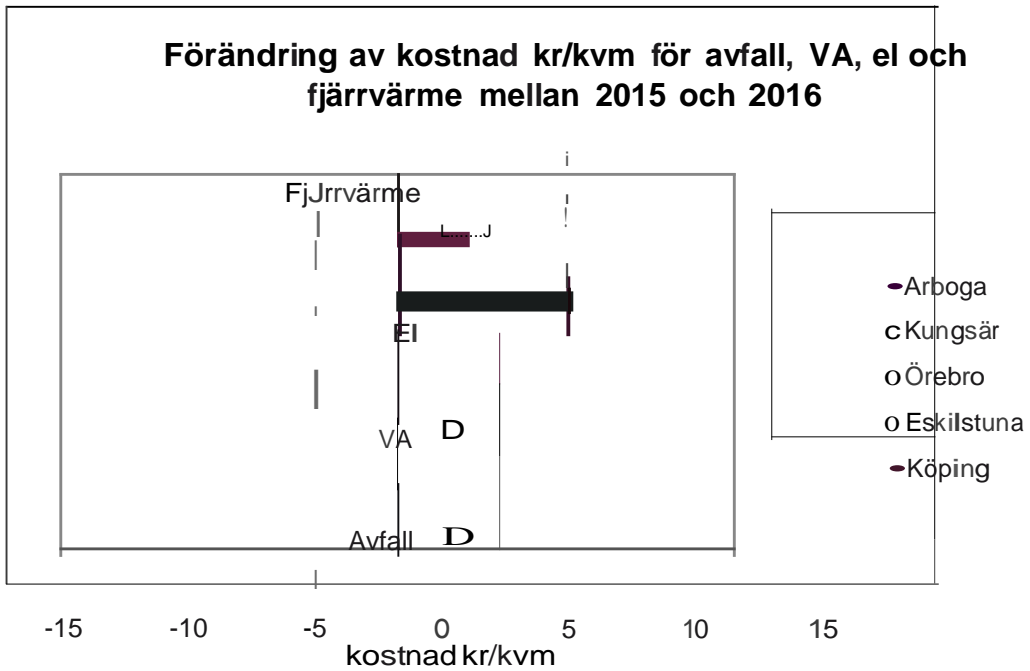
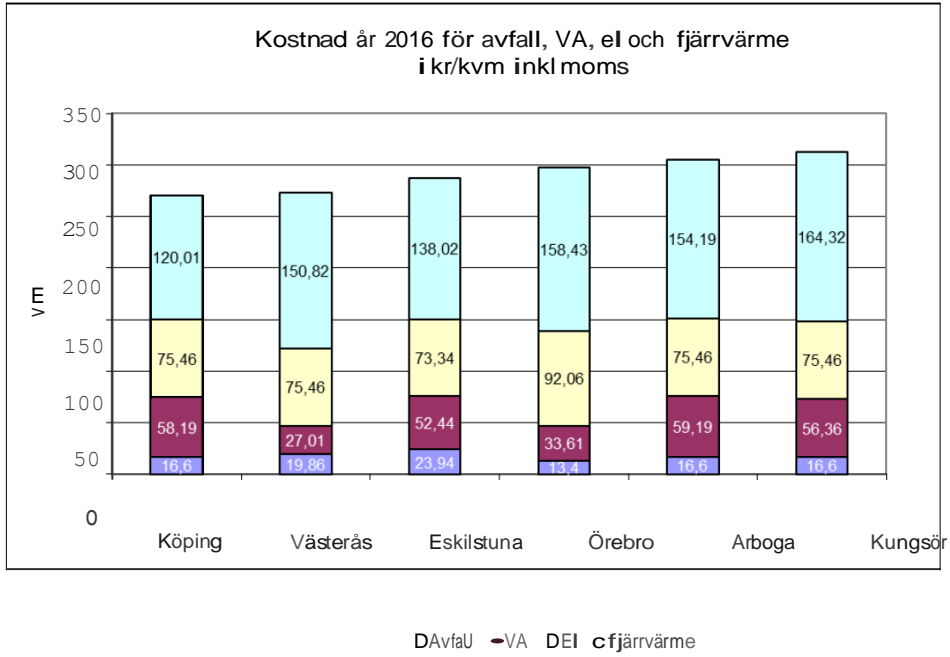
Från och med år 2008 tillgodoräknas kommunerna en fastighetsavgift som för år 2017 uppgår till 21,9 mkr och för åren 2018-2020 preliminärt uppgår till 26,4 mkr per år. De årliga intäktsförändringarna beror av förändringar i taxeringsvärdena på bostäderna inom kommunen samt ändrade gränsvärden för avgiftsuttaget.

Avgörande för beräkning av skatteintäkter, generella statsbidrag och utjämnning är antalet invånare den 1 november året före budgetåret. Beräkningen av skatteintäkter, generella statsbidrag och utjämnning har baserats på en befolkning på 13 892 invånare. Befolkningen 2017-03-31 uppgick till 13 897 invånare. Vid årsskiftet 2016/2017 uppgick befolkningen till 13 903 invånare.

Avgifter

Värme, vatten och avlopp, el och renhållning tillhör de nödvändiga nyttigheterna i alla bostadshus. Kostnaden för dem utgör i genomsnitt drygt en tredjedel av den totala boendekostnaden för flerbostadshus. Den största utgiftsposten svarar uppvärmningen för.

En jämförelse med några kommuner i regionen visar att det är skillnader i taxenivåerna för flerbostadshus mellan kommunerna.



Finansnetto

Finansnettot, finansiella intäkter reducerat med finansiella kostnader, uppgår år 2018 till 3,7 mkr. För åren 2019 och 2020 uppgår finansnettot till 2,2 mkr respektive 1,6 mkr.

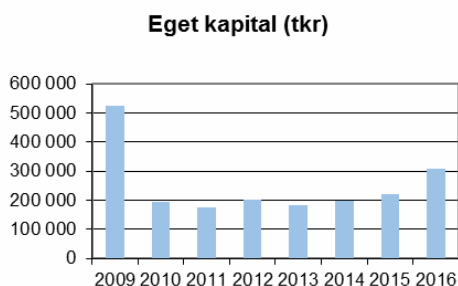
De finansiella intäkterna består år 2018 till största delen av ränta på utlämnade lån till fastighetsbolagen (10,3 mkr), lån till Mälarenergi Elnät AB (6,1 mkr) samt lån till Marieborgs Lagerfastigheter i Arboga AB (1,7 mkr). En utdelning på 2,0 mkr från Sturestadens Fastighets AB har budgeterats samtliga år i planperioden 2018-2020.

De finansiella kostnaderna år 2018 avser, förutom ränta på pensionskulden, räntekostnader för upptagna lån, 5,4 mkr. Kommunens genomsnittliga låneränta uppgick till 1,08 procent år 2016. I maj 2017 uppgick genomsnittsräntan till 0,85 procent.

Eget kapital

När Arboga kommun övergick till fullfundsmodell för redovisning av pensionsåtaganden år 2010 reducerades det egna kapitalet motsvarande den tidigare ansvarsförbindelsen, vilken uppgick till 347,9 mkr inklusive särskild löneskatt. Vid ingången av år 2016 uppgick det egna kapitalet till 220,6 mkr. Under år 2016 skedde en förbättring av det egna kapitalet, motsvarande resultatet för år 2016, med 89,3 mkr. Det innebär ett eget kapital uppgående till 309,9 vid utgången av år 2016.

Utvecklingen av kommunens egna kapital framgår av nedanstående diagram.



Investeringar

De kommande åren finns stora behov av investeringar, både inom kommunen och i de kommunala företagen. För år 2018 finns ett utrymme för skattefinansierade investeringar på 20,5 mkr. De totala investeringarna år 2018 förväntas uppgå till 104,6 mkr varav investeringar för exploatering uppgår till 38,0 mkr, va-investeringar till 11,1 mkr samt Herrgårdstron till 25,0 mkr. Dessa förväntas täckas med upplåning.

Utrymmet för skattefinansierade investeringar åren 2019-2020 uppgår till 17,7 mkr respektive 15,2 mkr. Önskemålen för skattefinansierade investeringar uppgår till 38,4 mkr år 2019 samt till 48,8 mkr år 2020.

Likviditet och lån

Vid utgången av år 2016 uppgick kommunens likviditet till 127,7 mkr. Per 2017-05-29 har kommunen en positiv likviditet på 34,8 mkr. Kommunens checkkreditlöfte uppgår till 50 mkr. Checkkrediten är avsedd att användas vid tillfälliga likviditetsproblem.

Kommunens totala låneskuld uppgick vid utgången av år 2016 till 396,2 mkr. Under år 2017 planeras en nyupplåning på drygt 58 mkr. Under de kommande åren 2018-2020 har beräknats en nyupplåning på 125 mkr, 200 mkr respektive 300 mkr. Arboga kommun är internbank för Rådhuskoncernen vilket innebär att kommunen upplånar och vidareutlånar till Rådhuskoncernen. Av nyupplåningen planeras 100 mkr, 160 mkr samt 225 mkr att upplånas och vidareutlånas till Rådhuskoncernen. Verksamhetsanpassningar i lokaler kräver stora investeringar åren framöver. Den långfristiga låneskulden beräknas uppgå till 1 077 mkr vid utgången av år 2020 om de önskade investeringarna genomförs. Samtliga av kommunens lån amorteras fortlöpande.

Ett ställningstagande bör ske snarast om kommunen ska fortsätta att fungera som internbank för Rådhuskoncernen.

Soliditet

Soliditeten beskriver kommunens långsiktiga ekonomiska styrka och visar hur stor del av tillgångarna som finansierats med egna medel. Soliditeten bör långsiktigt öka eller vara oförändrad.

Soliditeten, beräknad inklusive samtliga pensionsförpliktelser, uppgick vid utgången av år 2016 till 22,8 procent (18,0 procent år 2015). Jämfört med genomsnittet i länet år 2015, som uppgick till 12,5 procent, har Arboga kommun en god soliditet. Arboga kommun har dock tappat i soliditetsutveckling jämfört med övriga kommuner i länet. Prognosen för år 2017 uppgår till 22,8 procent. Vid utgången av år 2018 bedöms soliditeten uppgå till 21,6 procent. Vid utgången av åren 2019 och 2020 beräknas soliditeten uppgå till 19,7 procent samt till 17,3 procent.

Kommunens soliditet exklusive fullfondsredovisning uppgår vid utgången av år 2016 till 46,3 procent (45,4 procent år 2015). Prognosen för år 2017 uppgår till 44,8 procent. Vid utgången av år 2018 beräknas soliditeten uppgå till 41,6 procent. Vid utgången av åren 2019 och 2020 beräknas soliditeten uppgå till 37,2 procent samt 32,1 procent.

Ju högre soliditet desto större andel av tillgångarna har finansierats med egna medel.

Vid en bedömning av soliditetens utveckling är det viktigt att analysera orsakerna till förändringen. Soliditetens utveckling påverkas dels av utvecklingen av det egna kapitalet och dels av tillgångarnas förändring.

Nedan redovisas soliditetsutvecklingen för åren 2011-2016.

| Soliditetsutveckling (procent) | | | | | | |
|--|------|------|------|------|------|------|
| År | 2011 | 2012 | 2013 | 2014 | 2015 | 2016 |
| Soliditet exklusive pensionsförpliktelser intjänade före år 1998 | 54 | 55 | 53 | 47 | 45 | 46 |
| Soliditet inklusive samtliga pensionsförpliktelser | 18 | 20 | 18 | 17 | 18 | 23 |

Borgen

Kommunens borgensåtaganden uppgick till 47,1 mkr vid utgången av år 2016, vilket är en minskning jämfört med år 2015 med 215,7 mkr beroende på försäljning av Arboga Energi AB under år 2016. Av de totala borgensåtagandena uppgår borgen till delägda bolag och kommunalförbund till 45,6 mkr, vilket utgör cirka 97 procent av de totala borgensåtagandena. Övriga borgensåtaganden år 2016 uppgår till 1,5 mkr och består av borgen för förlustansvar egna hem, 0,1 mkr, samt borgen till Arboga golfklubb, 1,4 mkr.

Kommunen har inte åtaganden för så kallade fallskärmsavtal.

Känslighetsanalys

Kommunens ekonomi och förutsättningar påverkas av många olika faktorer. Nedan beskrivs effekten av några av dessa.

| Känslighetsanalys | |
|------------------------------------|------------|
| Faktorer | Effekt mkr |
| Löneökning 1 procent | + 5,7 |
| Prisförändring 1 procent | +/- 3,9 |
| Försörjningsstöd, ökning 1 procent | + 0,1 |
| Förändring skattesats 0,50 kr | +/- 13,7 |
| Befolkningsförändring 100 invånare | +/- 5,0 |

Finansiell profil för Arboga kommun

Under hösten 2016 har Arboga kommun, för sjunde gången, tillsammans med ytterligare fyra kommuner i länet deltagit i en jämförelse av finansiella nyckeltal.

Jämförelsen har utförts av Kommunforskning i Västsverige (Kfi). Syftet med jämförelsen är att analysera var Arboga kommun befinner sig finansiellt i jämförelse med de övriga nio kommunerna i Västmanland. En jämförelse har även gjorts med rikets samtliga kommuner.

Profilen innehåller jämförelser utifrån fyra finansiella perspektiv och åtta nyckeltal. Nyckeltalen speglar kommunernas finansiella status. De fyra perspektiven är långsiktig betalningsberedskap eller kapacitet, kortsiktig betalningsberedskap, riskförhållande samt kontroll över den finansiella utvecklingen. Profilen har omfattat åren 2008-2015. Nedan redovisas de senaste tre åren, 2013-2015. De nyckeltal som använts är skattesats, soliditet, finansiella nettotillgångar, kassalikviditet, budgetföljsamhet, resultat före extraordinära poster, genomsnittligt resultat de

senaste tre åren samt skattefinansieringsgrad av investeringar.

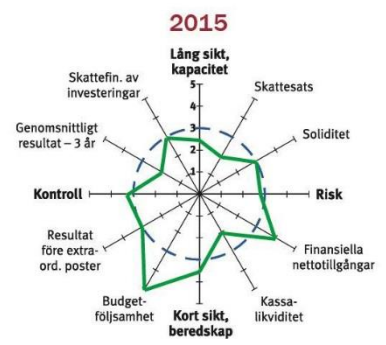
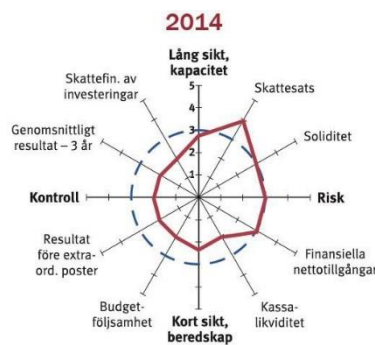
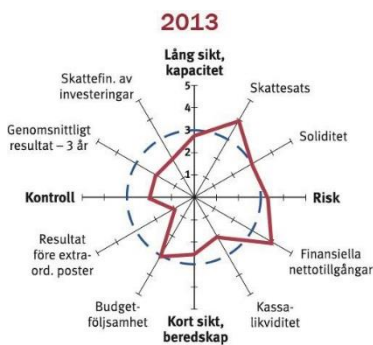
Trenden de tre åren visar en förbättring år 2015 för Arboga kommun, framförallt jämfört med Västmanlands län.

Kommunen har under perioden förbättrat poängen för de två perspektiven kontroll och beredskap på kort sikt. Det nyckeltal som förbättrats mest är budgetföljsamhet.

År 2015 ligger Arboga kommun, enligt Kfi, poängmässigt i nivå med snittet i länet för samtliga perspektiv. Arboga ligger år 2015 på medelbetyg eller bättre betyg på fyra av de åtta nyckeltalen (tre år 2014) jämfört med kommunerna i Västmanlands län.

År 2015 ligger Arboga poängmässigt på samma nivå som riket i tre av fyra perspektiv. Perspektivet långsiktig handlingsberedskap ligger strax under genomsnittet i riket. Jämfört med riket ligger Arboga på medelvärde eller bättre på fem av de åtta nyckeltalen (sex år 2014). Det är genomsnittligt resultatet de tre senaste åren, skattesatsen samt kassalikviditeten som har sämre utfall än genomsnittet i riket.

Arboga (rött) jämfört med Västmanland



EKONOMISKA FÖRUTSÄTTNINGAR, NÄMNDERNAS FÖRUTSÄTTNINGAR SAMT EKONOMISKA RAMAR

Driftramar

Nämnderna ska uppnå sina och kommunfullmäktiges mål. Detta ska ske inom nämndens budgetram.

Den strategiska planen för åren 2018-2020 utmynnar i ekonomiska ramar för år 2018 och planeringsförutsättningar för åren 2019-2020 samt värdegrund, vision, strategiska områden samt kommunövergripande mål och mått för år 2018. Planeringsförutsättningarna kommer sannolikt att ändras för de två sista åren i flerårsplanen, varför dessa planeringsramar är ytterst preliminära.

De ekonomiska ramarna består av 2017 års budget samt av kommunfullmäktige beslutade ramförändringar till åren 2018-2020. 2018 års budget och planen för åren 2019 och 2020 är uppräknade med nedanstående index.

| Ekonomiska förutsättningar | | | |
|-----------------------------|------|------|------|
| procent | 2018 | 2019 | 2020 |
| Personalkostnader | 2,7 | 3,4 | 3,4 |
| Externa kostnader (KPIF-KS) | 1,9 | 2,0 | 2,0 |
| Externa intäkter | 2,5 | 2,7 | 2,7 |
| Intern ränta | 1,75 | 1,75 | 1,75 |

I central pott finns medel för personalkostnadsökningar inklusive arvoden. Dessa pottar kommer att fördelas till styrelsen och nämnderna så fort underlag finns. För år 2018 bedöms lönekostnaderna öka med 2,7 procent, för år 2019 med 3,4 procent samt för år 2020 med 3,4 procent.

De externa kostnaderna har för år 2018 uppräknats med 1,9 procent vilket är utifrån SKL:s bedömning av KPIF-KS utvecklingen (KPIF-KS avser kostnadsprisindex med fast ränta och konstant skatt). För åren 2019 och 2020 har motsvarande uppräknings skett med 2,0 procent båda åren.

De externa intäkterna har för år 2018 uppräknats med 2,5 procent jämfört med år 2017. För åren 2019 och 2020 har externa intäkter uppräknats med 2,7 procent båda åren.

Kommunens internränta ändras år 2018 till 1,75 procent. År 2017 uppgick internräntan till 5 procent. I samband med samarbetet kring nytt ekonomisystem har frågan uppkommit om att Arboga bör anpassa sig till övriga kommuner i samverkan. Köpings, Kungsörs samt Surahammars kommuner använder den internränta som SKL rekommenderar och som uppgår till 1,75 procent för år 2018. Kommunens externa genomsnittsränta uppgår i maj 2017 till 0,85 procent.

För interna kostnader och intäkter gäller att en viktning av löneindex och index för externa kostnader och intäkter ska utgöra underlag för höjning av de interna posterna. En överenskommelse måste ske mellan parterna senast den sista februari året innan budgetåret. Det är av stor vikt att interna poster i respektive nämnds budget är avstämde mellan köpande och säljande nämnd innan respektive nämnd fastställer sin budget för år 2018. Skriftliga avtal ska upprättas. Budgeten för styrelsen och nämnderna år 2018 ska finnas inrapporterad i ekonomisystemet senast 2018-01-31.

Driftredovisning

Den politiska prioriteringen och övriga förändringar av kommunfullmäktiges, kommunstyrelsens och nämndernas ramar för år 2018 framgår av nedanstående tabell.

| SPECIFISERA DRIFTREDOVISNING | RAM 2017 | Index, netto | Valår | Omf. budget pensioner Rädn.Tj. | Hyra Strömsnäs 2017 | Pott Utredn.uppd rag | Politisk prioritering övrigt | RAM 2018 | |
|--|----------------|--------------|-------|--------------------------------------|---------------------------|----------------------------|------------------------------------|----------|----------------|
| B opp i lkr | | | | | | | | | |
| Kommunfullmäktige och kommunstyrelse | 69 927 | -760 | 395 | 200 | | -105 | 300 | 420 | 712n |
| <i>Kommunfullmäktige ink/ Revskkl & Valnämnd</i> | 2 891 | -43 | 32 | 200 | | | | | 3 080 |
| <i>Överförmynderi</i> | 1 304 | | | | | | | 1&1 | 1454 |
| <i>Kommunstyrelse</i> | 47 845 | -717 | 364 | | 900 | -105 | 300 | | 48 587 |
| <i>Avgifter till VMllf</i> | 13 054 | | | | | | | 270 | 13 324 |
| <i>Avgifter till VMMF</i> | 4 833 | | | | | | | | 4 833 |
| Barn-och utbildningsnämnd | 320 118 | -4679 | 1019 | | | | | | 316 458 |
| Fritids-och kulturnämnd | 38 983 | -574 | 81 | | | | | | 38 489 |
| Socialnämnd | 291 666 | -4254 | D56 | | | | | | 288 778 |
| Teknisk nämnd | 49 822 | -682,5 | 254 | | | | | | 49 394 |
| SUMMA NÄMNDER | 770 515 | 10 950 | 3116 | | 003 | 105 | 300 | 420 | 764 396 |



Driftramar per nämnd

Nedan redovisas drift ramar för kommunfullmäktige, kommunstyrelsen samt nämnderna för åren 2017-2020.

| DRIFTRAMAR PER NÄMND | Budget | | Plan | Plan |
|---|----------------|----------------|----------------|----------------|
| | 2017 | 2018 | 2019 | 2020 |
| Belopp i tkr | | | | |
| Kommunfullmäktige och kommunstyrelse | 69 927 | 71 277 | 71 277 | 71 077 |
| <i>Kommunfullmäktige, inkl. Revision & Valnämnd</i> | 2891 | 3080 | 3080 | 2880 |
| <i>övertfÖimynderi</i> | 1304 | 1454 | 1454 | 1454 |
| <i>Kommunstyrelse</i> | 65 733 | 66 744 | 66 744 | 66 744 |
| Barr och u1bidningsnämnden | 320 117 | 316 458 | 316 458 | 316 458 |
| Fritids- och kulturnämnden | 38 982 | 38 489 | 38 489 | 38 489 |
| Socialnämnden | 291 666 | 288 778 | 288 778 | 288 778 |
| Tekniska nämnden | 49 822 | 49 394 | 49 394 | 49 394 |
| SUMMA NÄMNDER | 770 515 | 764 396 | 764 396 | 764 196 |
| Pensionskostnader | -12 791 | -14 698 | -13 149 | -12 232 |
| Central pott löner och arv oden- ackumulerat | 1 000 | 13 701 | 28 210 | 46 861 |
| Central pott löner - årets 2016-2020:2,7%/q 3,4%/q 3,4% | 12 366 | 14 077 | 18 206 | 18 825 |
| Central pott arv oden- årets | 0 | 145 | 309 | 478 |
| KF/KS anslag för oförlisett | 1 550 | 1 550 | 1 550 | 1 550 |
| Tornet | 10 698 | 10 948 | 11 217 | 11 491 |
| Ram gamla fastighet | 3 211 | 3 316 | 3 316 | 3 316 |
| Central pott hyraresökningar | 14 429 | 15 126 | 15 126 | 15 126 |
| Central pott koncernirtema hyror, plus 1,2 mkr extra | 0 | 2 670 | 5 483 | 8 328 |
| Central reserv | 475 | 0 | 0 | 0 |
| Central pott Hälsa | 1 500 | 500 | 500 | 500 |
| Flytt ver1\sarnhet | 0 | 500 | 500 | 500 |
| Förändring kapi1alkosnader | -746 | 2 419 | 2 422 | 1 750 |
| Df interiVex tern ränta | 1 026 | 7 900 | 12 407 | 15 582 |
| Index pott | 50 | 1 117 | 5 681 | 10 341 |
| SUMMA TOTALT | 803 283 | 823 667 | 856174 | 886 612 |
| Intern ränta | -14 752 | -21 626 | -26 133 | -29 308 |
| VERKSAMHETENS NETTOKOSThiAD | 788 531 | 802 041 | 830 041 | 857 304 |

Investeringsplan

En investering definieras som ett inköp som är avsett att innehas stadigvarande i kommunen och som har en ekonomisk livslängd på minst tre år samt överstiger ett prisbasbelopp exklusive moms (44 800 kr år 2017). Förutom ovanstående definitioner av investering finns det från år 2014 två olika synsätt som styr om inköpet är att betrakta som en investering. För mer detaljer om investeringar se "Redovisnings- och budgetprinciper för investeringar".

Prestandahöjande synsätt: Inventarier, exempelvis möbler, som ersätts utan att prestandahöjning sker är att betrakta som underhåll och ska redovisas som driftkostnad. Endast om prestandahöjning sker får mellanskillnaden redovisas som investeringsutgift.

Komponentsynsätt: Förväntas en betydande skillnad i förbrukning av olika delar av en anläggningstillgång ska denna anläggningstillgång delas upp i komponenter. Arboga kommun har infört komponentavskrivning på materiella anläggningstillgångar i sin helhet under år 2015. Det innebär att byts en komponent ut är denna en ny investering och den gamla utrangeras.

Investeringsramar

Styrelsen och nämnderna tilldelas en årlig investeringsram. En prioritering sker av styrelsen och nämnderna av de investeringar som anses mest angelägna. Styrelsen och nämnderna ansvarar för att investeringsramen inte överskrids. Om akut behov av en investering uppstår förutsätts en omprioritering ske inom styrelsens eller nämndens investeringsram.

För större och/eller strategiska investeringar beslutar kommunfullmäktige om specifikt anslag. Dessa större/strategiska investeringar ska hållas inom den av kommunfullmäktige beslutade ramen under maximalt en femårsperiod. Förskjutningar mellan åren kan ske och uppföljning ska ske vid prognostillfällen och i samband med kompletteringsbudget.

Kompletteringsbudget, för investeringar som inte slutförts inom kalenderåret, beslutas av kommunfullmäktige i samband med beslut om årsredovisning. Kompletteringsbudget medges endast för de investeringar som inte hunnit slutföras under det aktuella kalenderåret.

För år 2018 uppgår ramen för skattefinansierade investeringar till 20,5 mkr. För åren 2019 och 2020 uppgår ramarna till 17,7 mkr respektive 15,2 mkr.

För samtliga investeringar med bedömd investeringsutgift över 1,0 mkr ska lyftplan lämnas till kommunstyrelseförvaltningen, ekonomikontoret, för planering av likviditeten.

Uppföljning av större/strategiska investeringar, som kommunfullmäktige beslutat om, återrapporteras till kommunfullmäktige så snart ett investeringsprojekt tagits i bruk. Uppföljning sker vid ordinarie prognostillfällen. I övrigt sker uppföljning av pågående investeringsprojekt i samband med prognoser samt i november månad i samband med den månatliga prognosen som redovisas till kommunstyrelsen.

Investeringsplanen från och med år 2019 ska ses som önskemål.

| Investeringsutrymme | | | | | | |
|----------------------------|---------------|---------------|---------------|---------------|---------------|---------------|
| Belopp i mkr | 2017 | 2018 | 2019 | 2020 | 2021 | 2022 |
| Avskrivningar | 21 904 | 24 478 | 24 481 | 23 809 | 23 500 | 23 500 |
| Resultat | 7 751 | 8 064 | 8 213 | 8 371 | 8 500 | 8 650 |
| Amorteringar upptagna lån | -12 000 | -15 000 | -18 000 | -20 000 | -22 000 | -24 000 |
| Amorteringar utlämnade lån | 3 000 | 3 000 | 3 000 | 3 000 | 3 000 | 3 000 |
| Utrymme | 20 655 | 20 542 | 17 694 | 15 180 | 13 000 | 11 150 |

Investeringsramar per nämnd

| Investeringsplan 2017-2022 | Budget inkl. kompl.budget | | | | | |
|--|---------------------------|----------------|---------------|---------------|---------------|---------------|
| | Budget | Plan | Plan | Plan | Plan | Plan |
| Belopp i tkr | 2017 | 2018 | 2019 | 2020 | 2021 | 2022 |
| Kommunfullmäktige, markförvärv | - | 10 000 | 10 000 | 10 000 | 10 000 | 10 000 |
| Kommunstyrelse | 6 360 | 1 000 | 1 000 | 1 000 | 1 000 | 1 000 |
| --Varav Citybanan | 4 498 | - | - | - | - | - |
| Barn- och utbildningsnämnd | 2 370 | 1 000 | 4 000 | 700 | 500 | 2 000 |
| Fritids- och kulturnämnd | 2 554 | 1 500 | 1 000 | 700 | 500 | 2 000 |
| Socialnämnd | 3 373 | 1 000 | 1 000 | 1 000 | 1 500 | 1 000 |
| Teknisk nämnd | 95 387 | 90 092 | 50 150 | 67 100 | 39 750 | 40 550 |
| – Varav skattefinansierade | 30 144 | 16 042 | 20 000 | 20 000 | 20 000 | 20 000 |
| – Varav Herrgårdsbron | - | 25 000 | - | - | - | - |
| – Varav exploatering | 39 993 | 38 000 | 16 500 | 31 000 | 10 000 | 10 000 |
| – Varav va-verksamhet | 25 250 | 11 050 | 13 650 | 16 100 | 9 750 | 10 550 |
| SUMMA TOTALT | 110 044 | 104 592 | 67 150 | 80 500 | 53 250 | 56 550 |
| – Varav skattefinansierade | 44 801 | 20 542 | 27 000 | 23 400 | 23 500 | 26 000 |
| – Varav va-verksamhet, lånefinansiering | 25 250 | 11 050 | 13 650 | 16 100 | 9 750 | 10 550 |
| --Varav exploatering, lånefinansiering | 39 993 | 38 000 | 16 500 | 31 000 | 10 000 | 10 000 |
| --Varav markförvärv, lånefinansiering | - | 10 000 | 10 000 | 10 000 | 10 000 | 10 000 |
| Utrymme för skattefinansierade investeringar | 20 655 | 20 542 | 17 694 | 15 180 | 13 000 | 11 150 |
| Skillnad utrymme-plan | | - | - 9 306 | - 8 220 | - 10 500 | - 14 850 |

Investeringsbehov i verksamhetslokaler ägda av Rådhuset i Arboga AB

För att få en helhetsbild över kommunkoncernens investeringar redovisas nedan de verksamhetslokalprojekt som finns prioriterade de kommande åren med totalbelopp för respektive år. I lokalförsörjningsplanen finns ytterligare projekt prioriterade av nämnderna.

Investeringarna sker i fastighetsbolagen. En lokalpott med början år 2017 har skapats. Syftet med lokalpotten är att möta ökade hyreskostnader i kommunens verksamheter i samband med verksamhetsanpassningar av lokaler. Anslaget för år 2017 uppgår till 14 mkr. Ökade hyreskostnader för nedanstående projekt uppskattas till cirka 60 mkr. För år 2018 har avsatts 647 tkr till lokalpotten. För åren 2019 och 2020 har inga ytterligare avsättningar gjorts. Dessa år behövs cirka 25 mkr årligen för att möta ökade hyreskostnader om de planerade projekten ska bli verklighet. Övriga utökade kostnader som till exempel ökade personalkostnader finns inte med i beräkningarna.

| INVESTERINGSBEHOV | 2017 | 2018 | 2019 | 2020 | 2021-22 | SUMMA |
|---|---------------|----------------|----------------|----------------|---------|----------------|
| Belopp i tkr | | | | | | |
| Fasanens förskola, modul | X | | | | | X |
| Nicolai kulturhus, ventilation | X | | | | | X |
| Vasagymnasiet, kök | X | X | | | | X |
| Ny förskola, Marknaden | X | X | X | | | X |
| Gäddgårdsskolan, ny skola | X | X | X | X | | X |
| Nybyholmsskolan, ytskikt | | X | | | | X |
| Norrgårdens förskola, ny avdelning + utemiljö | | X | | | | |
| Nytt vård- och omsorgsboende | X | X | X | X | | X |
| Ny gruppboende, SOL LSS | | X | | | | X |
| SUMMA INVESTERINGSBEHOV | 32 000 | 193 500 | 214 400 | 190 000 | | 629 900 |

Kommunfullmäktige, revision och valnämnd

Kommunfullmäktige

Beslutanderätten i kommuner utövas av folkvalda församlingar. Kommunfullmäktige är det högsta beslutande organet. Fullmäktige tillsätter de nämnder som utöver styrelsen behövs för att fullgöra kommunens uppgifter enligt särskilda författningar och för verksamheten i övrigt.

Fullmäktige beslutar i ärenden av principiell beskaffenhet eller annars av större vikt för kommunen som mål och riktlinjer för verksamheten samt budget, skattesats och andra viktiga ekonomiska frågor.

Partistöd utbetalas till de partier som fått mandat och tagit plats i fullmäktige. Partistödet består av ett grundstöd samt ett mandatstöd. Grundstödet är lika för samtliga partier som är representerade i fullmäktige. Mandatstödet utges per mandat i fullmäktige. Mandatstöd utgår till bemannad plats i fullmäktige. Med bemannad plats avses att länsstyrelsen utsett en person som besätter mandatet. För år 2018 uppgår grundstödet till 32 014 kr och mandatstödet till 11 486 kr per mandat. Från och med år 2012 utbetalas partistödet i sin helhet den första veckan i januari det år det avser. Från och med år 2015 ska parti som fått partistöd redovisa hur stödet använts.

Revision

De förtroendevalda revisorerna är kommunfullmäktiges kontrollorgan. De granskar årligen i den omfattning som följer av god revisionsordning all verksamhet som bedrivs inom styrelsens och nämndernas verksamhetsområden. Revisorerna prövar om verksamheten sköts på ett ändamålsenligt och från ekonomisk synpunkt tillfredställande sätt, om räkenskaperna är rättvisande och om den interna kontrollen som görs inom styrelsen och nämnderna är tillräcklig.

Valnämnd

Valnämnden ansvarar för administrationen av allmänna val, val till EU-parlamentet samt folkomröstningar. Nästa val är år 2018 då allmänna val äger rum. EU-val infaller under år 2019.



Budget och plan

I budgeten för år 2018 har den totala driframen för kommunfullmäktige inklusive revision och valnämnd ökat med totalt 189 tkr jämfört med år 2017.

Av totalt 32 tkr netto i indexuppräknig för externa intäkter och externa kostnader avser 22 tkr kommunfullmäktige och 10 tkr revision.

Effektivisering motsvarande 1,5 procent av 2017 års budgetram motsvarar 43 tkr.

År 2018 är det val i Sverige vilket ökar valnämndens ram med 200 tkr. År 2019 är det val till EU-parlamentet varför tillskottet ligger kvar. År 2020 minskas valnämndens budget med 200 tkr.

I tabellerna nedan redovisas sammanställningar över budgeten för åren 2017 och 2018 samt ekonomisk plan för drift åren 2019 och 2020. Planen för investeringar avser åren 2019-2022.

| KOMMUNFULLMÄKTIGEREVISION, VALNÄMND & ÖVERFÖRMYNDARE | Ram 2017 | Val | Indexuppräknig | Effektivisering 1,5 % | Ram 2018 |
|--|--------------|------------|----------------|-----------------------|--------------|
| Belopp i tkr | | | | | |
| Driftbudget | 2 891 | 200 | 32 | -43 | 3 080 |
| -Varav kommunfullmäktige | 2 178 | 0 | 22 | -43 | 2 157 |
| -Varav valnämnd | 15 | 200 | 0 | 0 | 215 |
| -Varav revision | 698 | 0 | 10 | 0 | 708 |

| KOMMUNFULLMÄKTIGE, REVISION, VALNÄMND & ÖVERFÖRMYNDARE | 2017 | 2018 | 2019 | 2020 | 2021 | 2022 |
|--|--------------|---------------|---------------|---------------|---------------|---------------|
| Belopp i tkr | | | | | | |
| Driftbudget | 2 891 | 3 080 | 3 080 | 2 880 | - | - |
| -Varav kommunfullmäktige | 2 178 | 2 157 | 2 157 | 2 157 | | |
| -Varav valnämnd | 15 | 215 | 215 | 15 | | |
| -Varav revision | 698 | 708 | 708 | 708 | | |
| Investeringsbudget | 0 | 10 000 | 10 000 | 10 000 | 10 000 | 10 000 |
| Markförvärv | 0 | 10 000 | 10 000 | 10 000 | 10 000 | 10 000 |

Kommunstyrelse

Kommunstyrelsen är kommunens ledande politiska förvaltningsorgan. Styrelsen ska leda och samordna förvaltningen av kommunens angelägenheter och ha uppsikt över övriga nämnders verksamhet. Den har ansvar för hela kommunens utveckling och ekonomiska ställning. Styrelsen ska också ha uppsikt över kommunal verksamhet som bedrivs i företag och kommunalförbund som kommunen är medlem i. Styrelsen ska uppmärksamt följa de frågor som kan inverka på kommunens utveckling och ekonomiska ställning och göra de framställningar som behövs hos fullmäktige samt övriga nämnder och styrelser. Styrelsen får från övriga nämnder, beredningar och anställda i kommunen begära in de yttranden och upplysningar som behövs för att kunna fullgöra sina uppgifter.

Styrelsen ansvarar även för kommunens organisation, omvärldsbevakning, utvecklingsarbete, folkhälsa, lokalfrågor, näringslivs- och turistverksamhet, kommunikation, marknadsföring samt kontakter med externa myndigheter och organisationer.

Till kommunstyrelseförvaltningen hör kommunkansli, personalkontor, utvecklingscentrum och ekonomikontor. Kommunchefens stab innehåller strategiska resurser för övergripande frågor om lokaler, samhällsplanering, kommunikation och utveckling.

Överförmyndaren utövar tillsyn över och granskar gode mäns, förvaltares och förmyndares verksamhet. Köpings, Kungsörs och Arboga kommuner har en gemensam överförmyndarnämnd med gemensamt kansli.

Utmaningar för åren 2018 – 2020

Enligt befolkningsprognosen kommer Arboga kommun att ha en fortsatt positiv befolkningsutveckling de kommande åren. Viktiga faktorer för en positiv befolkningsutveckling är att Arboga upplevs som en attraktiv och positiv kommun att bo i och att antalet bostäder ökar. Kommunen har en viktig roll när det gäller att öka bostadsbyggandet. Kommunstyrelsens arbete med översikts- och boendeplanering, befolkningsprognoser och lokalförsörjningsplanering blir viktiga redskap för kommunens arbete med de utmaningar som befolkningsförändringar ger. Strategiska markförvärv krävs för att möjliggöra för framtida behov av bostäder och verksamhetsanpassade lokaler för kommunens verksamheter. Kommunen behöver även tillgång till markområden i strategiska

och intressanta lägen för att kunna möta etableringsförfrågningar och kommande behov av exploateringar.

Kommunens arbete för ett bättre företagsklimat är betydelsefullt för ett växande näringsliv i kommunen. Tydliga processer, ett gott bemötande och en snabb hantering är viktiga utmaningar för att Arboga kommun ska vara en attraktiv plats för befintliga företag såväl som nya etableringar. En fortsatt strategi för kommunen är att skapa fler naturliga mötesplatser mellan kommun och företag.

Kommunens verksamheter står inför stora pensionsavgångar. Det råder brist på ett flertal yrkesgrupper vilket leder till att personalförsörjningen med kompetenta, engagerade och stolta medarbetare blir en utmaning. Konkurrensen om arbetskraften är stor och det är viktigt att kommunen erbjuder en attraktiv arbetsmiljö för att kunna rekrytera och behålla arbetskraft.

Enligt Sveriges kommuner och landsting (SKL) kommer kommunerna att ställas inför en rad utmaningar framöver. Skatteprognosen för Arboga kommun visar en besvärlig ekonomisk situation för de närmsta åren. Framtiden kommer att kräva nya lösningar och samverkansformer för att klara välfärdsåtagandena.

Ny teknik, digitalisering och internet är några av nycklarna för att hitta nya effektivare arbetssätt och smartare tjänster. Enligt SKL kommer kommunerna att behöva dra nytta av möjligheterna som digitaliseringen ger för att klara framtida finansiering och uppfylla människors förväntningar. Det innebär stora utmaningar som kommer att kräva ökad kommunal samverkan.

Utvecklad samverkan mellan kommuner, civilsamhälle och näringsliv kommer att bli allt mer angeläget för att klara alla de utmaningar som kommunerna står inför. Utvecklingen av den fördjupade samverkan mellan Köpings, Arboga och Kungörs kommuner fortsätter. Kommunerna har tecknat en avsiktsförklaring och kommer eventuellt att fungera som ett pilotområde för utvecklad samverkan mellan kommuner. Syftet är att skapa en konkurrenskraftig region för boende, företagare och besökare. Genom samarbete blir den kommunala organisationen mindre sårbar, får lättare att rekrytera kompetens och medarbetarna får större möjligheter att utvecklas.

Budget och plan

Kommunstyrelsens ekonomiska ram för år 2018 har utökats med totalt 861 tkr jämfört med år 2017.

Den politiska prioriteringen år 2018 uppgår till 420 tkr och avser 150 tkr till överförmynderi och 270 tkr till VMKF.

300 tkr tillförs ramen för kommungemensamma utredningar.

Indexuppräknning för externa intäkter och externa kostnader uppgår till 363 tkr netto.

En effektivisering motsvarande cirka 1,5 procent av kommunstyrelsens ram år 2017 minskar ramen med 717 tkr.

En omföring av budget för pensionskostnader för brandmän har gjorts från finansiering till kommunstyrelsen (VMKF).

Under år 2017 tillfördes 105 tkr i Kommunstyrelsens ram för hyreskostnader Strömsnäs under året. År 2018 dras budgeten tillbaka.

Investeringsbudgeten för år 2018 uppgår till 1 000 tkr.

I tabellerna nedan redovisas sammanställningar över budgeten för åren 2017 och 2018 samt ekonomisk plan för drift åren 2019 och 2020. För investeringar avser planen åren 2019-2022.

| KOMMUNSTYRELSEN | Ram 2017 | Indexuppräknning externa poster | Effektivisering 1,5% | Omföring budget pensioner VMRF | Hyreskostnad Strömsnäs | Pott för utredningsuppdrag | Politisk prioritering övrigt | Ram 2018 |
|-----------------|----------|---------------------------------|----------------------|--------------------------------|------------------------|----------------------------|------------------------------|----------|
| Belopp i tkr | | | | | | | | |
| Driftbudget | 67 037 | 363 | -717 | 900 | -105 | 300 | 420 | 68 198 |

| KOMMUNSTYRELSEN | 2017 | 2018 | 2019 | 2020 | 2021 | 2022 |
|--------------------------|--------|--------|--------|--------|-------|-------|
| Belopp i tkr | | | | | | |
| Driftbudget | 67 037 | 68 198 | 68 198 | 68 198 | - | - |
| Kommunstyrelse | 47 460 | 47 301 | 47 301 | 47 301 | | |
| Överförmynderi | 1 304 | 1 454 | 1 454 | 1 454 | | |
| Avgifter till VMKF | 13 440 | 14 610 | 14 610 | 14 610 | | |
| Avgifter till VMMF | 4 833 | 4 833 | 4 833 | 4 833 | | |
| Investeringsbudget | 6 360 | 1 000 | 1 000 | 1 000 | 1 000 | 1 000 |
| -Varav Citybanan | 4 498 | 0 | 0 | 0 | 0 | 0 |
| -Varav Verksamhetssystem | 1 100 | 1 000 | 1 000 | 1 000 | 1 000 | 1 000 |

Barn- och utbildningsnämnd

Barn- och utbildningsnämnden fullgör, genom att själv anordna eller genom att köpa skolplatser, kommunens uppgifter inom det offentliga skolväsendet för barn och ungdomar samt vuxna.

Nämndens ansvar omfattar förskoleklasser, grundskolan/obligatoriska särskolan, gymnasieskolan/gymnasiesärskolan, kommunal vuxenutbildning, vuxenutbildning för personer med utvecklingsstörning (sär vux), svenskundervisning för invandrare (SFI), kvalificerad yrkesutbildning (KY), högskoleutbildning och uppdragsutbildning.

Nämnden ansvarar också för pedagogisk verksamhet i form av förskoleverksamhet och skolbarnsomsorg enligt skollagen samt, enligt lagen om stöd och service till vissa funktionshindrade, för att skolor under tolv år får korttidstillsyn i anslutning till skoldagen samt under lov. Nämnden ansvarar vidare för del av familjepedagogverksamheten i Köpings, Arboga och Kungsörs kommuner, för del av ungdomskontakten samt för elevhemsverksamhet för gymnasieelever.

Nämnden utövar kommunens tillsyn över enskild förskoleverksamhet i Arboga kommun.

Utmaningar åren 2018 – 2020

Lärarkåren står inför omfattande pensionsavgångar samtidigt som färre utbildar sig till lärare. För att fortsätta vara en attraktiv skolkommun är det viktigt att kommunen lyckas rekrytera och behålla pedagoger med rätt behörighet. En rekryteringsstrategi håller på att arbetas fram i kommunen och på förvaltningen vilken kommer att användas som underlag i det fortsatta arbetet.

Barn och utbildningsförvaltningen gör bedömningen att frågan rörande nyanlända kommer att vara högaktuell även under kommande planperiod. Antalet nyanlända som bosätter sig i kommunen fortsätter att öka. Efter den historiska hösten 2015 har antalet som söker sig till vår kommun fortsatt att öka.

Denna trend tycks bestå även under år 2017. Organisationen för mottagande av nyanlända behöver fortsätta att utvecklas. Enligt den gällande lagstiftningen ska en nyanländ elev placeras i en årskurs och en undervisningsgrupp som är lämplig utifrån ålder, förkunskaper och personliga förhållanden inom två

månader från det att han eller hon har tagits emot i skolan. En nyanländ elev som saknar tillräckliga kunskaper i det svenska språket ska delvis få undervisning i förberedelseklass i maximalt två år.

Medborgarnas ökade förväntningar på tillgång och kvalitet i den kommunala servicen ökar. De höga förväntningarna på information ökar kraven på att verksamheten hela tiden kommunicerar och att viss service alltid är tillgänglig.

Skolan och förskolan fortsätter att utveckla undervisningen och lärandet via ny teknik. Lärprocesser och undervisningens innehåll behöver utvecklas för att säkerställa kompetensförsörjning och förskolan/skolan behöver bli bättre på att utnyttja digitaliseringens möjligheter för ökat resultat och även för skolutveckling och lärande.

Ett sämre ekonomiskt läge ställer högre krav på verksamheterna. Genom planerade och påbörjade lokalprojekt kommer kostnaderna för lokalerna att öka. En annan utmaning för samtliga verksamheter är att vara konkurrenskraftiga och kunna erbjuda en löneutveckling i nivå med omvärlden för att rekrytera och behålla de bästa pedagogerna.

Budget och plan

Barn- och utbildningsnämndens ram för år 2018 har minskats med totalt 3 659 tkr jämfört med år 2017.

Indexuppräknig för externa intäkter och externa kostnader ökar ramen med 1 020 tkr netto.

Effektivisering motsvarande cirka 1,5 procent av 2017 års budget reducerar ramen med 4 679 tkr.

Barn- och utbildningsnämndens investeringsram för år 2018 uppgår till 1 000 tkr.

I tabellerna nedan redovisas sammanställningar över budgeten för åren 2017 och 2018 samt ekonomisk plan för drift åren 2019 och 2020. För investeringar omfattar planen åren 2019-2022.

| BARN- OCH UTBILDNINGSNÄMNDEN | Ram 2017 | Indexuppräknig externa poster | Effektivisering 1,5% | Ram 2018 |
|------------------------------|----------------|-------------------------------|----------------------|----------------|
| Belopp i tkr | | | | |
| Driftbudget | 320 117 | 1 020 | -4 679 | 316 458 |

| BARN- OCH UTBILDNINGSNÄMNDEN | 2017 | 2018 | 2019 | 2020 | 2021 | 2022 |
|------------------------------|----------------|----------------|----------------|----------------|------------|--------------|
| Belopp i tkr | | | | | | |
| Driftbudget | 320 117 | 316 458 | 316 458 | 316 458 | - | - |
| Investeringsbudget | 2 370 | 1 000 | 4 000 | 700 | 500 | 2 000 |



Fritids- och kulturnämnd

Fritids- och kulturnämnden fullgör kommunens uppgifter inom fritids- och kulturverksamheten. Nämnden ansvarar för den kommunala musik- och dansskolan, fritids- och ungdomsgårdarna samt del av ungdomskontakten. Nämnden ansvarar även för stadsbiblioteket samt arbetet med att lämna vägledning i konsumentfrågor. Nämnden prövar vidare frågor om tillstånd och registrering enligt lotterilagen samt lämnar bidrag till föreningar.

Inom nämndens verksamhetsområde finns anläggningar och lokaler för sport, rekreation och fritidsaktiviteter som nyttjas av både föreningar och kommuninvånare, bland andra ishall, spår och leder, fotbollsplaner samt Ekbacksbadet.

Nämnden är ansvarig för den konstnärliga utsmyckningen av kommunens byggnader och är rådgivande vid utsmyckning av offentliga platser, bostads- och andra bebyggelseområden. I samråd med berörda förvaltningar beslutar nämnden om placering av verk som ingår i kommunens konstsamlingar och anskaffar konstverk till kommunens förvaltningar. Från och med år 2017 ansvarar nämnden för beslut om utdelning av medel från anslagen för lokalhistoriska verk och konstnärlig utsmyckning.

Nämnden förvaltar annan för kommunens kulturella verksamhet avsedd egendom, såsom samlingar och konstverk samt verkar för bevarande, vård och lämplig användning av byggnader, anläggningar och miljöer av kulturhistoriskt eller estetiskt värde.

Utmaningar åren 2018 – 2020

Arbogas befolkningsökning med en ökande andel nyanlända innevånare ställer ökade krav på ett bra fungerande fritids- och kulturliv.

Den stora utmaningen är att möta dessa framtida krav inom de strama ekonomiska ramar som gäller för de närmaste åren. Utmaningen är att inte ställa kommunens verksamheter mot varandra vid besparingar.

För fritids- och kulturnämndens ansvarsområden innebär detta ökade krav på prioriteringar, effektiviseringar och omfördelningar av nuvarande resurser för att skapa möjligheter för utveckling av verksamheterna trots reduceringskrav. En förutsättning för

detta är dock att nämnden inte åläggs extra reduceringskrav utifrån att verksamheten inte betraktas som ett kärnuppdrag.

Satsningar för att ge kommunens alla barn och unga möjlighet att delta i aktiviteter ställer krav på tillgänglighet och väl fungerande verksamheter.

I en Fritidsbank skulle Arbogas unga ges möjligheter att låna sport och fritidsprylar. Fritidsbanken är som ett bibliotek fast med fritidsutrustning och konceptet bygger på att alla kan låna och allt är gratis.

En utveckling av bokningssystemet i sporthallarna med möjlighet för enskilda att direktboka enstaka träningsstillfällen ger ökade möjligheter till spontanidrott för icke föreningsanslutna utövare.

Satsningar på anläggningar som spontanidrottsplatser och elbelysning av motionsspår kommer alla medborgare till del oavsett socioekonomiska förutsättningar.

Arboga har ett rikt föreningsliv och satsningar på samverkan och stöd till föreningar är viktiga för att skapa fritids- och kulturaktiviteter.

Samverkan inom kommunen kan också utökas och Kultur för äldre bör utvecklas genom samverkan med vård och omsorg enligt liknande modell som i dagsläget är etablerad med barn och utbildning.

Fritids- och kulturverksamheter med dess möjligheter till mötesplatser är en viktig del i integrationsarbetet.

Motionsspåret på norr anses vara stadens mest utnyttjade motionsslinga och belysning av spåret skulle ge bättre förutsättningar för motion.

Det finns ett stort behov av den spontana idrotten i Arboga. En spontanidrottsplats ger alla möjlighet att gratis spela boll, basket med mera.

För att vara en modern och attraktiv ungdomsstad behöver det anläggas en spontanidrottsplats och en skateanläggning i Arboga.

Mekens fotbollsplaner används flitigt av Arbogas yngsta fotbollsspelare. Planerna är hårda, gropiga och svåra att underhålla. Förvaltningen undersöker möjligheter att flytta Mekens verksamhet till Ekbackens IP.

Budget och plan

Fritids- och kulturnämndens ekonomiska ram år 2018 minskar totalt med 493 tkr jämfört med år 2017.

Indexuppräknning för externa intäkter och externa kostnader ökar ramen med 81 tkr.

Effektivisering med 1,5 procent av år 2017 års budget minskar ramen med 574 tkr.

År 2018 uppgår investeringsramen till 1 500 tkr.

I tabellerna nedan redovisas sammanställningar över budgeten för åren 2017 och 2018 samt ekonomisk plan för drift åren 2019 och 2020. För investeringar avser planen åren 2019-2022.

| FRITIDS- OCH KULTURNÄMND | Ram 2017 | Indexuppräknning externa poster | Effektivisering 1,5% | Ram 2018 |
|--------------------------|---------------|---------------------------------|----------------------|---------------|
| Belopp i tkr | | | | |
| Driftbudget | 38 982 | 81 | -574 | 38 489 |

| FRITIDS- OCH KULTURNÄMND | 2017 | 2018 | 2019 | 2020 | 2021 | 2022 |
|---------------------------|---------------|---------------|---------------|---------------|------------|--------------|
| Belopp i tkr | | | | | | |
| Driftbudget | 38 982 | 38 489 | 38 489 | 38 489 | - | - |
| Investeringsbudget | 2 554 | 1 500 | 1 000 | 700 | 500 | 2 000 |



Socialnämnd

Socialnämnden fullgör kommunens uppgifter inom socialtjänstlagen, hälso- och sjukvårdslagen, lag om stöd och service för vissa funktionshindrade, alkohollagen, skuldsaneringslagen, lag om färdtjänst samt lag om riksfärdtjänst.

Nämnden ska, inom individ- och familjeomsorgen, erbjuda tjänster inom vård, behandling, rådgivning, service och sysselsättning. Verksamheten riktar sig till de boende i kommunen.

Nämnden tillhandahåller, inom äldreomsorgen, särskilda boenden samt hemtjänst. Insatser beviljas med stöd av socialtjänstlagen. Hälso- och sjukvård ges till de boende inom särskilda boendeformer.

Nämnden tillhandahåller även olika insatser till personer med funktionshinder. Insatser sker i form av boenden, daglig verksamhet, personlig assistans, kontaktpersoner och fritidsverksamhet.

Nämnden har ansvar för samhällsorientering i samband med flyktingmottagande, del av ungdomskontakten, del av familjepedagogverksamheten i Köpings, Arboga och Kungsörs kommuner samt för kommunens åtgärder för arbetslösa inom det arbetsmarknadspolitiska området.

Utmaningar åren 2018 – 2020

Befolkningsutvecklingen pekar tydligt på att antalet äldre, över 80 år, ökar liksom antalet äldre över 65 år. Detta tyder på att behovet av vård och omsorg kommer att öka.

Flera analyser, externt och internt, visar att kommunens kostnader för vård och omsorg och verksamhet för funktionshindrade avviker från andra jämförelsebara kommuner. I SOU 2017:21 beskrivs förslag på nationell kvalitetsplan för vård och omsorg om äldre personer genom långsiktiga insatser inom strategiskt viktiga områden i syfte om att kvaliteten inom äldreomsorgen ökar. Särskild satsning för kompetensförsörjning och kompetensutveckling samt avgränsat antal medarbetare är några viktiga punkter i kvalitetsplanen.

Regeringen har under de senaste två åren fördelat statsbidrag till verksamhet inom vård och omsorg. Hur detta kommer att se ut framöver är svårt att veta.

Under senhösten 2018 ska utredningen gällande nuvarande LSS-lagverk presenteras. Kommunerna i landet ser dels en kostnadsökning men har också framfört behov av översyn vad gäller till exempel sjukkostnadsansvar för personlig assistans som ges av privat aktör.

Arboga har sedan länge påvisat en förhållandevis hög arbetslöshet, främst inom grupperna unga och utrikes födda. Kostnaderna för försörjningsstöd har stadigt minskat sedan år 2012 men i början av år 2017 stiger kostnaderna. Flera nya hushåll och större andel barnfamiljer är i behov av ekonomiskt stöd. Ett stort flyktingmottagande gör att nämnden ser ett behov av att stärka insatserna kring målgruppen, för att minska risken för inträde i försörjningsstödet. En kombination av arbetsmarknadsstöd och språkstöd är viktiga förutsättningar för gruppen för att kunna etablera sig i arbetsmarknaden. Fördelningen av kommunens resursförstärkning vad gäller etableringsersättning behöver analyseras där fördelningen av medlen kring flyktingmottagandet sker till nämnderna utifrån den kostnadsökning som ses framöver.

Arboga kommun ska bygga ett nytt vård- och omsorgsboende liksom ett nytt LSS-boende. Detta ger kostnadsökningar i form av personal och lokalhyra. Det finns också planer på ett nytt boende enligt SoL/LSS för målgrupp inom socialpsykiatri.

Välfärdsteknik och IT-satsningar ger effektivitetsvinster inom nämndens verksamhetsområden. En förutsättning för utvecklandet av just välfärdsteknik är bredband.

Den sociala barn- och ungdomsvården står inför fortsatta utmaningar. Dels vad gäller rekrytering och dels arbetsmiljön inom socialtjänsten. Ersättingarna för ensamkommande flyktingbarn ska kraftigt reduceras vilket innebär en utmaning. Den stora utmaningen består i att kunna erbjuda målgruppen bostäder. Detta gäller också för gruppen äldre nyanlända.

Stärkt samverkan i KAK-kommunerna har påbörjats och nämnden ser positivt på detta. Genom samverkan skapas samordnings- och effektivitetsvinster.

Budget och plan

Socialnämndens ekonomiska ram har minskats med 2 888 tkr jämfört med 2017 års budget.

Indexuppräknig för externa intäkter och externa kostnader ökar ramen med 1 366 tkr.

Effektivisering av ram 2017 mer cirka 1,5 procent minskar ramen med 4 254 tkr.

Investeringsramen för år 2018 uppgår till 1 000 tkr.

I tabellerna nedan redovisas sammanställningar över budgeten för åren 2017 och 2018 samt ekonomisk plan för drift åren 2019 och 2020. För investeringar avser planen åren 2019-2022.

| SOCIALNÄMNDEN | Ram 2017 | Indexuppräknig externa poster | Effektivisering 1,5% | Ram 2018 |
|---------------|----------|-------------------------------|----------------------|----------|
| Belopp i tkr | | | | |
| Driftbudget | 291 666 | 1 366 | -4 254 | 288 778 |

| SOCIALNÄMNDEN | 2017 | 2018 | 2019 | 2020 | 2021 | 2022 |
|--------------------|---------|---------|---------|---------|-------|-------|
| Belopp i tkr | | | | | | |
| Driftbudget | 291 666 | 288 778 | 288 778 | 288 778 | - | - |
| Investeringsbudget | 3 373 | 1 000 | 1 000 | 1 000 | 1 500 | 1 000 |



Teknisk nämnd

Tekniska nämnden ansvarar för kommunens gator, parker, skogar och mark, vatten- och avloppsverksamhet samt den fysiska planeringen som består av att ta fram detaljplaner och områdesbestämmelser. Nämnden har vidare ansvaret för kommunens markinnehav och exploateringsärenden, trafikfrågor, natur- och kulturmiljövårdsfrågor samt kommunens kart- och mättningsverksamhet. Till tekniska nämndens ansvarsområde hör även kostverksamhet och lokalvård.

Utmaningar åren 2018 – 2020

En ökande befolkning och en åldrande befolkningsstruktur ställer krav på bostäder och boendemiljöer som är anpassade för olika behov. För att skapa nya områden med bostäder, skolor och vård krävs investeringar i infrastruktur, till exempel vägar, vatten och avlopp samt el- och värmesystem. Med nya områden tillkommer också skötselytor och behov av drift och underhåll av gator, gång- och cykelvägar, parkeringar, torg samt parker och skogsområden.

Förbättringar i stadsmiljön och en levande stadskärna är viktiga delar som bidrar till Arbogas unika miljö och lockar besökare. Bland annat bör Nytorget utvecklas genom omgestaltning och belysningen längs gång- och cykelvägar behöver uppdateras med hänsyn till både trygghets- och tillgänglighetsperspektiv.

Ekbacksbadet är en viktig del av Arbogas fritids- och aktivitetsutbud som även bidrar till att Arboga är en attraktiv stad att bo och vistas i. Om Ekbacksbadet ska fortsätta vara ett badhus med stort utbud, och ett familjebad med något för alla, krävs underhållsåtgärder. Även ishallen kräver underhåll.

För att möjliggöra Arbogas tillväxt och säkra tillgången till mark för framtida utbyggnad och utveckling av staden är det viktigt att kommunen avsätter resurser för strategiska markförvärv. Det krävs tillgång till markområden i strategiska och intressanta lägen för att kunna möta etableringsförfrågningar och kommande behov av exploateringar.

För att kunna fatta rättssäkra beslut och erbjuda bra service till medborgarna krävs relevanta, aktuella och korrekta data, inte minst i samband med samhällskriser som till exempel bränder, översvämningar, elavbrott eller vattenbrist. En förutsättning är

rätt digitala verktyg och en organisation för att hantera kommunens datamängder.

Kommunen har en central roll i arbetet med klimat-anpassning i egenskap av huvudman för teknisk försörjning, samhällsplanering och det förebyggande arbetet mot naturolyckor inom sitt geografiska område. Förändrade flöden i kombination med ökad nederbörds mängd påverkar Arbogaans stabilitet och kan komma att öka antalet skred i framtiden.

För en hållbar framtida utveckling av Arboga behöver exploateringsområden tas fram som är byggbara även på lång sikt. Risken för översvämningar på grund av skyfall bedöms öka i Sverige inte bara i takt med klimatförändringarna, utan också på grund av den ökande arealen hårdgjorda ytor i städerna. Ansvarsfördelningen för dagvatten är komplicerad eftersom det inte finns någon nationell strategi eller handlingsplan för klimatanpassning i Sverige.

Arbete pågår med en va-plan i samråd med Västra Mälardalens Myndighetsförbund och berörda förvaltningar. Syftet med va-planen är att få en heltäckande och långsiktig planering för vatten- och avlopps-försörjningen i kommunen utanför nuvarande va-verksamhetsområde. För att klara utbyggnationer i framtida va-verksamhetsområden behövs mer resurser och ytterligare taxehöjningar kan bli nödvändiga.

Den nationella livsmedelsstrategin med sikte mot år 2030 är den första svenska livsmedelsstrategin som omfattar hela livsmedelskedjan.

I strategin finns bland annat uppdrag om svinnreducerande åtgärder för att minska matsvinnet i hela livsmedelskedjan från producent till konsument under åren 2017 – 2019.

Tekniska förvaltningen deltar i fortsättningen av projektet "Fossilfria och effektiva kommunala transporter". Syftet är att rusta de offentliga organisationerna att möta 2030-målet om en fossiloberoende fordonflotta samt påskynda och stötta näringslivets omställning.

Nämndens investeringsbehov 2018-2022 avser främst exploateringar för bland annat bostäder samt kommunal service, infrastruktur, åtgärder avseende Herrgårdsbron, stabiliteten längs Arbogaån och omvandlingsområden med krav på utbyggnad av kommunalt vatten och avlopp.

De lokalförändringar och investeringar som pågår eller planeras innebär i vissa fall nya eller behov av utökade verksamheter. Det utökade behovet inarbetas i respektive avtal.

Om nya lokaler uppförs i kommunal regi krävs både tillgång till mark och investeringsmedel för erforderlig infrastruktur. Tillhörande infrastruktur innebär också ökade driftkostnader (drift- och underhåll) samt kostnader för nya inventarier som följer med under lång tid framöver.

Budget och plan

Tekniska nämndens ekonomiska ram har minskats med 428 tkr jämfört med år 2017.

Indexuppräknig för externa intäkter och externa kostnader ger en ramökning på 255 tkr.

Effektivisering med cirka 1,5 procent av 2017 års budget minskar ramen med 683 tkr.

Investeringsramen uppgår för år 2018 till 90 092 tkr totalt, varav 16 042 tkr avser skattefinansierade investeringar, 25 000 tkr avser Herrgårdsbron, 11 050 tkr avser investeringar i va-verksamhet samt 38 000 tkr som avser exploatering.

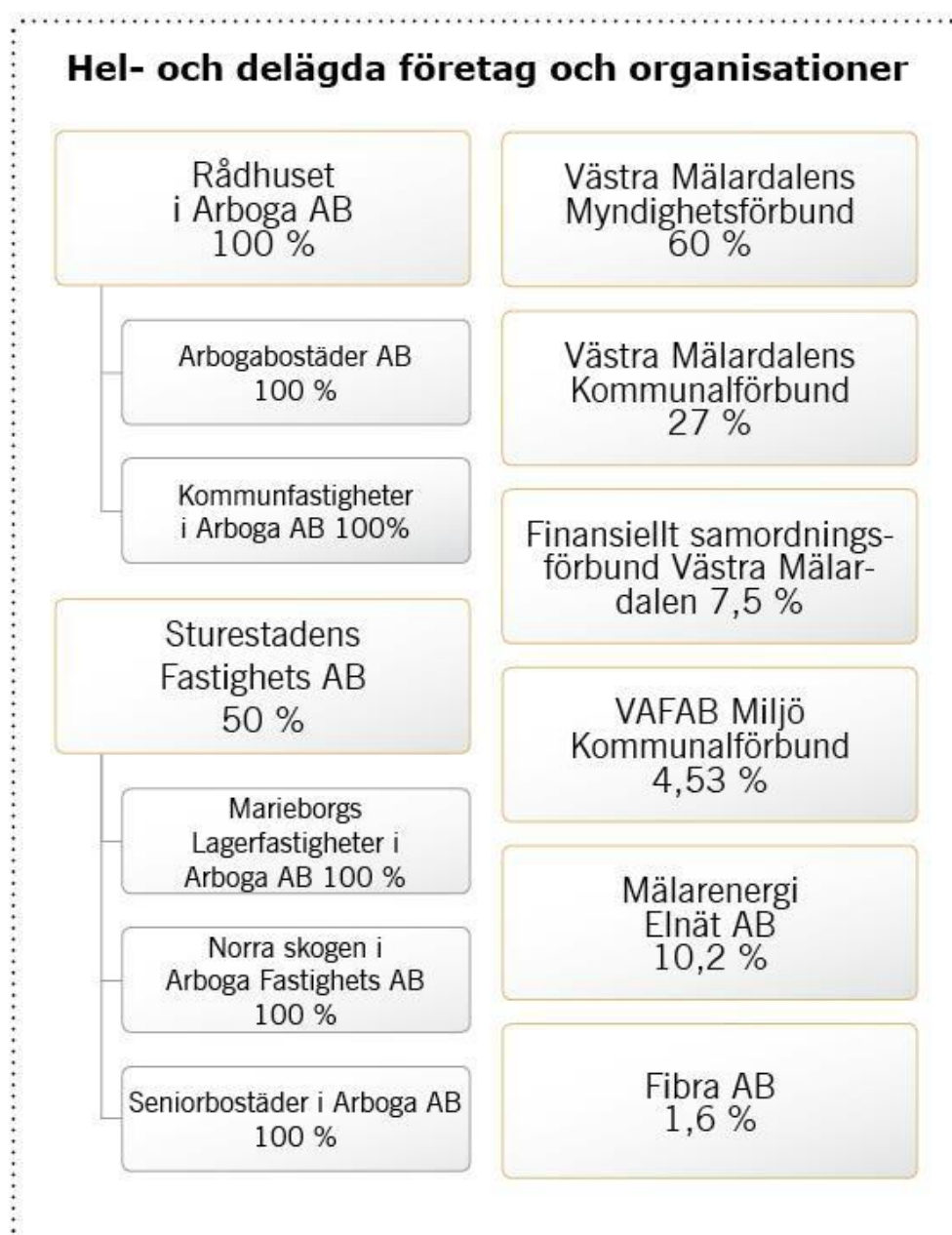
I tabellerna nedan redovisas sammanställningar över budgeten för åren 2017 och 2018 samt ekonomisk plan för drift åren 2019 och 2020. För investeringar avser planen åren 2019 till 2022.

| TEKNISKA NÄMNDEN | Ram 2017 | Indexuppräknig externa poster | Effektivisering 1,5% | Ram 2018 |
|--------------------|---------------|-------------------------------|----------------------|---------------|
| Belopp i tkr | | | | |
| Driftbudget | 49 822 | 255 | -683 | 49 394 |

| TEKNISKA NÄMNDEN | 2017 | 2018 | 2019 | 2020 | 2021 | 2022 |
|----------------------------|---------------|---------------|---------------|---------------|---------------|---------------|
| Belopp i tkr | | | | | | |
| Driftbudget | 49 822 | 49 394 | 49 394 | 49 394 | - | - |
| Investeringsbudget | 95 387 | 90 092 | 50 150 | 67 100 | 39 750 | 40 550 |
| – Varav skattefinansierade | 30 144 | 16 042 | 20 000 | 20 000 | 20 000 | 20 000 |
| – Varav Herrgårdsbron | 0 | 25 000 | 0 | 0 | 0 | 0 |
| – Varav exploatering | 39 993 | 38 000 | 16 500 | 31 000 | 10 000 | 10 000 |
| – Varav va-verksamhet | 25 250 | 11 050 | 13 650 | 16 100 | 9 750 | 10 550 |

KOMMUNÄGDA FÖRETAG OCH ORGANISATIONER

Arboga kommuns samtliga åtaganden omfattar förutom kommunens egna verksamheter även hel- och delägda bolag och kommunalförbund.



Kommunens åtaganden i företag och organisationer

Tillsammans med landstinget Västmanland och länets kommuner bildades år 2000 den gemensamma nämnden för hjälpmedelsverksamheten. Nämndens syfte är bland annat att ansvara för hjälpmedelsverksamheten och för gemensamma frågor inom hälso- och sjukvården.

Under år 2010 bildade Arboga kommun tillsammans med Köpings och Kungsörs kommuner, försäkringskassan, arbetsförmedlingen samt landstinget Västmanland ett finansiellt samordningsförbund i Västra Mälardalen. Syftet är att samverka inom rehabiliteringsområdet.

I slutet av år 2010 bildades en helägd fastighetskoncern med ett moderbolag, Rådhuset i Arboga AB. Bolaget äger två dotterbolag, Arbogabostäder AB samt Kommunfastigheter i Arboga AB.

Den första januari år 2011 bildades ett kommunalförbund för bygg- och miljö- och hälsoskyddsverksamhet tillsammans med Kungsörs kommun. Förbundet fick namnet Västra Mälardalens Myndighetsförbund (VMMF).

Sedan tidigare samarbetar Arboga kommun med Köpings och Kungsörs kommuner genom Västra Mälardalens Kommunalförbund med verksamhet inom räddningstjänst, lönehantering, IT, inköpsfrågor med mera. Under år 2012 blev Surahammars kommun medlem i förbundet.

Arboga kommun är engagerad i flera företag. Tillsammans med Byggnadsfirman Lund AB äger kommunen Sturestadens Fastighets AB. Sturestadens Fastighets AB äger dotterbolagen Marieborgs Lagerfastigheter i Arboga AB, Norra Skogen i Arboga Fastighets AB samt Seniorbostäder i Arboga AB.

Under år 2016 försåldes aktierna i Arboga Energi AB till Köpings kommun.

Arboga kommun har också ägarintressen i Mälarenergi Elnät AB med 10,2 procent och i Vafab Miljö kommunalförbund (f d Vafab Miljö AB) med 4,53 procent. Kommunen är medlem i Kommuninvest ekonomisk förening.

I början av år 2014 blev Arboga kommun delägare i företaget Fibra AB. Övriga delägare är Eskilstuna Energi och Miljö AB, Mälarenergi AB, Hallstahammars kommun samt Strängnäs Energi AB. Syftet med bolaget är att det ska stå för drift, underhåll och utveckling av respektive aktieägares stadsnät.

Från och med år 2013 utökades, genom en ändring i kommunallagen (KomL), kommunstyrelsens ansvar för de kommunala bolagen. Kommunstyrelsen ska i årliga beslut för varje bolag pröva om verksamheten bedrivits i enlighet med det fastställda kommunala ändamålet och inom ramen för de kommunala befogenheterna.

Bolagspolicy

Under år 2016 beslutade kommunfullmäktige om en bolagspolicy för Arboga kommunkoncern. Utdrag ur bolagspolicyn redovisas nedan.

”Bolagspolicyn redovisar hur kommunallagens regler för ägarstyrning av bolagen ska tillämpas i Arboga kommun samt hur ägaren i övrigt vill ha kontroll över de kommunala bolagen.

Bolagspolicyn tydliggör kommunens ägarroll och hur ägarstyrningen av de helägda bolagen ska genomföras. Dessutom anges gemensamma principer inom områdena styrelse och VD, ekonomi, information och revision.

Bolagspolicyn ska i största möjliga utsträckning även omfatta de delägda bolagen. Kommunen och övriga delägare avgör tillsammans vilka regler i bolagspolicyn som är tillämpliga med hänsyn till storleken på kommunens ägande, verksamhetens art och övriga omständigheter.

De principer för ägarstyrning som anges i bolagspolicyn ska även så långt som det är möjligt tillämpas för den verksamhet som kommunen bedriver i andra former av juridiska personer som t ex kommunalförbund.

Kommunfullmäktige utövar sin ägarstyrning över kommunens bolag med ett antal olika styrin-

strument. De viktigaste styrinstrumenten är bolagsordning, aktieägaravtal, ägardirektiv och gemensamma principer för bolagen.

Därutöver sker kommunfullmäktiges ägarstyrning genom att utse styrelse och lekmannarevisorer för bolagen samt att utse stämombud.”

Från och med år 2015 träffar representanter från kommunstyrelsen, tillsammans med kommunchef och ekonomichef, bolagen fyra gånger per år för att förvissa sig om att verksamheten bedrivs i den riktning som lagstiftningen kräver.

Kommunägda bolag och organisationer i siffror år 2016 (tkr)

| | Rörelsens/Resultat verksamhetensefter fin. intäkter | poster | Årets resultat | Balans- omslutning | Eget kapital | Soliditet (%) | Årets investeringar |
|---|---|--------|-------------------|-----------------------|-----------------|------------------|------------------------|
| Rådhuset i Arboga AB (koncern) | 116 709 | 4 078 | 1 730 | 582 423 | 2 341 | 0,4 | 48 196 |
| Sturestadens Fastighets AB (koncern) | 78 540 | 26 481 | 24 907 | 742 489 | 106 965 | 14,4 | 21 561 |
| Västra Mälardalens Kommunalförbund | 99 325 | -1 852 | -1 852 | 94 154 | 10 791 | 11,5 | 4 508 |
| Västra Mälardalens Myndighetsförbund | 14 400 | 1 193 | 1 193 | 7 276 | 4 028 | 55,4 | 40 |



Sturestadens Fastighets AB (koncern)

Sturestadens Fastighets AB bildades år 1992 och ägs till 50 procent av Arboga kommun och till 50 procent av Byggnadsfirman Lund AB. Bolaget äger och förvaltar fastigheter inom Arboga kommun för kommunikationsändamål och företagsetableringar samt idkar därmed förenlig verksamhet. Bolaget ska aktivt medverka till utvecklingen av Arboga kommun som attraktiv och efterfrågad etableringsort genom att vara ett strategiskt verktyg inom fastighetsområdet.

Sturestadens Fastighets AB har tre helägda dotterbolag, Marieborgs Lagerfastigheter i Arboga AB, Norra Skogen i Arboga Fastighets AB samt Seniorbostäder i Arboga AB.

Under år 2017 kommer 28 hyresrätter att färdigställas på Ljungdahlsbacken. Det är tvåor, treor och fyror som byggs i sju våningar.

I konsortialavtalet, som upprättades under januari 2016 mellan ägarna, framgår att 30 procent av årets resultat i koncernen ska utdelas till aktieägarna om inte ägarna kommer överens om annat vid årsstämman.

Sturestadens Fastighets AB (koncern) prognosticerar ett resultat uppgående till 25,0 mkr för år 2017, vilket är i nivå med budget. År 2016 uppgick koncernens resultat till 24,9 mkr.

Marieborgs Lagerfastigheter i Arboga AB

Bolaget startades under år 2007. Bolaget ska äga och förvalta lagerfastigheter inom Arboga kommun, bedriva uthyrning av entreprenadmaskiner och lagerutrustning samt inventarier såsom kontorsutrustning och datorer samt idka därmed förenlig verksamhet. Bolaget äger lagerfastigheten Harren 3 som är uthyrd till Fortifikationsverket. Under år 2016 förvärvades marken avseende fastigheten Harren 3 från Arboga kommun.

Bolaget redovisade ett resultat på 9,4 mkr år 2016.

Norra skogen i Arboga Fastighets AB

Bolaget Norra skogen i Arboga Fastighets AB startade år 2011. Bolaget ska äga och förvalta fastigheter och därmed förenlig verksamhet. Bolaget har tillgång till fastigheten Norra Skogen 1:149 med tomträtt.

Resultatet år 2016 uppgick till 0,3 mkr.

Seniorbostäder i Arboga AB (SEBO)

Sturestadens Fastighets AB förvärvade 2013-12-31 Seniorbostäder i Arboga AB från Arboga kommun och Byggnadsfirman Lund AB. Bolaget äger fastigheten Giktringen 7 i Arboga kommun. Marken upplåts med tomträtt av Arboga kommun. Fastigheten, som kallas Örtagården, har 24 lägenheter.

Bolaget redovisade ett resultat på 0,4 mkr år 2016.

Rådhuset i Arboga AB (koncern)

Rådhuset i Arboga AB bildades under hösten 2010. I samband med det bildades även de två dotterbolagen, Arbogabostäder AB och Kommunfastigheter i Arboga AB. Rådhuset i Arboga AB ägs till 100 procent av Arboga kommun. Rådhuset i Arboga AB äger samtliga aktier i dotterbolagen.

Koncernens fastighetsbestånd förvärvades från Arboga kommun under år 2010 och består av bostäder, kommersiella lokaler samt kommunala verksamhetsfastigheter. Den totala ytan på fastighetsbeståndet uppgår till cirka 140 000 kvadratmeter. Förvärvet av Tornet 1 år 2015 innebar en utökning med 23 000 kvadratmeter.

Rådhuset i Arboga AB inklusive dotterföretagen har totalt 14 anställda med en sammanlagd årlig omsättning på cirka 117 mkr (år 2016). Rådhuset i Arboga AB kommer att fortsätta satsningen på underhållsåtgärder och energieffektivisering samt utveckling och förädling av koncernens fastighetsbestånd.

Koncernens resultat uppgick för år 2016 till 1,7 mkr. Prognosen för år 2017 uppgår till 6,1 mkr.

Ägardirektiv

Under år 2016 beslutade kommunfullmäktige om nya ägardirektiv för Rådhuset i Arboga AB.

Nedan beskrivs de ekonomiska mål som beslutats för koncernen. Under respektive bolag beskrivs de finansiella mål som beslutats.

Ekonomiska mål

Koncernen ska samråda med kommunstyrelsen innan beslut tas om större investeringar samt om upptagande av lån för att minska risken i Arboga kommuns finansiella verksamhet. Koncernbidrag mellan dotterbolagen bör i möjligaste mån undvikas.

Arbogabostäder AB

Bolaget är ett allmännyttigt bostadsföretag som ska förvärva, äga, bebygga och förvalta fastigheter och byggnader, i huvudsak bostäder, i Arboga kommun.

I samband med bildandet förvärvade bolaget, från Arboga kommun, ett fastighetsbestånd bestående av bostäder och en mindre del kommersiella fastigheter.

Bolagets fastighetsbestånd består av 340 lägenheter, 37 lokaler, 92 garage och 88 bilplatser. Vid årsskiftet 2016/2017 fanns endast en outhyrd lägenhet.

Bolaget fortsätter sin satsning på underhållsåtgärder, energieffektivisering samt utveckling och förädling av fastighetsbeståndet. Arbogabostäder AB satsar även på åtgärder för att öka kundnöjdheten.

Finansiella mål

Arbogabostäder AB ska lämna kommunen marknadsmässig avkastning på insatt kapital i nivå med jämförbara bostadsbolag i närregionen.

Ekonomi

Bolaget redovisade ett resultat på minus 0,9 mkr år 2016. Prognosen för år 2017 är 1,4 mkr.

Kommunfastigheter i Arboga AB

Bolagets verksamhet är att inom Arboga kommun förvärva, äga, hyra, bebygga och förvalta fastigheter och byggnader som huvudsakligen används för kommunens verksamheter.

I samband med bildandet förvärvade bolaget ett fastighetsbestånd bestående av merparten av Arboga kommuns verksamhetsfastigheter. Arboga kommuns förvaltningar är bolagets hyresgäster.

Behovet av underhållsåtgärder har utretts för samtliga fastigheter och en plan har upprättats. Under kommande år planerar bolaget ett antal större ombyggnads- och nybyggnadsprojekt som till exempel ny förskola, ny grundskola och nytt vård- och omsorgsboende.

Finansiella mål

Bolaget ska på kort och lång sikt sträva efter en balanserad ekonomisk utveckling med utgångspunkt från koncernens uppdrag, investeringsbehov och ekonomiska risker. Den ekonomiska utvecklingen ska även ge en god ekonomisk bas för den framtida utvecklingen av verksamheten.

Ekonomi

Bolaget redovisade ett resultat på 2,3 mkr för år 2016. Prognosen för år 2017 är 4,7 mkr

Västra Mälardalens Kommunalförbund

Västra Mälardalens Kommunalförbund är ett gemensamt kommunalförbund för Köpings, Arboga och Kungsörs kommuner. Under år 2012 har förbundet utökats med Surahammars kommun.

Förbundet startade sin verksamhet år 2004 med räddningstjänsten i Köping, Arboga och Kungsör. Från och med år 2006 ingår även lönekontor, telefoni, inköpsverksamhet, hantering av personuppgiftslagen (PUL) samt krisberedskap. Under år 2008 övertogs renhållningsansvaret samt ansvaret för sotningsfrågorna av kommunalförbundet. Från år 2011 handläggs bostadsanpassning samt parkeringstillstånd för personer med rörelsehinder av förbundet och under år 2015 övertog förbundet skanningen av kommunernas leverantörsfakturor. Arboga kommuns bidrag till förbundet är cirka 27 procent. Prestationsrelaterade tjänster, som telefoni och IT, ersätts utifrån utnyttjande.

Från och med år 2012 har Surahammars kommun stegvis, med början i ett tekniksamarbete inom IP-

telefoni, gått in i förbundet. Under år 2013 har kommunen ingått i bland annat upphandlingsverksamheten samt drift av lönesystem. Under år 2015 övergick Surahammars kommun till samma ekonomisystem som övriga medlemmar i förbundet.

Under år 2017 kommer renhållningen att övergå till VafabMiljö Kommunalförbund. Under år 2015 överfördes insamlingen av hushållsavfall till VafabMiljö Kommunalförbund.

Räddningstjänsten har nu nått en överenskommelse med landstinget Västmanland om att få åka på så kallade IVPA-larm (i väntan på ambulans).

Under våren 2017 flyttade lönekontoret till Köping. Samtliga av förbundets verksamheter är nu samlade i lokalerna i gamla polishuset i Köping.

Resultatet för år 2016 uppgick till minus 1,9 mkr. Prognosen för år 2017 uppgår till 1,0 mkr.

Västra Mälardalens Myndighetsförbund

Den 1 januari 2011 bildades Västra Mälardalens Myndighetsförbund (VMMF) av Arboga och Kungsörs kommuner. Förbundets uppgifter är att fullgöra kommunernas uppgifter inom miljö- och hälsoskyddsområdet samt byggnadsväsendet. Förbundet ansvarar också för kommunernas klimat- och energirådgivning.

Arboga kommuns andel av kommunernas bidrag är 60 procent. Förbundet är placerat i Arboga med lokalkontor i Kungsör.

Arbetet med god ekologisk status i sjöar och vattendrag kommer att vara en av de stora utmaningarna.

För förbundets del innebär detta att arbetet kring enskilda avlopp kommer att vara en betydande arbetsuppgift några år framöver.

En annan utmaning är att minska spridningen av farliga ämnen från förorenade områden. Förbundet arbetar redan med frågan och kommer troligtvis att fortsätta med detta under ett antal år.

Resultatet för år 2016 uppgick till 1,2 mkr. För år 2017 prognostiseras ett överskott på 0,1 mkr vilket är i nivå med budget.

EKONOMISKA SAMMANSTÄLLNINGAR

Resultaträkning

| RESULTATRÄKNING | | | | | |
|-------------------------------------|-----------------|-----------------|-----------------|-----------------|-----------------|
| Belopp i tkr | Utfall | Budget | Budget | Plan | Plan |
| <i>Antal invånare</i> | 13 903 | 13 819 | 13 892 | 13 892 | 13 892 |
| | 2016 | 2017 | 2018 | 2019 | 2020 |
| Verksamhetens intäkter | 213 961 | 187 434 | 214 449 | 217 724 | 219 788 |
| Verksamhetens kostnader | -978 563 | -954 061 | -992 011 | -1 023 285 | -1 053 282 |
| Jämförelsestörande post | 71 938 | 0 | 0 | 0 | 0 |
| Avskrivningar | -23 363 | -21 904 | -24 478 | -24 481 | -23 809 |
| VERKSAMHETENS NETTOKOSTNADER | -716 027 | -788 531 | -802 041 | -830 041 | -857 304 |
| Skatteintäkter | 585 539 | 613 874 | 629 516 | 651 549 | 675 004 |
| Generella statsbidrag och utjämning | 174 626 | 175 031 | 176 893 | 169 703 | 162 143 |
| Finansiella intäkter | 21 420 | 22 815 | 20 282 | 23 483 | 29 724 |
| Finansiella kostnader | -4 686 | -15 439 | -16 586 | -21 256 | -28 124 |
| Jämförelsestörande post | -4 696 | 0 | 0 | 0 | 0 |
| Extraordinära poster | 33 144 | 0 | 0 | 0 | 0 |
| ÅRETS RESULTAT | 89 320 | 7 751 | 8 064 | -6 562 | -18 557 |
| En procent i resultat | 7 602 | 7 751 | 8 064 | 8 213 | 8 371 |
| Behov av effektivisering 2019-2020 | | | 0 | 14 775 | 26 928 |

Kassaflödesanalys

| Kassaflödesanalys | | | | | |
|---|----------------|-----------------|-----------------|----------------|----------------|
| Belopp i tkr | Utfall | Prognos 1 | Budget | Plan | Plan |
| | 2016 | 2017 | 2018 | 2019 | 2020 |
| DEN LÖPANDE VERKSAMHETEN | | | | | |
| Årets resultat | 89 320 | 17 038 | 8 064 | 8 213 | 8 371 |
| Justering för ej likviditetspåverkande poster | 14 293 | 11 880 | 23 421 | 26 964 | 28 661 |
| MEDEL FRÅN VERKSAMHETEN FÖRE FÖRÄNDRING AV RÖRELSEKAPITAL | 103 613 | 28 918 | 31 485 | 35 177 | 37 032 |
| Ökning/minskning kortfristiga fordringar | -17 195 | - | - | - | - |
| Ökning/minskning förråd och varulager | 3 | - | - | - | - |
| Ökning/minskning kortfristiga skulder | 13 649 | - | - | - | - |
| KASSAFLÖDE FRÅN DEN LÖPANDE VERKSAMHETEN | 100 070 | 28 918 | 31 485 | 35 177 | 37 032 |
| INVESTERINGSVERKSAMHETEN | | | | | |
| Investeringsbidrag | 395 | - | - | - | - |
| Investeringar materiella anläggningstillgångar | -95 648 | -110 044 | -104 592 | -67 150 | -80 500 |
| Försäljning materiella anläggningstillgångar | 2 450 | 5 000 | - | - | - |
| Investeringar finansiella anläggningstillgångar, infrastrukturell inv | - | -3 466 | 648 | 648 | 648 |
| Försäljning finansiella anläggningstillgångar | 15 000 | - | - | - | - |
| KASSAFLÖDE FRÅN INVESTERINGSVERKSAMHETEN | -77 803 | -108 510 | -103 944 | -66 502 | -79 852 |
| FINANSIERINGSVERKSAMHETEN | | | | | |
| Nyupptagna lån | 41 000 | 55 498 | 125 000 | 200 000 | 300 000 |
| Amortering av skuld | -11 959 | -12 000 | -15 000 | -18 000 | -20 000 |
| Förändring långfristig skuld | 3 398 | 19 472 | -664 | -664 | -663 |
| Amortering av långfristiga fordringar | 2 360 | 0 | 3 000 | 3 000 | 3 000 |
| Förändring långfristiga fordringar | -20 000 | -21 000 | -100 000 | -160 000 | -225 000 |
| KASSAFLÖDE FRÅN FINANSIERINGSVERKSAMHETEN | 14 799 | 41 970 | 12 336 | 24 336 | 57 337 |
| ÅRETS KASSAFLÖDE | 37 066 | -37 622 | -60 123 | -6 989 | 14 517 |
| Likvida medel vid årets början | 90 643 | 127 709 | 90 087 | 29 964 | 22 975 |
| Likvida medel vid periodens slut | 127 709 | 90 087 | 29 964 | 22 975 | 37 492 |
| FÖRÄNDRING LIKVIDA MEDEL | 37 066 | -37 622 | -60 123 | -6 989 | 14 517 |

Balansräkning

| Balansräkning | | | | | |
|---|------------------|------------------|------------------|------------------|------------------|
| Belopp i tkr | Utfall | Prognos 1 | Budget | Plan | Plan |
| | 2016 | 2017 | 2018 | 2019 | 2020 |
| TILLGÅNGAR | | | | | |
| Anläggningstillgångar, materielle | | 528 735 | 608 849 | 651 518 | 708 209 |
| Mark, byggnader och tekniska anläggningar | 320 934 | | | | |
| Maskiner och inventarier | 41 861 | | | | |
| Pågående projekt | 82 800 | | | | |
| Finansiella anläggningstillgångar exkl. bidrag till statlig infrastruktur | 687 635 | 708 635 | 805 635 | 962 635 | 1 184 635 |
| Summa anläggningstillgångar | 1 133 230 | 1 237 370 | 1 414 484 | 1 614 153 | 1 892 844 |
| Bidrag till statlig infrastruktur | 11 080 | 14 546 | 13 898 | 13 250 | 12 602 |
| Omsättningstillgångar | | | | | |
| Förråd | 3 177 | 3 177 | 3 177 | 3 177 | 3 177 |
| Fordringar | 87 175 | 87 175 | 87 175 | 87 175 | 87 175 |
| Kassa och bank | 127 709 | 90 087 | 29 964 | 22 975 | 37 492 |
| Summa omsättningstillgångar | 218 061 | 180 439 | 120 316 | 113 327 | 127 844 |
| SUMMA TILLGÅNGAR | 1 362 371 | 1 432 355 | 1 548 698 | 1 740 730 | 2 033 290 |
| EGET KAPITAL, AVSÄTTNINGAR OCH SKULDER | | | | | |
| Eget kapital | | | | | |
| Eget kapital | 309 942 | 326 980 | 335 044 | 343 257 | 351 628 |
| - varav årets resultat | 89 320 | 17 038 | 8 064 | 8 213 | 8 371 |
| Avsättningar | | | | | |
| Avsättning pensioner | 388 090 | 377 626 | 376 129 | 378 172 | 382 584 |
| Avsättning deponi | 6 670 | 7 110 | 7 550 | 7 990 | 8 430 |
| Summa avsättningar | 394 760 | 384 736 | 383 679 | 386 162 | 391 014 |
| Skulder | | | | | |
| Långfristiga skulder | 395 951 | 458 921 | 568 257 | 749 593 | 1 028 930 |
| Kortfristiga skulder | 261 718 | 261 718 | 261 718 | 261 718 | 261 718 |
| Summa skulder | 657 669 | 720 639 | 829 975 | 1 011 311 | 1 290 648 |
| SUMMA EGET KAPITAL, AVSÄTTNINGAR OCH SKULDER | 1 362 371 | 1 432 355 | 1 548 698 | 1 740 730 | 2 033 290 |
| PANTER OCH ANSVARSFÖRBINDELSER | | | | | |
| Ansvarförbindelser | 47 098 | 47 098 | 47 098 | 47 098 | 47 098 |
| Pensionsförpliktelser | 0 | 0 | 0 | 0 | 0 |
| Övriga ansvarförbindelser | 47 098 | 47 098 | 47 098 | 47 098 | 47 098 |
| Soliditet exkl. pensionsförpliktelser intjänade t o m 1997 | 46,3% | 44,8% | 41,6% | 37,2% | 32,1% |
| Soliditet inklusive samtliga pensionsförpliktelser | 22,8% | 22,8% | 21,6% | 19,7% | 17,3% |

ORDLISTA OCH FÖRKLARINGAR

Aktualiseringsgrad

Visar hur stor andel av de anställdas pensionsgrundande anställningsuppgifter som är uppdaterade.

Anläggningstillgång

Fast och lös egendom som är avsedd att innehas stadigvarande.

Avskrivning

Planmässig värdeminskning av anläggningstillgångar på grund av ålder och utnyttjande.

Balanskrav

Lagkrav att intäkterna varje år ska överstiga kostnaderna.

Balansräkning

Visar den ekonomiska ställningen vid årets slut. Tillgångarna visar hur kommunen använt sitt kapital (anläggnings- och omsättningstillgångar) och skulderna visar hur kapitalet har anskaffats (lång- och kortfristiga skulder samt eget kapital).

Eget kapital

Det egna kapitalet består av ingående eget kapital, årets resultat samt effekter av eventuella ändrade redovisningsprinciper.

ESV

Ekonomistyrningsverket.

Kortfristiga fordringar/skulder

Fordringar/skulder som förfaller till betalning inom ett år från balansdagen.

Likviditet

Visar betalningsberedskapen på kort sikt.

Långfristiga fordringar/skulder

Fordringar/skulder som förfaller till betalning senare än ett år från balansdagen.

Målvärde

Anger den lägstanivå som resultatet på mätningen ska nå upp till för kommunfullmäktiges övergripande mått.

Intäkter och kostnader klassificeras som extraordinära om följande tre kriterier samtidigt är uppfyllda: Händelsen saknar ett tydligt samband med ordinarie verksamhet, händelsen är av engångskaraktär och posten uppgår till ett väsentligt belopp.

Finansiella intäkter och kostnader

Poster som inte är direkt hänförliga till verksamheten som exempelvis räntor och borgensavgifter.

Finansnetto

Skillnaden mellan finansiella intäkter och kostnader.

Internränta

Kalkylmässig kostnad för det kapital som utnyttjas till exempel för investeringar inom en viss verksamhet.

Jämförelsestörande post

Intäkter och kostnader som är resultat av händelser som inte är extraordinära men viktiga att uppmärksamma vid jämförelser.

Kapitalkostnader

Benämning för avskrivningar och intern ränta.

Kassaflödesanalys

Visar hur investeringar och amorteringar har finansierats under året. Utmynnar i förändring av likvida medel.

Nettoinvesteringar

Investeringsutgifter reducerat med investeringsbidrag.

Omsättningstillgångar

Lös egendom som inte är avsedd att stadigvarande innehas.

Resultaträkning

Översiktlig sammanställning av externa intäkter och kostnader som utmynnar i årets resultat (förändring av eget kapital).

Räntenetto

Skillnaden mellan ränteintäkter och räntekostnader.

Sammanställd redovisning

Ger en ekonomisk helhetsbild av kommunen och de olika juridiska personer (bolag/kommunalförbund) i vilka kommunen har ett betydande inflytande (röstetal 20 procent).

Skattekraft

Kommunalt skatteunderlag utgörs av beskattningsbar förvärvsinkomst för fysiska personer. Skattekraften beräknas som skatteunderlag i kronor per invånare vid taxeringsårets ingång.

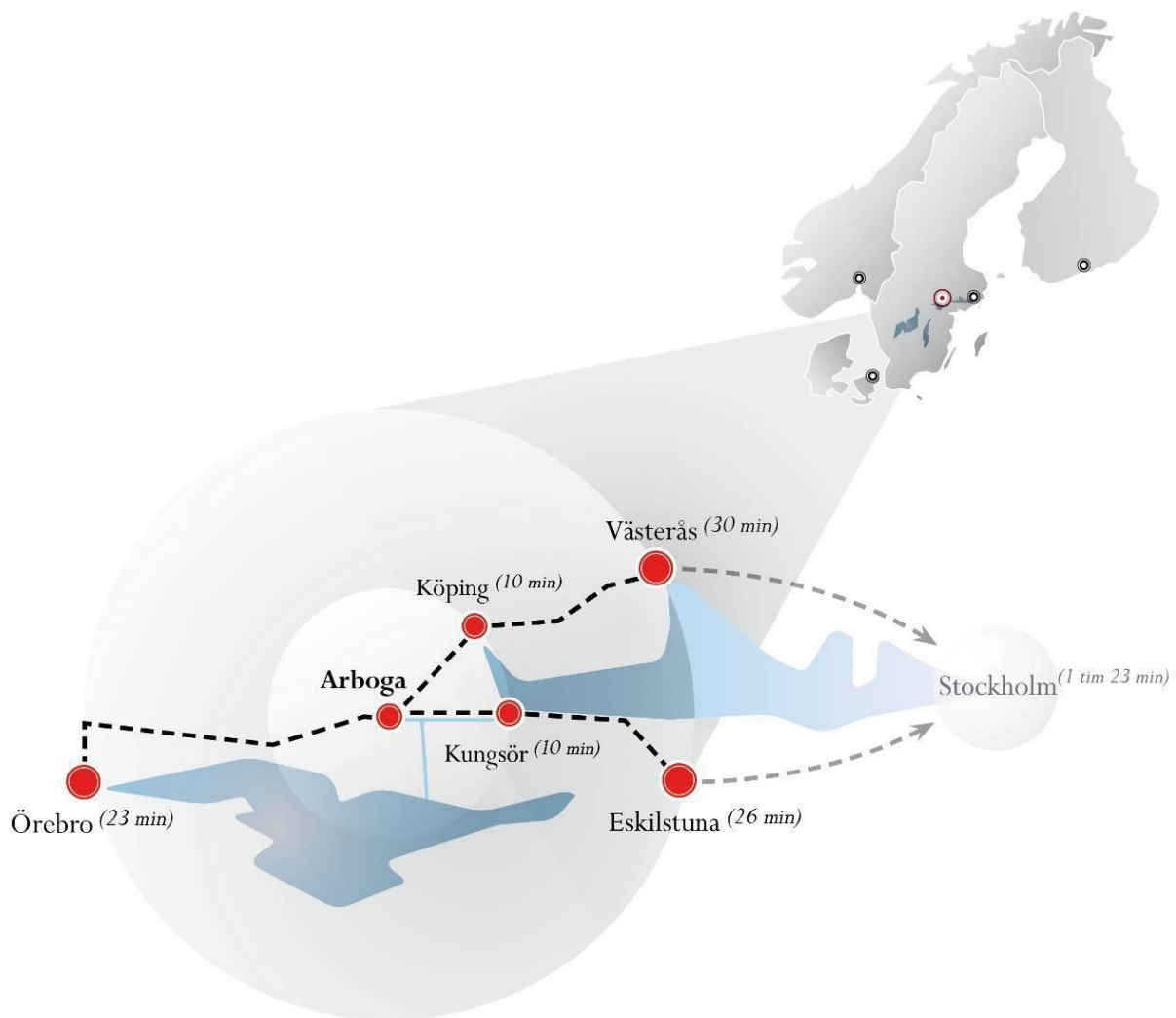
Skattesats

Den andel av varje hundralapp som kommuninvånarna betalar i kommunalskatt.

Soliditet

Andelen eget kapital av de totala tillgångarna, det vill säga graden av egenfinansiering av tillgångarna. Visar betalningsberedskapen på lång sikt.





*Bara en halotimme från Örebro, Västerås och Eskilstuna ligger Arboga.
 En inspirerande plats som präglas av vacker miljö, kreativitet och engagemang.
 I Arboga finns ett stort utbud av fritids- och kulturaktiviteter, en inspirerande
 boendemiljö och både tid och utrymme att förverkliga idéer.
 Så ge plats för inspiration. Välkommen till Arboga.*

*Läs mer om Arbogas vision och varumärke – Arboga plats för inspiration på
www.arboga.se*

ARBOGA
 PLATS FÖR INSPIRATION